

GAME BOY ADVANCE™

GAME & WATCH™



***INSTRUCTION BOOKLET
SPIELANLEITUNG
MODE D'EMPLOI
HANDLEIDING
MANUAL DE INSTRUCCIONES
MANUALE DI ISTRUZIONI***

This seal is your assurance that Nintendo has reviewed this product and that it has met our standards for excellence in workmanship, reliability and entertainment value. Always look for this seal when buying games and accessories to ensure complete compatibility with your Nintendo Product.



Ce sceau est votre assurance que Nintendo a approuvé ce produit et qu'il est conforme aux normes d'excellence en matière de fabrication, de fiabilité et surtout, de qualité. Recherchez ce sceau lorsque vous achetez une console de jeu, des cartouches ou des accessoires pour assurer une totale compatibilité avec vos produits Nintendo.

IMPORTANT: Please carefully read the separate Consumer Information and Precaution booklet included with this product before using your Game Boy Advance™, Game Pak, or accessory. The booklet also contains important warranty and hotline information.

WICHTIG: Bitte lies die beiliegenden Verbraucherinformationen und Warnhinweise, die diesem Produkt beiliegen, sehr sorgfältig durch, bevor du deinen Game Boy Advance™, dein Spielmodul oder Zubehör in Betrieb nimmst. Dieses Heft enthält wichtige Informationen zur Garantieleistung und zur Nintendo Konsumentenberatung.

IMPORTANT: Lisez attentivement les Informations Consommateurs et les Précautions d'Emploi incluses avec ce produit avant toute utilisation de votre Game Boy Advance™, d'une cartouche de jeu, ou d'un accessoire. Ce livret contient également des informations sur la garantie et sur le Service Consommateurs.

BELANGRIJK: Lees, voordat u de Game Boy Advance™, de spelcassette of het accessoire gebruikt, aandachtig de apart bijgesloten consumenten informatie en voorzorgmaatregelen door. Deze handleiding bevat belangrijke informatie met betrekking tot de garantie en de Nintendo helpdesk.

IMPORTANTE: por favor, antes de usar la consola Game Boy Advance™, un cartucho o un accesorio, lee con atención el folleto de información al consumidor y de precauciones que se incluye con este producto. Este folleto contiene también información importante sobre la garantía y el servicio de atención al cliente.

IMPORTANTE: Leggere attentamente il libretto di Precauzioni e Informazioni accluso a questo prodotto prima di utilizzare il Game Boy Advance™, la cassetta di gioco o gli accessori. Il libretto contiene anche informazioni importanti sulla garanzia e l'assistenza.

VIKTIGT: Innan du använder din Game Boy Advance™, en ny spelkassett eller tillbehör bör du noga läsa igenom den medföljande konsumentinformationen. Broschyren innehåller också viktig information om telefon-support.

VIGTIGT: Læs venligt det medfølgende hæfte Kundevejledning og Sikkerhedsregler, inden du tager din Game Boy Advance™, spillekassette, eller dit tilbehør i brug. Dette hæfte indeholder også vigtige oplysninger om vores hotline.

TÄRKEÄÄ: Lue huolellisesti tuotteen mukana toimitettu kuluttajätietoa ja varoituksia sisältävää opas ennen Game Boy Advancen™, Game Pak -moduulin tai lisävarusteen käyttöä. Oppaassa on tärkeää tietoa teknisestä tuesta.

VIKTIG: Vennligst les nøye gjennom den separate brosjyren Forbrukerinformasjon og forholdsregler som leveres sammen med dette produktet, før du tar Game Boy Advance™, Game Pak eller tilbehøret i bruk. Brosjyren omfatter også viktig informasjon om telefonhjelp.

Thank you for selecting the GAME & WATCH™ GALLERY ADVANCE Game Pak for the Nintendo® Game Boy Advance™ System.

Merci d'avoir choisi le jeu GAME & WATCH™ GALLERY ADVANCE pour le système de jeu Nintendo® Game Boy Advance™.

Please read this instruction booklet thoroughly to ensure maximum enjoyment of your new game. Always save this book for future reference.

Wir schlagen vor, dass du dir diese Spielanleitung gründlich durchliest, damit du an deinem neuen Spiel viel Freude hast. Hebe dir dieses Heft für späteres Nachschlagen auf.

Nous vous conseillons de lire attentivement le mode d'emploi avant de commencer à jouer afin de profiter pleinement de votre nouveau jeu! Gardez ensuite le manuel pour vous y référer plus tard.

Lees deze handleiding goed door om zoveel mogelijk plezier van dit spel te hebben en bewaar hem ook om er later iets in op te zoeken.

Por favor, lee detenidamente este manual de instrucciones para disfrutar al máximo de tu nuevo juego. Guarda este manual para futuras consultas.

Leggi attentamente questo manuale di istruzioni per poter trarre il massimo divertimento dal tuo nuovo gioco. Successivamente conservalo per consultazioni future.

Läs noga igenom instruktionerna innan du börjar spela och spara häftet för framtida bruk.

Læs venligst den medfølgende folder for at sikre dig, at du behandler dit nye spil korrekt. Gem folderen til senere brug.

Lue nämä käyttöohjeet huolellisesti, niin nautit pelistäsi varmasti. Sästä vihkonen vastaisuuden varalle.

Vennligst les instruksjonen nøye for å oppnå full utnytelse av spillet. Ta vare på boken til senere bruk.

TM AND ® ARE TRADEMARKS OF NINTENDO. / TM ET ® SONT DES MARQUES DE NINTENDO. ALL RIGHTS, INCLUDING THE COPYRIGHTS OF GAME, SCENARIO, MUSIC AND PROGRAM, RESERVED BY NINTENDO. / TOUS DROITS, Y COMPRIS LES COPYRIGHTS DU JEU, SCENARIO, MUSIQUE ET PROGRAMME, RESERVES PAR NINTENDO.

© 1980-2002 NINTENDO.

CONTENTS / SOMMAIRE

| | |
|-------------------------|------------|
| English | 4 |
| Deutsch | 24 |
| Français | 44 |
| Nederlands | 64 |
| Español | 84 |
| Italiano | 104 |

CONTENTS

| | | | |
|----------------------------|----|------------------------|----|
| ★ Welcome to Game & Watch | | Rain Shower | 14 |
| ★ Gallery Advance | 4 | Mario's Cement Factory | 16 |
| ★ Getting Started | 6 | Donkey Kong Jr. | 18 |
| ★ Modern and Classic Modes | 8 | Donkey Kong 3 | 20 |
| ★ Games | | ★ Linked Matches | 22 |
| Fire | 10 | ★ Gallery Corner | 23 |
| Boxing | 12 | | |

WELCOME TO GAME & WATCH GALLERY ADVANCE

The Game & Watch series has finally come to the Game Boy Advance!

Now, these famous Game & Watch titles are better than ever! Classic mode brings you perfect reproductions of the original titles: from the graphics to the sounds, from the classic controls to the addictive game play, you'll never come closer to the original handhelds! In Modern mode, each of these games has been rearranged, with updated graphics and sounds and all new challenges to give a twist to the classic game. At first, only six games will be available, but the more you play, the more games you'll unlock!

But that's not all! This game also boasts a realistic recreation of the original Game & Watch liquid crystal display! The Game & Watch experience in Classic mode is closer than ever to the original!

The controls are simple, and the rules are easy. Whether you played the original Game & Watch series or not, you'll be hooked right from the start!

Get ready to witness the birthplace of action games!

Originally released in the early 1980s, the "Game & Watch" line marked Nintendo's entry into the portable video-game market. Conveniently sized and small enough to fit in a pocket, they quickly became a hit. Starting with "Ball", released in 1980, these games evolved to wide-screen and then multiscreen formats as their popularity soared and brought them to schools and workplaces!



Fire

Emergency! The building's on fire! Help the falling people make their way to the ambulance! Originally released in 1980, 1981

Boxing



This title was designed for two-player action. Body blows back and forth in this head-to-head bout! Originally released in 1984



Rain Shower

Oh no! It's raining! And you just hung out the washing to dry! Don't let your clothes get wet! Originally released in 1983

Mario's Cement Factory



Something's wrong at the cement factory! Keep the cement flowing, and don't let it spill over! Originally released in 1983



Donkey Kong Jr.

Deftly dodge the crocodiles and birds as you try to rescue the captured Donkey Kong! Originally released in 1983

Donkey Kong 3



Blast the bees with your spray bottle and push them back at Donkey Kong! Originally released in 1984

GETTING STARTED

Start the Game! Insert the GAME & WATCH GALLERY ADVANCE Game Pak into your Game Boy Advance system and turn ON the power.

On the **Title Screen**, select PLAY THE GAME with the + Control Pad and press the A Button. A message will appear about the autosave feature. Please read it carefully. Press the A Button to continue to the **Game Select Screen**.



If you leave the **Title Screen** on for a while, you will see a brief demo. Press any button during the demo to return to the **Title Screen**.

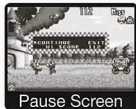
Saving

GAME & WATCH GALLERY ADVANCE automatically saves all high scores and records.

Erasing Saved Data

Using the + Control Pad on the **Title Screen**, press up-up-down-down-left-left-right-right quickly to erase all data. A sound will notify you if you did it properly.

Pausing and turning OFF the power will allow you to start the game from the paused position the next time you turn on the power.



Let's Give It a Try!

When you want to quit midgame without losing your position, press START to pause and then turn OFF the power once the **Pause Screen** is displayed.



Next time you turn the power on, a message will appear, telling you that you have saved-game data for one of the Game & Watch games. Press the A Button to continue your game from the paused location.

If you start another game, your autosaved game will disappear.

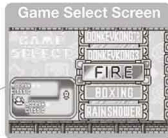
Play the Games

Select PLAY THE GAME on the **Title Screen** to go to the **Game Select Screen**. Press up or down on the + Control Pad to choose a game, and then press the A Button. Press the B Button to return to the **Title Screen**.

Press right on the + Control Pad to access another **Game Select Screen**! At first, most of the games will appear as ??? blocks. When you've earned enough stars, you'll unlock new games!

Collect Stars

The **Game Select Screen** displays the number of stars you have collected for each game. You receive one star for every 200 points in any game. Collect enough to open everything in the GALLERY! The more you collect, the more games you will be able to choose from the **Game Select Screen**. (See pg. 23 for more information about the GALLERYCORNER.)



Number of Stars

Choose a Mode

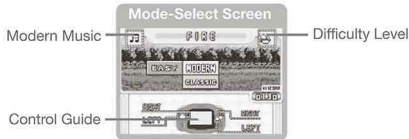
Once you have selected a game, the **Mode-Select Screen** will appear. Press up or down on the + Control Pad to choose MODERN or CLASSIC, then press left or right on the + Control Pad to choose a difficulty level. Now, just press the A Button to start the game! Press the B Button to return to the **Game Select Screen**.

MODERN – Newly redesigned version

CLASSIC – Original Game & Watch version

Turn Off Game Music

On the **Mode-Select Screen**, you can turn OFF the music for Modern games. (Only the sound effects will remain.)



Toggle this feature on/off with SELECT. When the mark in the upper left-hand corner disappears, the music is off.

MODERN AND CLASSIC MODES

Classic Mode

Miss Marks

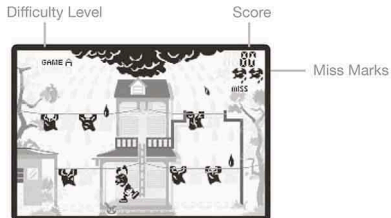
All games end when you get three Miss marks. However, under certain conditions, you may be able to clear out your Miss marks.

Classic Mode

Once you reach a certain score, your Miss marks will automatically disappear.

Modern Mode

Once you reach a certain score, a Heart will appear. Grab it to remove one Miss mark.



Modern Mode

Common Control Explanations

Press the A and B Buttons, START, and SELECT simultaneously to reset at any time. Press START to pause or quit the game.

CONTINUE

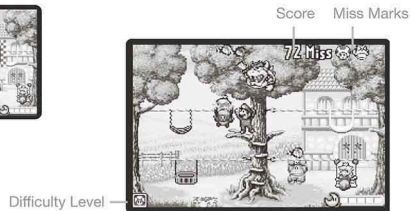
Resume the game.

EXIT

Return to the game's **Mode-Select Screen**.

Pause screen

Turn OFF the power on this screen to quit and save your game position.



FIRE

Catch the characters falling from the burning building and help them to the carriage.

CLASSIC

On EASY, characters only fall from the fourth floor, but on HARD, they fall from the third floor, too, so watch out!

MODERN

Different characters bounce to different heights, so keep an eye on which characters fall faster! Catch an egg once to see what's inside. Make sure to carry stars all the way to the carriage, but drop the Bob-ombs before they reach the carriage, or you will get a Miss mark!



CONTROL GUIDE



CLASSIC



MODERN



Boxing

Put on your gloves and get in the ring! There are high and low punches, but you can either dodge them by pressing the opposite direction on the + Control Pad or block them by keeping your gloves at the same height.

If you get your opponent's Status and Defense gauge down to zero, you win! When the Status bar starts to blink, that means the round is almost over. On the next round, everyone's Defense Gauge will be full again.

Game B is a Linked Match! (See pg. 22.) 1P is on the right, and 2P is on the left. 2P's horizontal controls on the + Control Pad are opposite those of 1P. (**Modern Mode** uses the same controls.)

MODERN mode

Advance through the ranks of your opponents! Knock your opponents' gauge down to zero to push them back to the ropes, then knock 'em down again for the K.O.! 2P is for a linked match (see pg. 22.)

In Boxing 1P mode (Game A), you receive one star every time you defeat three opponents. Regardless of who wins, you receive one star every time you play Boxing 2P mode (Game B).

CONTROL GUIDE

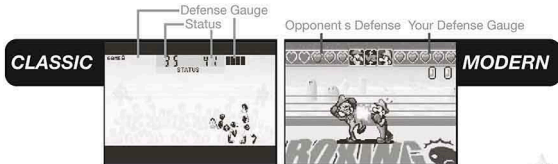
+ Control Pad

- ▶ Lean back to Avoid
- ◀ Return to stance
- ▲ Raise Gloves
- ▲+ High Punch
- ▼ Lower Gloves
- ▼+ Low Punch

A or B Button
Punch



START
Pause Game



Rain Shower

Move the clothes line to keep your laundry from getting wet!

CLASSIC

The rain will stop every 100 points, so take advantage of that hard-earned break! On HARD, crows will tug at your line, so keep an eye out for them!

MODERN

It's not rain that's falling! It's water balloons! Tug on the lines to keep the balloons from hitting your friends. Don't worry about avoiding the falling stars!



CONTROL GUIDE



CLASSIC



MODERN



Mario's Cement-Factory

Use the elevators to keep the cement flowing! The tanks can hold up to three loads of cement. The fourth load into one tank will always give you a Miss mark!

CLASSIC

Be careful not to get crushed or get your foot caught in the elevator! When there aren't enough elevators, use the safe landing on the ground floor.

MODERN

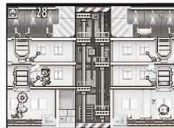
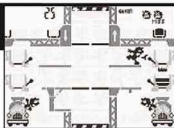
That's not cement! It's cookie dough, and you've got to get it into the ovens! Sometimes, the Boos pull pranks by hiding in the ovens. Be careful! You might not be able to drop dough into the oven if a Boo is hiding there!



CONTROL GUIDE



CLASSIC



MODERN

DONKEY KONG™ Jr.

Avoid enemies and grab the keys so you can rescue Donkey Kong from Mario!

CLASSIC

Use your jump wisely to avoid the crocodiles. The sooner you open the cage, the more points you receive! Be careful timing your jump when you go for that key!

MODERN

You can step on the Goombas and Nipper Plants, but to attack other enemies, you have to drop fruit. Be careful with your timing as you make the final approach to the cage!



CONTROL GUIDE



CLASSIC



MODERN



DONKEY KONG 3

In this game, you and Donkey Kong compete to send bees to one another's side of the screen!

CLASSIC

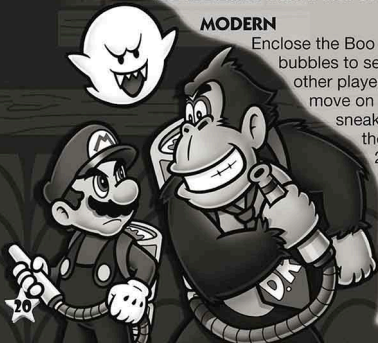
You'll need to replenish your spray bottle often if you want to keep those bees away!

Game B is a Linked Match! (See pg. 22.) You and your opponent both start with 50 points. When a bee comes to your side, your points will start to go down. Players receive a Miss mark if their score reaches zero.

MODERN

Enclose the Boo and the fireballs in bubbles to send them toward the other player! Fireballs won't move on their own, but Boos sneak up on players when their backs are turned. 2P is a Linked Match. (See pg. 22.)

Regardless of who wins, you receive a star every time you play Game B for 2P Donkey Kong 3 in a Linked Match.



CONTROL GUIDE



Spray Bottle Gauge

Bubble Juice Gauge

CLASSIC



MODERN



LINKED MATCHES

Link up using a single Game & Watch Gallery Advance Game Pak to play DONKEY KONG 3 and BOXING with a friend!

Now Link Up!

Please read the information below and choose linked mode for BOXING or DONKEY KONG 3. The data transmission will begin when you see "OK." When this has finished, you can use the + Control Pad to select a handicap and press the A Button to start the match. Handicaps may be applied to either 1P or 2P in a Modern Linked Match, but only to 1P in a Classic Linked Match. The higher the number, the stronger that player is. Just look at the number of Stars!

When transmission fails.

If transmission fails, you will see an Error screen. Check the Game Link cable connection and try again.

Pause.

Only 1P can use START to pause the game. 1P may also choose Exit from the Pause screen to quit the game.



Necessary Equipment

- Game Boy Advance system One system per player (max. two)
- Game Pak One
- Game Boy Advance Game Link cable . . One

(Game Boy Advance System and accessory sold separately.)

Linking Instructions

1. Make sure that the POWER Switches on all of the game systems are turned OFF, then insert the Game Pak into Player 1's Game Pak slot.
2. Insert the Game Link cable into the External Extension Connectors (EXT), making sure to insert the small, purple connector into Player 1's game system and the large, grey connector into the other game system.
3. Turn each system's POWER switch to ON.

Note: The Game Pak goes into Player 1's game system. The Game Link cable's small connector is purple, and the large one is grey.

Troubleshooting

You may be unable to transfer game data or you may experience malfunctions in any of the following situations:

- When you are using any cables other than Game Boy Advance Game Link cables.
- When any Game Link cable is not fully inserted into any game system.
- When any Game Link cable is removed during the transfer of data.
- When any Game Link cable is incorrectly connected to any game system.
- When the Game Pak is inserted into any system other than Player 1's Game Boy Advance.
- When more than two Game Boy Advance game systems are linked.

GALLERY CORNER

You unlock more of the Gallery as you earn stars in each game. You receive one star for every 200 points you earn in any game. Collect all you can! (See pg. 7 for more about Stars.)

Check out the Gallery Corner!

Use the + Control Pad to select VIEW THE GALLERY on the **Title Screen**, and press the A Button to enter. Press the B Button to return to the **Title Screen**.



Look Around the Gallery!

In the GALLERY CORNER, you can select any gallery by moving the + Control Pad and pressing the A Button. Press the B Button to return to the GALLERY CORNER.

The Message Board

The Message Board is the first part of the Gallery you will unlock. Here, you can read detailed descriptions of games and helpful game play hints. You can also review the descriptions of games that appear before you play them.



Press up or down on the + Control Pad to choose MESSAGE or HINTS AND TECHNIQUES. Then press left or right on the + Control Pad and press the A Button to choose the specific item you wish to view. Press the B Button to return to the GALLERY CORNER.



The Museum

Once you have collected enough stars, you will unlock the Museum. Here, you can look at other classic Game & Watch games. If you collect enough stars, you will be able to play them, too!



INHALT

| | | | |
|--|----|------------------------|----|
| ★ Willkommen in der Game & Watch Gallery Advance | 24 | Rain Shower | 34 |
| ★ Mach dich bereit | 26 | Mario's Cement Factory | 36 |
| ★ MODERN- und CLASSIC-Modus | 28 | Donkey Kong Jr. | 38 |
| ★ Spiele | | Donkey Kong 3 | 40 |
| Fire | 30 | ★ Zwei-Spieler-Modus | 42 |
| Boxing | 32 | ★ Gallery Corner | 43 |

WILLKOMMEN IN DER GAME & WATCH GALLERY ADVANCE

Endlich ist die GAME & WATCH GALLERY ADVANCE für den Game Boy Advance erhältlich!

Die beliebten Game & Watch-Titel sind heute besser denn je! Im Classic Mode können die Originaltitel gespielt werden: Grafik, Sound, die klassische Steuerung und das Suchtpotential der Spiele bringen das Flair der Originale zurück! Für den Modern Mode wurde jeder Titel neu bearbeitet. Neue Grafik, neuer Sound und komplett neue Herausforderungen führen die klassischen Spiele in eine neue Zeit. Am Anfang stehen dem Spieler sechs Spiele zur Verfügung, aber je mehr gespielt wird, desto mehr Spiele werden geöffnet!

Aber das ist noch lange nicht alles! Dieses Spiel zeigt ein realistisches Abbild der Originalspiele, die auf einem LCD-Bildschirm dargestellt wurden. Zum ersten Mal präsentieren sich die Spiele im Classic Mode fast identisch zum Original!

Die Steuerung ist denkbar einfach und die Regeln leicht zu verstehen. Egal, ob man bereits die Game & Watch-Spiele im Original kennt oder nicht, man ist sofort von ihnen gefesselt!

Werde Zeuge der Geburtstunde der Actionspiele!

Die Geschichte von Game & Watch

Anfang der 80er Jahre präsentierte Nintendo die "Game & Watch"-Serie und betrat damit den Markt der tragbaren Videospiele. Die Spiele zeichneten sich durch eine angenehme Form aus, ihre Größe ließ sie in jeder Tasche Platz finden. Schnell wurden sie ein Hit. Den Anfang machte 1980 das Spiel "Ball". Sie entwickelten sich immer weiter: Widescreen- und Multi-screenformate folgten. Die Spiele wurden immer beliebter und fanden ihren Weg in Schulen und Büros!



Fire
Alarm! Das Gebäude steht lichterloh in Flammen! Hilf den fallenden Personen, sicher in die Ambulanz zu gelangen! Erschien in den Jahren 1980, 1981.

Dieses Game & Watch-Spiel wurde für zwei Spieler entwickelt. Die Kontrahenten schlagen zu, tänzeln und weichen einander in diesem spannenden Kampf aus! Erschien zum ersten Mal im Jahr 1984.



Rain Shower

Oh, nein! Schon wieder Regen! Und gerade erst hast du deine Wäsche zum Trocknen nach draußen gehängt. Jetzt pass aber auf, dass sie nicht wieder ganz nass wird! Erschien zum ersten Mal im Jahr 1983.

Mario's Cement Factory

Irgendetwas läuft schief in der Zementfabrik! Achte darauf, dass der Fluss des Zements nicht unterbrochen wird und die Behälter nicht überlaufen! Erschien zum ersten Mal im Jahr 1983.

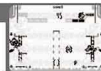


Donkey Kong Jr.

Weiche geschickt den Krokodilen und Vögeln aus während du versuchst, den gefangenen Donkey Kong zu befreien! Erschien zum ersten Mal im Jahr 1983

Treibe die Bienen mit Hilfe deiner Spraydose auf Donkey Kong zu! Erschien zum ersten Mal im Jahr 1984.

Donkey Kong 3



MACH DICH BEREIT

Spielvorbereitungen! Stecke das GAME & WATCH GALLERY ADVANCE Game Pak in deinen Game Boy Advance und schalte ihn ein. Der **Titelbildschirm** erscheint. Drücke den A-Knopf und wähle mit dem + Steuerkreuz PLAY THE GAME (Spielen) an. Daraufhin wird die AUTOSAVE-Funktion (automatisches Speichern) erklärt. Drücke erneut den A-Knopf, um zum GAME SELECT-Bildschirm zu gelangen, in dem du ein Spiel auswählen kannst. Wenn du eine Weile in dem **Titelbildschirm** bleibst, wird eine Demo abgespielt. Drücke nun eine beliebige Taste, um zum **Titelbildschirm** zurückzukehren.



Titelbildschirm

Speichern

GAME & WATCH GALLERY ADVANCE speichert automatisch alle Highscores und Spielstände.

Gespeicherte Daten löschen

Drücke im **Titelbildschirm** das + Steuerkreuz in folgende Richtungen: oben-oben-unten-unten-links-links-rechts-rechts. Alle gespeicherten Daten werden so gelöscht. Erklingt ein Ton, war das Löschen erfolgreich.



Pausen-Bildschirm

Automatische Speicherung

Wenn du das Spiel unterbrechen möchtest, ohne deine aktuelle Position zu verlieren, drücke START, um das Spiel zu pausieren. Nachdem dem der **Pausen-Bildschirm** aufgerufen wurde, schalte den Game Boy Advance aus.



Schaltest du den Game Boy Advance danach wieder ein, erscheint ein Hinweis, dass ein Spielstand für eines der Game & Watch-Spiele vorhanden ist. Drücke den A-Knopf, um dieses Spiel vom Moment der PAUSE an weiterzuspielen.

Entscheidest du dich dafür, ein anderes Spiel zu spielen, geht dein automatisch gespeicherter Spielstand verloren!

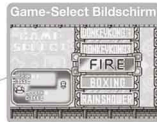
Die Spiele sind eröffnet!

Wähle PLAY THE GAMES im **Titelbildschirm** an, um zum GAME SELECT-Bildschirm zu gelangen. Drücke auf dem + Steuerkreuz oben oder unten, um ein Spiel auszuwählen und bestätige deine Wahl durch Drücken des A-Knopfes.

Drücke auf dem + Steuerkreuz rechts, um einen weiteren GAME SELECT-Bildschirm aufzurufen. Zunächst wirst du hier nur ??? vorfinden. Sobald du aber genügend Sterne gesammelt hast, öffnen sich neue Spiele!

Sterne sammeln

Im GAME SELECT-Bildschirm werden die Sterne, die du bereits gesammelt hast, angezeigt. Ein Stern steht für jeweils 200 Punkte, die du in einem Spiel erhalten hast. Je erfolgreicher du bist, desto mehr Sterne sammelst du und desto mehr Spiele kannst du im GAME SELECT-Bildschirm auswählen. Und die Sterne öffnen dir die GALLERY. (Auf S. 43 findest du weitere Hinweise zur GALLERY CORNER.)



Anzahl der Sterne

Wähle einen Modus

Nachdem du dich für ein Spiel entschieden hast, kannst du dich für einen Spielmodus entscheiden. Drücke oben oder unten auf dem + Steuerkreuz, um zwischen CLASSIC und MODERN, der klassischen und der modernen Variante des Spiels zu wählen. Dann drückst du rechts oder links auf dem + Steuerkreuz, um den Schwierigkeitsgrad zu bestimmen. Drückst du dann den A-Knopf, startet das Spiel. Drückst du den B-Knopf, kehrst du zum GAME SELECT-Bildschirm zurück.

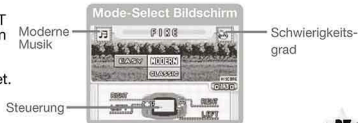
MODERN - Neugestaltete Version

CLASSIC - Originale Game & Watch Version

Musik ausschalten

In der **Modusauswahl** kannst du auch die Musik ausschalten. (Nur die Soundeffekte sind dann noch hörbar.)

Schalte die Musik mit SELECT aus. Sobald das Notenzeichen in der oberen linken Bildschirmecke verschwunden ist, ist die Musik ausgeschaltet.



MODERN- UND CLASSIC-MODUS

Fehlmarken

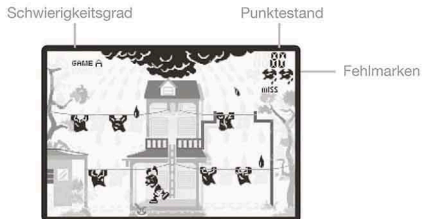
Alle Spiele sind automatisch zu Ende, wenn du drei Fehlmarken erhalten hast. Manchmal allerdings, unter bestimmten Voraussetzungen, kannst du die Fehlmarken auch wieder abbauen.

CLASSIC-Modus

Sobald du einen bestimmten Punktestand erreicht hast, verschwinden die Fehlmarken wieder.

MODERN-Modus

Sobald du einen bestimmten Punktestand erreicht hast, erscheint ein Herz. Nimm es auf, damit eine Fehlmarke verschwindet.



CLASSIC-Modus

Die Steuerung

Drücke den A- und den B-Knopf, START und SELECT zeitgleich, um ein Reset auszuführen. Drücke START, um das Spiel zu pausieren oder um es zu verlassen.

CONTINUE

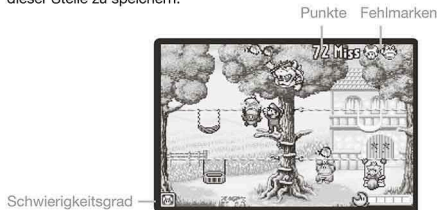
Im Spiel fortfahren.

EXIT

Zurück zum GAME SELECT-Bildschirm.

PAUSE

Schalte, während dieser Bildschirm angezeigt wird, deinen Game Boy Advance aus, um dein Spiel an dieser Stelle zu speichern.



MODERN-Modus

FIRE

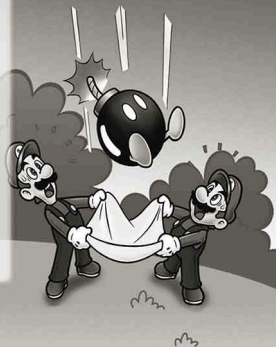
Fange die Charaktere auf, wenn sie aus dem brennenden Gebäude springen und Sorge dafür, dass sie die Ambulanz sicher erreichen.

CLASSIC-Modus

Im einfachen Modus, EASY, fallen die Charaktere nur aus dem dritten Stockwerk. Auf der nächsten Schwierigkeitsstufe, HARD, fallen sie außerdem auch aus der zweiten Etage. Also: Augen auf!

MODERN-Modus

Die Charaktere werden unterschiedlich weit hochgeworfen. Also, achte auf die Charaktere, die am schnellsten wieder den Boden erreichen werden! Sorge dafür, dass du alle Sterne auf dem Weg zur Ambulanz aufsammlst. Bob-ombs sollten vor Erreichen der Ambulanz fallengelassen werden, da du sonst eine Fehlmarke erhältst!



DIE STEUERUNG



+ Steuerkreuz

◀▶ Bewegung nach links oder rechts



START

Pause



A-Knopf

nach rechts laufen



B-Knopf

nach links laufen

CLASSIC



MODERN



Boxing

Nimm deine Boxhandschuhe und stell dich dem Herausforderer im Ring! Es gibt hohe und niedrige Schläge (PUNCH). Wenn du die entgegengesetzte Richtung auf dem + Steuerkreuz drückst, kannst du den gegnerischen Schlägen ausweichen oder sie blockieren, indem du deine Handschuhe auf die gleiche Höhe der Schläge bringst.

CLASSIC-Modus

Wenn du es schaffst, die Statusleiste deines Gegners auf null zu bringen, hast du den Kampf gewonnen! Wenn die Statusleiste anfängt zu blinken, bedeutet dies das bevorstehende Ende des Kampfes. In der nächsten Runde ist die Statusleiste jedes Spielers wieder aufgefüllt. Das Spiel B ist ein LINKED MATCH – das du mit einem Freund spielen kannst! (s. S. 42)

Der Spieler 1 (1P) steht auf der rechten, Spieler 2 (2P) auf der linken Seite. 2Ps horizontale Steuerung auf dem + Steuerkreuz ist entgegengesetzt zur Steuerung von 1P. (Im MODERN-Modus spielen beide Spieler mit der gleichen Steuerung.)

MODERN-Modus

Kämpfe dich erfolgreich durch die Reihen deiner Gegner! Bring die Statusleiste deiner Gegner auf null und lass sie in die Seile gehen. Dann wirf sie mit einem K.O. auf die Matte! 2P steht für ein LINKED MATCH (s. S. 42). Im **Ein-Spieler-Modus** (Game A) von BOXING erhältst du einen Stern, sobald du drei Gegner besiegt hast. Im **Zwei-Spieler-Modus** BOXING (GAME B) bekommst du für jedes Spiel einen Stern, unabhängig davon, wer gewinnt.

DIE STEUERUNG

+ Steuerkreuz

- ▶ nach hinten lehnen, um dem Schlag auszuweichen
- ◀ in Ausgangsposition zurückkehren
- ▲ Hände heben
- ▲+⊙ hoher Schlag
- ▼ Hände herunternehmen
- ▼+⊙ tiefer Schlag



Rain Shower

Bewege die Wäscheleine so, dass deine Wäsche nicht wieder nass wird!

CLASSIC-Modus

Jedes Mal, wenn du 100 Punkte erreicht hast, hört es für einen Moment auf zu regnen. Also, nutze diese wohlverdienten Pausen! Spielst du im Schwierigkeitsgrad HARD (Schwer), versuchen Krähen, an der Wäscheleine zu ziehen. Behalte die Krähen im Auge!

MODERN-Modus

Hier fällt nicht der Regen in Massen, sondern mit Wasser gefüllte Luftballons wollen dir an die Wäsche. Ziehe an der Wäscheleine, damit deine Freunde keine kalte Dusche abbekommen. Und mach dir um herabfallende Sterne keine Sorgen!



DIE STEUERUNG

+ Steuerkreuz
▲▼◀▶ Bewegen

START
Pause



A- oder B-Knopf
an der Wäscheleine ziehen

CLASSIC



MODERN

Mario's Cement-Factory

Fahre mit den Aufzügen und halte den Fluss des Zements in Gang! Jeder Tank kann drei Ladungen Zement aufnehmen, dann läuft er über. Wird ein Tank mit einer vierten Ladung Zement gefüllt, erhältst du eine Fehlmarke!

CLASSIC-Modus

Achte darauf, dass du nicht unter einen Aufzug gerätst oder deinen Fuß einklemmst! Sind gerade nicht genügend Aufzüge in Sicht, spring auf den sicheren Boden der Etagen.

MODERN-Modus

Anstelle von Zement musst du Mario hier helfen, Teig für Kekse sicher in den Ofen zu befördern! Manchmal spielen Buu Huus dir Streiche indem sie sich in einem der Öfen verstecken. Sei also vorsichtig! Versteckt sich ein Buu Huu in einem der Öfen, kannst du dort keinen Teig hinein befördern!



DIE STEUERUNG



+ Steuerkreuz

◀▶ nach rechts
oder links laufen



START

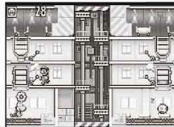
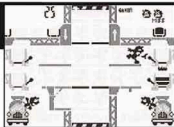
Pause



A- oder B-Knopf

Zement/Teig
herauslaufen
lassen

CLASSIC



MODERN

DONKEY KONG™ Jr.

Weiche den Gegnern aus und hol dir den Schlüssel, um Donkey Kong aus den Händen von Mario zu befreien!

CLASSIC-Modus

Springe geschickt über die gefräßigen Krokodile. Je schneller du den Käfig öffnen kannst, desto mehr Punkte erhältst du! Passe deine Sprünge genau ab, wenn du dich auf den Weg zum Schlüssel machst!

MODERN-Modus

Du kannst auf die Gumbas und auf Pflanzen springen, aber um andere Gegner anzugreifen, musst du Früchte auf sie fallen lassen. Achte auf dein Timing, wenn du den Schlüssel hast und auf den Käfig zuläufst!



DIE STEUERUNG

+ Steuerkreuz

▲▼◀▶ Donkey Kong Jr.
nach oben, unten, links
oder rechts bewegen

A B
A- oder B-Knopf
Springen

START
START
Pause



CLASSIC



MODERN



DONKEY KONG 3

In diesem Spiel trittst du gegen Donkey Kong an. Wer von euch beiden schafft es, die meisten Bienen mit Hilfe einer Spraydose auf die gegnerische Seite zu bringen?

CLASSIC-Modus

Du wirst deine Spraydose sehr oft nachfüllen müssen, wenn du Bienen verscheuchen willst!

GAME B ist ein LINKED GAME, das du mit einem Freund spielen kannst. (s. S. 42) Ihr beide startet mit jeweils 50 Punkten. Erreicht eine Biene deine Seite, werden dir Punkte abgezogen. Hat ein Spieler null Punkte, bekommt er eine Fehlmarke.

MODERN-Modus

Schließe die Buu Huus und die Feuerbälle in Blasen ein und schick sie auf die Reise zu deinem Gegner! Feuerbälle bewegen sich nicht von alleine, aber Buu Huus schleichen sich an den Spieler heran, wenn dieser ihnen den Rücken zukehrt. 2P ist ein Spiel für zwei Spieler. (s. S. 42). Egal wer gewinnt, jeder Spieler erhält im **Zwei-Spieler-Modus** von DONKEY KONG 3 einen Stern.



DIE STEUERUNG

+ Steuerkreuz

▲▼◀▶ Nach oben

unten, links oder rechts bewegen

START

Pause



A- oder B-Knopf

Sprühen/eine Blase abschießen

Statusleiste der Spraydose

Statusleiste der Blasen

CLASSIC



MODERN



ZWEI-SPIELER-MODUS

Verbinde deinen Game Boy Advance mit dem deines Freundes, stecke das GAME & WATCH GALLERY ADVANCE Game Pak in einen Game Boy Advance – und schon kannst du DONKEY KONG 3 und BOXING mit einem Freund spielen!

Setze dich mit einem Freund in Verbindung!

Lies dir die Informationen auf dieser Seite gut durch und entscheide dich für das Spiel DONKEY KONG 3 oder BOXING im LINKED MODE. Sobald "OK" auf dem Bildschirm erscheint, beginnt der Datentransfer. Ist dieser beendet, kannst du mit Hilfe des + Steuerkreuzes den Schwierigkeitsgrad einstellen. Drückst du den A-Knopf, beginnt das Spiel. In einem MODERN LINKED GAME, also der modernen Version, kann der Schwierigkeitsgrad für beide Spieler eingestellt werden, in der klassischen Version nur bei 1P. Je höher der Schwierigkeitsgrad ist, desto stärker ist der Spieler. Achte auf die Anzahl der Sterne!

Fehler beim Datentransfer.

Wenn der Datentransfer fehlschlägt, erscheint ein ERROR-Bildschirm. Überprüfe das Game Boy Advance Game Link-Kabel und versuche es erneut.

Pause

Nur Spieler 1 (1P) kann das Spiel mit START pausieren oder mit EXIT beenden.

Erforderliche Bestandteile

- Game Boy Advance-System: Eines pro Spieler (max. zwei)
- Game Boy Advance-Spielmodul: Eines
- Game Boy Advance Game Link-Kabel: . Eines

(Game Boy Advance System und Zubehör separat erhältlich.)

Erforderliche Schritte

1. Vergewissere dich, dass alle Game Boy Advance-Systeme ausgeschaltet sind und stecke das Spielmodul in den Modulschacht von Spieler 1.
2. Verbinde das Game Boy Advance Game Link-Kabel mit den Anschlussbuchsen (EXT.) der Game Boy Advance-Systeme. Stecke den kleinen, lilafarbenen Stecker in den Game Boy Advance von Spieler 1 und den großen, grauen Stecker in das Gerät von Spieler 2.
3. Schalte alle Game Boy Advance-Systeme ein.

Hinweis: Der kleine, lilafarbene Stecker wird an den Game Boy Advance von Spieler 1 angeschlossen.



Fehlerbehebung

Um Fehlfunktionen zu vermeiden und einen ungestörten Datenaustausch zu gewährleisten, halte dich bitte an folgende Hinweise:

- Benutze ausschließlich ein Game Boy Advance Game Link-Kabel.
- Stelle sicher, dass das Kabel vollständig eingesteckt ist.
- Löse das Verbindungskabel nicht während des Datenaustauschs/Spiels.
- Versuche nicht, andere Verbindungen herzustellen, als in dieser Bedienungsanleitung beschrieben.
- Stecke das Spielmodul in das Game Boy Advance-System von Spieler 1.
- Verbinde nicht mehr als zwei Game Boy Advance-Systeme miteinander.

GALLERY CORNER

Je mehr Sterne du in den Spielen erhältst, desto mehr Spiele öffnen sich in der Galerie. Für 200 Punkte gibt es einen Stern. Sammle so viele Sterne wie möglich! (Auf S. 27 findest du Hinweise zu den Sternen.)

Besuche die GALLERY CORNER!

Wähle im Titelschirm VIEW THE GALLERY (Galerie besuchen) und drücke den A-Knopf, um die Galerie zu betreten. Drücke den B-Knopf, um zum Titelschirm zurückzukehren.



Schau dich in der Galerie um!

In der GALLERY CORNER kannst du dir alles mit Hilfe des + Steuerkreuzes und des A-Knopfes anschauen. Drückst du den B-Knopf, kehrst du zum GALLERY CORNER-Bildschirm zurück.

Das Schwarze Brett – das MESSAGE BOARD

Das MESSAGE BOARD ist eine Art Schwarzes Brett, das sich als Erstes freispielen lässt. Hier befinden sich detaillierte Beschreibungen der Spiele und wertvolle Tipps. Du kannst dort auch die Spiel-Beschreibungen finden, die zu lesen waren, bevor du das Spiel gestartet hast.



Drücke oben oder unten auf dem + Steuerkreuz, um zwischen MESSAGE (Mitteilungen) oder HINTS AND TECHNIQUES (Tipps und Techniken) zu wählen. Dann drücke rechts oder links auf dem + Steuerkreuz und drücke den A-Knopf, um das Thema auszuwählen, das du dir anschauen möchtest. Drücke den B-Knopf, um zur GALLERY CORNER zurückzukehren.



Das MUSEUM

Hast du genügend Sterne gesammelt, kannst du das MUSEUM besuchen. Hier kannst du dir klassische Game & Watch-Spiele anschauen. Ab einer bestimmten Anzahl an Sternen kannst du sie sogar spielen!!!

SOMMAIRE

| | | | |
|---|----|---|----|
| ★ L'histoire de Game & Watch | | | |
| Galerie Advance | 44 | Rain Shower (Il pleut) | 54 |
| ★ Avant de commencer | 46 | Mario's Cement Factory (Fabrique de ciment) | 56 |
| ★ Modes Modern (moderne) et Classic (classique) | 48 | Donkey Kong Jr. | 58 |
| ★ Jeux | | Donkey Kong 3 | 60 |
| Fire (Au Feu) | 50 | ★ Parties à deux | 62 |
| Boxing (Boxe) | 52 | ★ Gallery Corner (Espace Galerie) | 63 |

L'HISTOIRE DE GAME & WATCH GALLERY ADVANCE !

Les célèbres jeux Game & Watch sont maintenant disponibles sur Game Boy Advance !

Retrouvez aujourd'hui les chef-d'oeuvres Game & Watch dans leurs versions actualisées ! Le mode Classic (classique) offre des rééditions fidèles des originaux : les graphismes, les commandes ainsi que le plaisir du jeu, tout est exactement comme avant ! Le mode Modern (moderne) propose une version actualisée du jeu, avec des graphismes et des sons rajeunis et de nouveaux défis à relever pour encore plus de plaisir. Six jeux sont accessibles au départ mais vous en débloquentez d'autres en atteignant des scores élevés !

Et ce n'est pas tout ! Ce jeu offre également une reproduction réaliste de l'affichage à cristaux liquide utilisé pour les jeux originaux Game & Watch ! Jamais le mode Classic (classique) de Game & Watch n'a été aussi proche de l'original !

Les commandes sont simples, et les règles aussi. Que vous ayez déjà joué aux jeux originaux de Game & Watch ou non, vous serez conquis !

Préparez-vous à revivre la naissance des jeux d'action !

C'est au début des années 1980 que la série des « Game & Watch » a vu le jour, marquant l'entrée de Nintendo sur le marché des jeux vidéo portables. D'une taille bien adaptée et suffisamment petit pour pouvoir tenir dans la poche, ces jeux ont rapidement remporté un franc succès. C'est le jeu « Ball », paru en 1980, qui a ouvert la voie. Leur popularité grandissant, ces jeux ont été dotés d'écrans larges puis d'écrans multiples et ont envahi les cours d'écoles et les lieux de travail !



Fire (Au Feu)

Au secours ! L'immeuble est en feu ! Récupérez les gens qui sautent et amenez-les jusqu'à l'ambulance ! Parution originale en 1980, 1981

Boxing (Boxe)

Ce jeu Game & Watch était conçu pour deux joueurs. Echangez des coups dans ce face à face sur le ring ! Parution originale en 1984



Rain Shower (Il pleut)

Oh non ! Il pleut ! Et vous venez juste de mettre le linge à sécher ! Ne laissez pas vos vêtements prendre l'eau ! Parution originale en 1983

Mario's Cement Factory (Fabrique de ciment)

Il y a quelque chose qui ne va pas à la fabrique de ciment ! Assurez le bon écoulement du ciment et évitez qu'il ne se répande à côté ! Parution originale en 1983



Donkey Kong Jr.

Évitez adroitement les crocodiles et les oiseaux pour délivrer Donkey Kong ! Parution originale en 1983

Donkey Kong 3

Utilisez votre bombe aérosol pour repousser les abeilles vers Donkey Kong ! Parution originale en 1984



AVANT DE COMMENCER

Commencer le jeu ! Insérez la cartouche de jeu GAME & WATCH GALLERY ADVANCE dans votre Game Boy Advance et mettez-la sous tension (ON).

A l'**écran titre**, sélectionnez PLAY THE GAME (jouer le jeu) grâce à la manette + et appuyez sur le bouton A. Un message sur la fonction de sauvegarde automatique s'affiche alors à l'écran. Veuillez lire la partie intitulée Sauvegarde pour plus d'informations. Appuyez sur le bouton A pour accéder à l'**écran Game Select** (sélection du jeu).



Une démonstration commence lorsque vous laissez le jeu sur l'**écran titre** pendant un certain temps. Appuyez sur n'importe quel bouton pendant la démonstration pour revenir à l'**écran titre**.

Sauvegarde

GAME & WATCH GALLERY ADVANCE sauvegarde automatiquement les meilleurs scores et votre progression dans le jeu.

Effacement des données sauvegardées

A l'**écran titre**, effacez rapidement toutes les données en effectuant la séquence suivante : haut-haut-bas-bas-gauche-gauche-droite-droite sur la manette +. Un signal sonore confirmera le bon effacement des données.



Sauvegarde automatique

Mettez le jeu en pause et éteignez (OFF) la Game Boy Advance pour recommencer à jouer à l'endroit où vous vous étiez arrêté.

Essayez maintenant!

Si vous souhaitez arrêter de jouer en cours de partie sans perdre votre progression, appuyez sur START pour mettre le jeu en pause et éteignez ensuite votre Game Boy Advance lorsque apparaît l'**écran de pause**.

Ecran de pause

En allumant à nouveau votre Game Boy Advance, un message s'affiche indiquant que vous avez des données de jeu sauvegardées pour un des jeux Game & Watch. Appuyez sur le bouton A pour reprendre votre partie là où vous l'aviez laissée.

Si vous commencez un autre jeu, votre partie sauvegardée sera effacée.

Jouer aux jeux !

Sélectionnez PLAY THE GAME (jouer le jeu) à l'**écran titre** pour accéder à l'**écran Game Select** (sélection du jeu). Appuyez sur haut ou sur bas sur la manette + pour choisir un jeu, et appuyez ensuite sur le bouton A. Appuyez sur le bouton B pour revenir à l'**écran titre**.

Nombre d'étoiles

Appuyez sur droite sur la manette + pour accéder à un autre **écran Game Select** (sélection du jeu) ! Mais la plupart des jeux ne seront accessibles qu'une fois que vous les aurez débloqués et apparaîtront dans un premier temps de la manière suivante : ????. Lorsque vous aurez gagné suffisamment d'étoiles, de nouveaux jeux seront débloqués !

Gagnez des étoiles

A l'**écran Game Select** (sélection du jeu), vous pouvez voir le nombre d'étoiles que vous avez gagnées pour chaque jeu. Vous gagnez une étoile pour 200 points marqués dans chaque jeu. Gagnez suffisamment d'étoiles pour ouvrir toute la galerie ! Plus vous aurez d'étoiles, plus grand sera le nombre de jeux auxquels vous pourrez accéder à partir de l'**écran Game Select** (sélection du jeu). (Voir p. 63 pour plus d'informations sur la galerie.)

Nombre d'étoiles

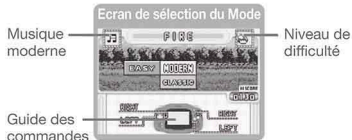


Choisissez un mode

Une fois que vous avez sélectionné un jeu, l'**écran de sélection du mode** apparaît. Appuyez sur haut ou sur bas sur la manette + pour choisir entre le mode MODERN (moderne) et CLASSIC (classique), puis appuyez sur gauche ou sur droite sur la manette + pour choisir un niveau de difficulté. Appuyez ensuite sur le bouton A pour commencer à jouer ! Appuyez sur le bouton B pour revenir à l'**écran Game Select** (sélection du jeu).

Eteindre la musique du jeu

A l'**écran de sélection du mode**, vous pouvez décider de jouer aux jeux modernes sans musique. (Seuls subsistent les effets sonores.) Utilisez SELECT pour activer ou désactiver cette fonction.



Lorsque le symbole situé en haut à gauche de l'écran disparaît, cela signifie que la musique est coupée.

MODES MODERN (MODERNE) Version actualisée ET CLASSIC (CLASSIQUE) Version originale Game & Watch

Mode Classic (classique)

Marques Miss (Indicateurs d'échec)

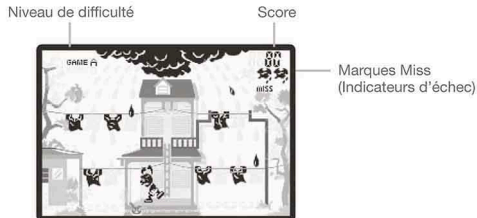
Tous les jeux prennent fin lorsque vous totalisez trois marques Miss. Toutefois, il est possible dans certains cas de remettre l'indicateur d'échec à zéro.

Mode Classic (classique)

Lorsque votre score atteint un certain niveau, l'indicateur d'échec est remis à zéro.

Mode Modern (moderne)

Lorsque votre score atteint un certain niveau, un cœur apparaît. Attrapez-le pour effacer une marque Miss de votre indicateur d'échec.



Mode Modern (moderne)

Explications sur les commandes courantes

Appuyez sur les boutons A et B, START, et SELECT simultanément pour réinitialiser le jeu à n'importe quel moment. Appuyez sur START pour mettre le jeu en pause ou pour quitter la partie.

CONTINUER

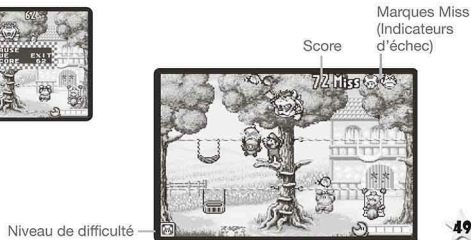
Reprendre la partie.

EXIT (quitter)

Retour à l'écran de sélection du jeu.

Ecran de pause

Eteindre le jeu à partir de cet écran permet de quitter la partie en sauvegardant votre progression.



FIRE

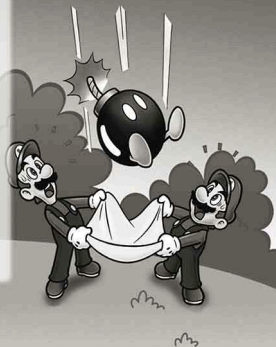
Récupérez les gens qui sautent de l'immeuble en flammes et amenez-les jusqu'à l'ambulance.

CLASSIC (CLASSIQUE)

En mode EASY (facile), les personnages sautent seulement du troisième et du quatrième étage, mais en mode HARD (difficile), ils tombent également du deuxième, alors attention !

MODERN (MODERNE)

Les personnages rebondissent différemment, donc repérez quel personnage tombe le plus vite ! Attrapez un œuf pour voir ce qu'il contient. Assurez-vous de bien transporter les étoiles jusqu'au carrosse, mais lâchez les Bob-ombs avant qu'ils n'atteignent le véhicule, ou cela sera comptabilisé comme un échec !



GUIDE DES COMMANDES

Manette

◀▶ Se déplacer

Bouton A

Se déplacer à droite

START

Mettre le jeu en pause

Bouton B

Se déplacer à gauche



CLASSIC
(CLASSIQUE)



MODERN
(MODERNE)



Boxing

CLASSIC (CLASSIQUE)

Mettez vos gants et montez sur le ring ! Vous pouvez donner des coups de poing hauts et bas. Il est également possible de les éviter en appuyant dans la direction opposée sur la manette + ou de les bloquer en gardant les gants à la même hauteur.

Si vous amenez la barre d'état et de défense de votre adversaire à zéro, vous gagnez ! Lorsque la barre d'état commence à clignoter, cela signifie que la fin du round approche. Au round suivant le niveau de défense des personnages sera remis à son maximum.

Choisissez Game B pour jouer à 2 joueurs (Voir p. 62.) 1P (joueur 1) se trouve à droite, et 2P (joueur 2) à gauche. Les commandes horizontales du joueur 2 sur la manette + sont opposées à celles du joueur 1. [Le mode Modern (moderne) utilise les mêmes commandes.]

MODERN (MODERNE)

Réduisez la barre de défense de votre adversaire à zéro pour l'envoyer dans les cordes, puis Faites-le tomber pour le K.O. ! Choisissez 2P (Jouer à deux) pour un match à deux joueurs. (voir p. 62.)

GUIDE DES COMMANDES

Manette

- ▶ Esquiver
- ◀ Retourner en position
- ▲ Lever les gants
- ▲+ Coup de poing haut
- ▼ Baissér les gants
- ▼+ Coup de poing bas

Bouton A ou Bouton B

Coup de poing



START

Mettre le jeu en pause

Barre de défense

Barre d'état

Barre de défense de votre adversaire

Votre barre de défense

CLASSIC (CLASSIQUE)



MODERN (MODERNE)



Rain Shower

Tirez sur le fil à linge pour garder vos vêtements au sec !

CLASSIC (CLASSIQUE)

La pluie s'arrête tous les 100 points. Profitez de ce repos bien mérité. En mode HARD (difficile), des corbeaux tirent sur le fil !

MODERN (MODERNE)

Ce n'est pas de la pluie qui tombe ! Ce sont des ballons d'eau ! Tirez sur les cordes pour que les ballons ne touchent pas vos amis. N'essayez pas d'éviter les étoiles qui tombent !



GUIDE DES COMMANDES

Manette

▲▼◀▶ Se déplacer

Bouton A ou Bouton B

Tirer la corde



START

Mettre le jeu en pause

CLASSIC
(CLASSIQUE)



MODERN
(MODERNE)



Mario's Cement-Factory

Utilisez les monte-charges pour que le ciment puisse continuer à couler ! Chaque cuve peut recevoir jusqu'à trois chargements de ciment. Le quatrième sera comptabilisé comme un échec !

CLASSIC (CLASSIQUE)

Faites attention à ne pas vous faire écraser ou à ne pas vous coincer le pied dans le monte-charge ! Lorsqu'il n'y a pas assez de monte-charges, utilisez l'abri à gauche sur le rez-de-chaussée.

MODERN (MODERNE)

Ce n'est plus du ciment mais de la pâte à cookie que vous devez amener jusqu'au four ! Parfois les Boo font des farces en se cachant dans le four. Faites attention ! vous n'arriverez peut-être pas à verser la pâte dans le four si un Boo s'y cache !



GUIDE DES COMMANDES

Manette

◀▶ Se déplacer

Bouton A
ou Bouton B

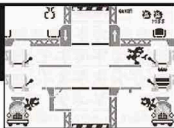
Relâcher la
pâte/le ciment



START

Mettre le jeu
en pause

CLASSIC
(CLASSIQUE)



MODERN
(MODERNE)



DONKEY KONG™ Jr.

Évitez les ennemis et emparez-vous des clés pour libérer Donkey Kong de Mario !

CLASSIC (CLASSIQUE)

Sautez adroitement pour éviter les crocodiles. Plus vite vous ouvrez la cage, plus vous gagnez de points ! Calculez bien votre saut en essayant de prendre cette clé !

MODERN (MODERNE)

Vous pouvez marcher sur les Goomba et les Nipper Plants, mais pour attaquer d'autres ennemis vous devez lâcher des fruits. Calculez bien votre action en approchant de la cage !



GUIDE DES COMMANDES

Manette

▲▼◀▶ Se déplacer

Bouton
ou Bouton

Sauter



START

Mettre le jeu
en pause

CLASSIC
(CLASSIQUE)



MODERN
(MODERNE)



DONKEY KONG 3

Dans ce jeu, vous devez envoyer des abeilles sur Donkey Kong dans le coin opposé de l'écran !

CLASSIC (CLASSIQUE)

Il faudra remplir souvent votre bombe aérosol pour maintenir ces abeilles à distance !

Jouez à deux en choisissant Game B ! (Voir p. 62.) Vous et votre adversaire commencez la partie avec un total de 50 points. Lorsqu'une abeille vient de votre côté, vos points commencent à baisser. Le joueur reçoit un indicateur d'échec lorsque son score atteint zéro.

MODERN (MODERNE)

Enfermez le Boo et les boules de feu dans les bulles pour les envoyer vers l'autre joueur ! Les boules de feu ne bougent pas toutes seules,

Mais les Boo se déplacent quand le joueur a le dos tourné. Choisissez 2P pour une partie à deux joueurs. (Voir p. 62.)

Vous gagnez une étoile à chaque partie à deux (Game B et 2P) de Donkey Kong 3.



GUIDE DES COMMANDES

Manette

▲▼ ◀▶ Se déplacer

Bouton
ou Bouton

Vaporiser/Faire
une bulle



START

Mettre le jeu
en pause

Niveau de la
bombe aérosol

Niveau de liquide

CLASSIC
(CLASSIQUE)



MODERN
(MODERNE)



PARTIES À DEUX

Jouez à deux à DONKEY KONG 3 et BOXING avec une seule cartouche de jeu GAME & WATCH GALLERY ADVANCE !

Maintenant, connectez-vous !

Veuillez lire les informations suivantes et choisissez une partie à deux pour BOXING ou DONKEY KONG 3. Lorsque vous voyez OK., la transmission de données commence. Lorsque cette étape est terminée, vous pouvez utiliser la manette + pour choisir un handicap et appuyez sur le bouton A pour commencer la partie. Les handicaps peuvent s'appliquer au joueur 1 ou au joueur 2 dans une partie à deux en mode MODERN (moderne), mais seulement au joueur 1 dans une partie en mode CLASSIC (classique). Plus le nombre d'étoiles d'un joueur est élevé, plus ce joueur est fort ! Gardez un œil sur le nombre d'étoiles !

Lorsque la transmission échoue, un message d'erreur s'affiche.

Vérifiez que le câble Game Link est connecté correctement et réessayez.

Mettre en pause.

Seul le joueur 1 peut utiliser START pour mettre le jeu en pause. Il peut aussi choisir EXIT (quitter) depuis l'écran de pause pour quitter le jeu.



Matériel nécessaire

- Game Boy Advance une par joueur (2 au maximum)
- Cartouche une
- Câble Game Boy Advance Game Link. . . un

(Game Boy Advance et accessoire vendus séparément.)

Instructions de connexion

1. Vérifiez que les deux consoles sont éteintes (position OFF) et insérez la cartouche dans l'emplacement prévu à cet effet sur la Game Boy Advance du joueur 1.
2. Connectez le câble Game Link aux Connecteurs d'Extension Externe (EXT) en vous assurant de bien relier le petit connecteur violet à la game Boy Advance du joueur 1 et le gros connecteur gris à la Game Boy Advance du joueur 2.
3. Allumez les deux consoles (position ON).

NOTE : La cartouche de jeu doit être insérée dans la console du joueur 1. Le petit connecteur du câble Game Link est violet et le gros est gris.

En cas de problème

Il se peut que vous ne puissiez pas effectuer de transfert de données ou que vous rencontriez certains dysfonctionnements dans les cas suivants :

- Si vous utilisez tout autre câble que le câble Game Boy Advance Game Link.
- Si le câble Game Link n'est pas bien enfoncé dans l'une des consoles.
- Si le câble Game Link est enlevé pendant un échange de données.
- Si le câble Game Link est mal connecté à l'une des consoles.
- Si la cartouche est insérée ailleurs que dans la console du joueur 1.
- Si plus de deux Game Boy Advance sont reliées.

GALLERY CORNER (ESPACE GALERIE)

Vous débloquez des jeux dans la galerie en gagnant des étoiles dans chaque jeu. Vous gagnez une étoile pour 200 points marqués dans chaque jeu. Gagnez-en le plus possible ! (voir p. 47 pour plus d'informations sur les étoiles.)

Découvrez le Gallery Corner (Espace Galerie) !

A l'écran titre, utilisez la manette + pour sélectionner VIEW THE GALLERY (voir la galerie), puis appuyez sur le bouton A pour entrer. Appuyez sur le bouton B pour revenir à l'écran titre.



Ecran titre



Gallery Corner (galerie)

Visitez la galerie !

Dans le GALLERY CORNER (galerie), vous pouvez choisir une galerie en utilisant la manette + et en appuyant sur le bouton A. Appuyez sur le bouton B pour retourner au GALLERY CORNER (galerie).

Message Board (panneau de messages)

Le Message Board (panneau de messages) est le premier élément que vous débloquentez dans la galerie. Vous y trouverez des informations détaillées sur les jeux et des astuces utiles. Vous pouvez également revoir les descriptions des jeux qui apparaissent avant de les jouer.



Ecran de Message

Appuyez sur haut ou sur bas sur la manette + pour choisir MESSAGE ou HINTS AND TECHNIQUES (astuces et techniques). Puis appuyez sur gauche ou sur droite sur la manette + et appuyez sur le bouton A pour choisir l'objet que vous souhaitez voir. Appuyez sur le bouton B pour revenir au GALLERY CORNER (galerie).



Panneau de Message



Ecran Museum (musée)

Le Museum (musée)

Une fois que vous aurez gagné suffisamment d'étoiles, vous débloquentez le Museum (musée). Ici, vous pouvez voir d'autres classiques Game & Watch. Si vous gagnez suffisamment d'étoiles vous pourrez également les jouer !

ÍNDICE

| | | | |
|-----------------------------|----|---|-----|
| ★ Bienvenido a Game & Watch | 84 | Rain Shower (¡Que llueve!) | 94 |
| ★ Cómo empezar | 86 | Mario's Cement Factory (La fábrica de cemento de Mario) | 96 |
| ★ Modos Modern y Classic | 88 | Donkey Kong Jr. | 98 |
| ★ Juegos | | Donkey Kong 3 | 100 |
| Fire (Fuego) | 90 | ★ Linked Matches (Conexión de Partidas) | 102 |
| Boxing (Boxeo) | 92 | ★ Gallery Corner | 103 |

¡BIENVENIDO A GAME & WATCH GALLERY ADVANCE!

¡Por fin ha llegado la serie Game & Watch a Game Boy Advance!

Ahora, estos famosos títulos de Game & Watch son mejores que nunca. El modo Classic te brinda reproducciones perfectas de los juegos originales: desde los gráficos al sonido, pasando por los controles y su enorme jugabilidad. ¡Nunca volverás a estar tan cerca del formato original! En el otro modo, Modern, se ha rediseñado cada uno de los juegos, con gráficos y sonidos totalmente actualizados y nuevos retos que dan una vuelta de tuerca a los originales. Al principio habrá seis juegos disponibles, pero su número irá aumentando a medida que juegues.

¡Y eso no es todo! Este juego también recrea de forma totalmente realista la pantalla de cristal líquido original de la serie Game & Watch. ¡Por primera vez en la Historia, la experiencia Game & Watch en modo Classic está más cerca que nunca del original!

Los controles son sencillos y las reglas fáciles. Tanto si jugaste a la serie Game & Watch original como si no, te enganchará desde el primer momento.

¡Prepárate para revivir el nacimiento de los juegos de acción!

Historia de Game & Watch

La publicación de la línea Game & Watch a principios de los años 80 marcó la entrada de Nintendo en el mercado de las consolas portátiles. De tamaño lo suficientemente reducido como para caber en un bolsillo, tuvieron un éxito inmediato. Tras el primer lanzamiento, "Ball", en 1980, estos juegos evolucionaron a formatos superiores de pantalla y, posteriormente, dada su creciente popularidad y su presencia en lugares como colegios y oficinas, a formatos multipantalla.



Fire (Fuego)

¡Emergencia! ¡El edificio está ardiendo! Ayuda a la gente a llegar a la ambulancia. Publicado en 1980 y 1981.

Boxing (Boxeo)

Este juego Game & Watch estaba diseñado para dos jugadores. Intercambia puñetazos en este combate cara a cara. Publicado en 1984. Las capturas de pantalla son del modo Classic de cada juego.



Rain Shower (¡Que llueve!)

¡Maldición! ¡Está lloviendo! ¡Y acabas de poner la ropa a secar! No dejes que se moje la colada. Publicado en 1983.

Mario's Cement Factory (La fábrica de cemento de Mario)

Algo raro está pasando en la fábrica de cemento. Mantén el cemento en movimiento y no dejes que se derrame. Publicado en 1983.



Donkey Kong Jr.

¡Evita a los cocodrilos y a los pájaros y rescata a Donkey Kong de su jaula! Publicado en 1983.

Donkey Kong 3

¡Empuja a las abejas hacia Donkey Kong con tu manguera! Publicado en 1984.



CÓMO EMPEZAR

¡Empieza a jugar! Inserta el cartucho de GAME & WATCH GALLERY ADVANCE en la consola Game Boy Advance y enciéndela.

En la **pantalla del título**, selecciona PLAY THE GAME con el + Panel de Control y pulsa el Botón A. Aparecerá un mensaje relacionado con la función de guardado automático. Léelo con atención y luego pulsa el Botón A para acceder a la pantalla GAME SELECT (selección de juego).

Si esperas un tiempo en la **pantalla del título** sin tocar ningún botón, aparecerá una pequeña demostración. Pulsa cualquier botón para regresar a la **pantalla del título**.

Guardar partidas

GAME & WATCH GALLERY ADVANCE guarda automáticamente todas las puntuaciones y récords.

Cómo borrar los datos guardados

Mientras estás en la **pantalla del título**, pulsa rápidamente con el + Panel de Control arriba-arriba-abajo-abajo-izquierda-izquierda-derecha-derecha para borrar todos los datos. Una señal sonora indicará que has realizado la operación correctamente.

Guardar partidas de forma automática

Si pausas la partida y apagas la consola activarás esta función, que te permitirá continuar el juego desde el punto en el que lo dejaste cuando vuelvas a encender la consola.

¡Inténtalo!

Cuando quieras salir en mitad de una partida, pulsa START para abrir el **menú de pausa** y luego apaga la consola.

La próxima vez que enciendas la consola aparecerá un mensaje indicándote que se ha guardado una partida de uno de los juegos Game & Watch. Pulsa el Botón A para continuar la partida en el punto en que la dejaste.

Si empiezas otro juego distinto, se borrarán los datos de la partida guardada.



¡A jugar!

En la **pantalla del título**, selecciona PLAY THE GAME para acceder a la **pantalla de selección de juego**. Muévete hacia arriba o abajo con el + Panel de Control para seleccionar un juego, y luego pulsa el Botón A. Pulsa el Botón B para regresar a la **pantalla del título**.

Número de estrellas.

¡Pulsa derecha con el + Panel de Control para acceder a toda una nueva selección de juegos! Aunque al principio estos juegos aparecerán como ???, podrás ir jugando a ellos a medida que vayas ganando estrellas.

Consigue estrellas

La pantalla GAME SELECT muestra el número de estrellas que has conseguido en cada juego. Recibirás una estrella por cada 200 puntos. ¡Consigue las estrellas suficientes para abrir todas las opciones de la galería! Cuantas más consigas, mayor número de juegos podrás elegir en la pantalla GAME SELECT (consulta la página 103 para obtener más información).

Elige tu modo

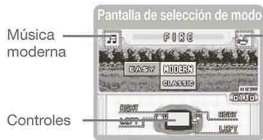
Una vez hayas seleccionado un juego, aparecerá la **pantalla de selección de modo**. Pulsa arriba o abajo con el + Panel de Control para elegir entre MODERN o CLASSIC, y luego pulsa izquierda o derecha para seleccionar el nivel. A continuación sólo tienes que pulsar el Botón A para empezar a jugar. Pulsa el Botón B para regresar a la pantalla GAME SELECT.

Desactivar música

En la **pantalla de selección de modo** puedes desactivar la música del juego en el modo MODERN (sólo oírás los efectos de sonido). El Botón SELECT es el que tiene las funciones de activar o desactivar la música.



Número de estrellas.



Música moderna

Nivel de dificultad

Controles

Cuando el símbolo del recuadro superior izquierdo de la pantalla desaparezca, habrás desactivado la música.

MODOS MODERN Y CLASSIC

Modo Classic

Fallos

Todos los juegos terminan cuando cometes tres fallos (MISS). Sin embargo, en determinadas condiciones podrás eliminar los fallos acumulados.

Modo Classic

Los fallos desaparecerán automáticamente cuando alcances una puntuación determinada.

Modo Modern

Aparecerá un corazón cuando alcances una puntuación determinada. Cógelo para recuperar una vida.



Modo Modern

Explicación de los controles

Pulsa de forma simultánea los Botones A, B, START y SELECT para reiniciar el juego en cualquier momento. Pulsa START para hacer una pausa o para salir del juego.

CONTINUE

Seguir jugando.

EXIT

Regresar a la **pantalla de selección de modo**.

Pantalla Pause

Apaga la consola en este punto para salir y guardar tu avance en el juego.



FIRE (FUEGO)

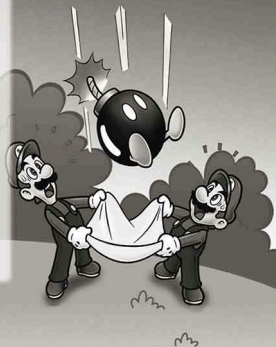
Atrapa a los personajes que caen del edificio en llamas y ayúdalos a llegar a la ambulancia.

CLASSIC

En el nivel EASY (fácil) los personajes sólo caerán desde el cuarto piso, pero en HARD (difícil) también caerán desde el tercer piso, así que presta atención.

MODERN

Los distintos personajes rebotan a distinta altura, así que fíjate en qué personaje cae antes. Además, cada vez que atrapes un huevo saldrá algo de su interior. Ayuda a las lunas a llegar al carruaje, pero deshazte de las bombas o cometerás un fallo.



CONTROLES



CLASSIC



MODERN



Boxing (BOXEO)

CLASSIC

¡Coge tus guantes y métete en el ring! Hay golpes altos y bajos, pero puedes evitarlos pulsando el **+** Panel de Control en la dirección contraria al oponente o bloquearlos manteniendo tus guantes a la misma altura.

Si consigues que el medidor de defensa y el estado de tu contrincante lleguen a cero, ganas el combate. Cuando la barra de estado empieza a parpadear, significa que el asalto está a punto de terminar. En el siguiente asalto todos los medidores volverán a estar llenos.

El segundo juego (Game B) requiere que se conecten dos consolas. El jugador 1 (1P) está a la derecha, y el jugador 2 (2P) a la izquierda. Los controles del **+** Panel de Control del jugador 2 son opuestos a los del jugador 1 (se usan los mismos controles para el modo MODERN).

¡Derrota a tus adversarios tantas veces como puedas! Haz que el medidor de tu contrincante baje a cero para empujarle contra las cuerdas, y luego vuelve a dejarle sin corazones para conseguir el K.O. El juego 2P requiere que se conecten dos consolas (Linked Match, consulta la pág. 102).

MODERN

En el **modo 1P** (Game A) recibirás una estrella cada vez que derrotes a tres oponentes. En el **modo 2P** (Game B) recibirás una estrella cada vez que juegues, independientemente de quién gane.

CONTROLES

Panel de Control

- ▶ Echarse hacia atrás
- ◀ Volver a la postura inicial
- ▲ Subir los guantes
- ▲+● Golpe alto
- ▼ Golpe bajo
- ▼+● Golpe bajo



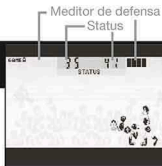
Botón A
Botón B

Puñetazo

START

Pausa

CLASSIC



Medidor de
defensa del
adversario

Tu medidor de
defensa

MODERN



Rain Shower

(¡QUE LLUEVE!)

¡Mueve las cuerdas para evitar que se moje la ropa!

CLASSIC

Cuando llegues a 100 puntos parará de llover, así que aprovecha el merecido descanso. En el nivel HARD (difícil) los cuervos moverán las cuerdas, así que vigílalos con atención.

MODERN

¡No es lluvia lo que cae! ¡Son globos de agua! Mueve las cuerdas para evitar que los globos golpeen a tus amigos. Por cierto, no hace falta que esquives las estrellas que caigan.



CONTROLES



Botón A
o Botón B

Mover la cuerda

CLASSIC



MODERN



Mario's Cement-Factory

(LA FÁBRICA DE CEMENTO DE MARIO)

Usa los elevadores para mantener el flujo de cemento. Los tanques pueden almacenar hasta tres cargas de cemento. Si cae una cuarta carga, el cemento se derramará y acumularás un fallo.

CLASSIC

Ten cuidado de no caerte, y procura que no se te quede un pie atrapado en el elevador. Cuando no haya elevadores suficientes, utiliza el apoyo del suelo.

MODERN

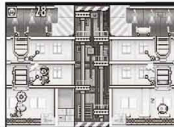
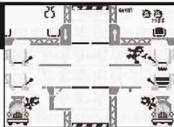
En lugar de cemento, tienes que hacer pasar la masa pastelera por el horno. A veces los Boos te gastarán bromas escondiéndose en los hornos. ¡Ten cuidado! Podrías no ser capaz de hacer pasar la masa por el horno si hay un Boo dentro.



CONTROLES



CLASSIC



MODERN

DONKEY KONG™ Jr.

¡Evita a los enemigos y hazte con la llave para rescatar a Donkey Kong de Mario!

CLASSIC

Salta para evitar a los cocodrilos. Cuanto antes abras la caja, más puntos recibirás. Tienes que calcular bien el salto si quieres alcanzar la llave.

MODERN

Puedes saltar sobre los Goomba y Nipper Plant, pero para acabar con otros enemigos tendrás que tirarles fruta. ¡Calcula con cuidado el último salto a la jaula!



CONTROLES

Panel de Control

Mover



START

START

Pausa



Botón A
o Botón B

Saltar

CLASSIC



MODERN



DONKEY KONG 3

En este juego, Donkey Kong y tú competís para enviarnos abejas el uno al otro.

CLASSIC

¡Tendrás que rellenar tu botella a menudo si quieres mantener a las abejas a raya!

El juego 2P requiere la conexión de dos consolas (Linked Match, consulta la pág. 102). Tu adversario y tú empezáis con 50 puntos cada uno. Cada vez que una abeja llegue a tu parte, perderás puntos. Cuando un jugador se queda sin puntos, recibe un fallo.

MODERN

Atrapa al Boo y las bolas de fuego dentro de burbujas y envíaselas a tu contrinicante. Las bolas de fuego no se mueven por sí mismas, pero el Boo intentará acercarse a ti cuando le des la espalda.

El juego 2P requiere que se conecten dos consolas (Linked Match, consulta la pág. 102).

Independientemente de quién gane, recibirás una estrella cada vez que juegues a Donkey Kong 3 en la opción de dos jugadores.



CONTROLES

Panel de Control

Mover



START

Pausa



Botón A
o Botón B

Disparar una burbuja

Medidor de agua

Medidor de burbujas

CLASSIC



MODERN

LINKED MATCHES (CONEXIÓN DE PARTIDAS)

¡Puedes conectarte con un amigo para jugar Donkey Kong 3 y Boxing con un solo cartucho de GAME & WATCH GALLERY ADVANCE!

¡Conéctate ahora!

Lee la información sobre conexión de la página siguiente y elige el modo de dos jugadores en BOXING o en DONKEY KONG 3. Cuando aparezca OK en pantalla, empezará la transmisión de datos. Cuando ésta termine, puedes usar el + Panel de Control para seleccionar un handicap y pulsa el Botón A para empezar a jugar. En el modo MODERN se pueden aplicar los handicaps a cualquier jugador; por el contrario, sólo se podrán aplicar al jugador 1 en el modo CLASSIC. Cuanto mayor sea el número, más fuerte será el jugador. ¡Sólo tienes que mirar cuántas estrellas tiene!

Transmisión fallida.

Cuando esto ocurra, aparecerá una pantalla de Error. Comprueba las conexiones del cable y vuelve a intentarlo.

Pausa.

Sólo el jugador 1 podrá usar el botón START para hacer una pausa en el juego, y también es el único que puede decidir cuándo abandonar la partida.

Componentes necesarios

- Consolas Game Boy Advance:1 por jugador (2 como máximo)
 - Cartuchos Game Boy Advance:1
 - Cables Game Link de Game Boy Advance:1
- (La consola Game Boy Advance y el cable se venden por separado).

Instrucciones de conexión

1. Asegúrate de que ambas consolas están apagadas (OFF), y después introduce el cartucho en la consola del Jugador 1.
2. Conecta el cable Game Link en los conectores de la conexión externa (EXT.) de cada consola. Pero asegúrate de que el extremo pequeño morado queda conectado a la consola del Jugador 1; y el gris, de mayor tamaño, a la del Jugador 2.
3. Enciende ambas consolas (ON).
4. Y ahora, sigue las instrucciones de la página 95.

No conectes más de dos consolas.



Solución de problemas

Si tienes problemas al transferir información o un mal funcionamiento del juego, puede deberse a alguna de estas causas:

- Estás usando un cable que no es el cable Game Link de Game Boy Advance.
- El cable Game Link no está conectado del todo a alguna de las consolas.
- El cable se ha desconectado durante la transferencia de información.
- El cable está conectado de forma incorrecta a alguna de las consolas.
- El cartucho está conectado en la consola del Jugador 2.
- Hay más de dos consolas Game Boy Advance conectadas entre sí.

Echa un vistazo a la ilustración de la derecha para ver cómo debe quedar todo conectado.

GALLERY CORNER

Irás descubriendo más secretos en la GALLERY CORNER a medida que vayas ganando estrellas. En cualquier juego, recibirás una estrella por cada 200 puntos. ¡Consigue tantas como puedas! (consulta la página 87 para obtener más información sobre las estrellas).

¡Date una vuelta por la Gallery Corner!

Utiliza el + Panel de Control para seleccionar VIEW THE GALLERY en la pantalla del título y pulsa el Botón A para acceder a ella. Para regresar a la pantalla del título sólo tienes que pulsar el Botón B.



¡Echa un vistazo!

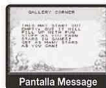
Puedes seleccionar cualquier galería moviéndote con el + Panel de Control y pulsando el Botón A. Puedes regresar en cualquier momento a la GALLERY CORNER pulsando el Botón B.



Pantalla del título

Message Board

Ésta es la primera parte que aparecerá en la galería. Aquí puedes leer descripciones detalladas de los juegos, así como consejos muy útiles. También puedes volver a leer las descripciones de los juegos que aparecen antes de jugarlos.



Pantalla Message

Pantalla Message Board

Pulsa hacia arriba o hacia abajo con el + Panel de Control para elegir MESSAGE (mensaje) o HINTS AND TECHNIQUES (consejos y trucos). A continuación pulsa derecha o izquierda con el + Panel de Control y confirma con el Botón A para elegir lo que quieres ver. Pulsa el Botón B para regresar a la GALLERY CORNER.



Pantalla Message Board



Pantalla Museum

Cuando tengas las estrellas suficientes, podrás acceder al MUSEUM. Aquí puedes ver otros juegos clásicos de Game & Watch. ¡Y si consigues las estrellas suficientes, también podrás jugarlos!

INDICE

| | | | |
|--------------------------------|-----|------------------------------------|-----|
| ★ Benvenuto nella Game & Watch | | Rain Shower | 114 |
| ★ Gallery Advance | 104 | ★ Mario's Cement Factory | 116 |
| ★ Come iniziare | 106 | ★ Donkey Kong Jr. | 118 |
| ★ Modalità Classic (classica) | | ★ Donkey Kong 3 | 120 |
| ★ e Modern (moderna) | 108 | ★ Scontri a più giocatori con il | |
| ★ Giochi | | ★ cavo Game Link | 122 |
| ★ Fire | 110 | ★ Gallery Corner (angolo galleria) | 123 |
| ★ Boxing | 112 | | |

BENVENUTO NELLA GAME & WATCH GALLERY ADVANCE

La serie Game & Watch è finalmente giunta su Game Boy Advance!

Ora, i giochi Game & Watch sono ancora più divertenti! La modalità CLASSIC è una fedele riproduzione dei giochi originali: la grafica e il sonoro sono quelli di un tempo, e grazie al sistema di controllo intuitivo e alla struttura di gioco invariata, ti sembrerà di giocare con le originali console portatili! La modalità MODERN (moderna), invece, offre una versione aggiornata di ogni gioco, con nuova grafica e sonoro, per un'esperienza ancora più entusiasmante. All'inizio saranno disponibili solo sei giochi, ma basta impegnarsi un poco per sbloccarne molti altri!

E non è tutto! Con questo gioco puoi rivivere l'emozione di giocare con l'originale display a cristalli liquidi dei portatili Game & Watch! Ora, per la prima volta, potrai provare l'emozione di giocare agli originali Game & Watch portatili che hanno fatto la storia dei videogiochi!

I controlli sono immediati, le regole semplici. Non importa che tu conosca la serie Game & Watch originale, potrai divertirti fin da subito!

Preparati ad entrare in mondo d'azione e ironia!

Creati e pubblicati all'inizio degli anni '80, i "Game & Watch" segnarono l'ingresso di Nintendo nel mondo dei videogiochi portatili. Tanto piccoli da essere comodamente tascabili, furono un successo immediato. Il primo fu "Ball", pubblicato nel 1980, subito seguito da altri Game & Watch dal display sempre più grande fino a quelli con più schermi di gioco che, grazie ad un incredibile successo, invasero scuole e uffici!



Fire

Emergenza! L'edificio è in fiamme! Salva gli abitanti facendoli rimbalzare fino all'ambulanza! Prodotto originariamente nel 1980 e 1981.

Boxing



Questo Game & Watch era stato pensato per far divertire due giocatori contemporaneamente. Sferra pugni a più non posso in questo scontro a più giocatori! Prodotto originariamente nel 1984.



Rain Shower

Oh no! Si è messo a piovere! E avevi appena appeso i panni da asciugare! Impedisci che i tuoi vestiti si bagnino di nuovo! Prodotto originariamente nel 1983.

Mario's Cement Factory



C'è qualcosa che non va nella fabbrica di cemento! Fai in modo che il cemento raggiunga lo stampo senza che sia sprecato! Prodotto originariamente nel 1983.



Donkey Kong Jr.

Cerca di liberare Donkey Kong dalla gabbia in cui è prigioniero evitando abilmente i cocodrilli e gli uccelli! Prodotto originariamente nel 1983.

Donkey Kong 3



Spruzza il tuo spray contro le vespe per spingerle verso Donkey Kong! Prodotto originariamente nel 1984.

COME INIZIARE

Prima di iniziare a giocare, inserisci la cassetta di gioco GAME & WATCH GALLERY ADVANCE nel tuo Game Boy Advance e quindi accendilo.

Nel **menu iniziale**, con la pulsantiera di comando + seleziona l'opzione PLAY THE GAME (gioca) e premi il pulsante A. Apparirà un messaggio relativo alla funzione di autosalvataggio del gioco. Premi il pulsante A per accedere allo **schermo Game Select** (selezione del gioco).



Se non premerai alcun pulsante, dopo alcuni istanti apparirà una breve sequenza dimostrativa. Premi un pulsante qualsiasi per tornare al **menu iniziale**.

Salvataggio

GAME & WATCH GALLERY ADVANCE salva automaticamente tutti i punteggi migliori.

Cancellazione dati salvati

Nella **schermata iniziale**, puoi cancellare rapidamente tutti i dati salvati con la pulsantiera di comando +, premendo in sequenza Su, Su, Giù, Giù, Sinistra, Sinistra, Destra, Destra. Un suono confermerà l'avvenuta cancellazione dei dati.

Autosalvataggio

Mettendo il gioco in pausa e spegnendo la console, la volta successiva in cui la console viene accesa potrai ricominciare il gioco dal punto in cui è stato interrotto.



Prova!

Se vuoi abbandonare un gioco senza perdere i tuoi dati, premi START per mettere il gioco in PAUSE (pausa) e quindi spegni la console.



Alla prossima accensione della console, apparirà un messaggio che ti segnalerà la presenza di un salvataggio automatico di uno dei giochi Game & Watch. Per proseguire nel gioco dal punto salvato premi il pulsante A.

Se decidi invece di iniziare un altro gioco, i dati dell'autosalvataggio saranno perduti.

Gioca!

Nel **menu iniziale** seleziona PLAY THE GAME (gioca) per accedere allo **schermo Game Select** (selezione del gioco). Scegli un gioco premendo Su o Giù sulla pulsantiera di comando +, quindi premi il pulsante A. Per tornare al **menu iniziale** premi il pulsante B.

Premendo Destra sulla pulsantiera di comando + avrai accesso ad uno **schermo Game Select** (selezione del gioco) completamente nuovo! All'inizio però la maggior parte di questi giochi ti apparirà come blocchi contrassegnati da "???". Se conquisterai un numero adeguato di stelle, sbloccherai nuovi giochi!

Stelle raccolte

Lo **schermo Game Select** (selezione del gioco) mostrerà il numero di stelle raccolte in ogni gioco. Riceverai una stella ogni 200 punti totalizzati. Raccogliendone molte potrai ampliare la Gallery (galleria)! Inoltre, al crescere del numero delle monete raccolte, aumenteranno i giochi disponibili nello **schermo Game Select** (selezione del gioco). Per ulteriori informazioni sulla GALLERY CORNER (angolo galleria) vedi pag. 123. Numero di stelle



Scegli la modalità

Dopo aver scelto il gioco, apparirà lo **schermo di selezione della modalità**. Per scegliere fra MODERN (moderna) o CLASSIC (classica) premi Su o Giù sulla pulsantiera di comando +, quindi premi Sinistra o Destra per scegliere il livello di difficoltà. Per iniziare il gioco non ti resta che premere il pulsante A! Per tornare allo schermo di selezione del gioco premi il pulsante B.

MODERN – Versione aggiornata del gioco

CLASSIC – Versione originale Game & Watch

Disattiva musica di gioco

Nello **schermo di selezione della modalità** potrai disattivare la musica dei giochi in versione MODERN (moderna), lasciando attivi solo gli effetti sonori. Puoi attivare e disattivare la musica premendo SELECT. La musica è disattivata quando la nota nell'angolo dello schermo in alto a sinistra scompare.



Guida ai comandi

MODALITÀ CLASSIC (CLASSICA) E MODERN (MODERNA)

Errori

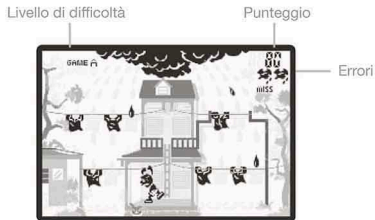
Tutti i giochi finiscono dopo tre errori. Tuttavia, in alcuni casi avrai la possibilità di cancellare gli errori commessi.

Modalità Classic (classica)

Dopo aver superato un punteggio definito, i tuoi errori saranno cancellati.

Modalità Modern (moderna)

Dopo aver raggiunto un punteggio definito, apparirà un Cuore. Raccoglilo per cancellare un errore.



Modalità Classic (classica)

Spiegazione dei comandi comuni

Per resettare il gioco in ogni momento puoi premere contemporaneamente i pulsanti A e B, START, e SELECT. Per mettere in gioco in pausa, o uscirne, premi START.

CONTINUE (prosegui)

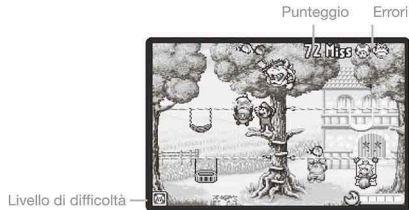
Riprendi il gioco.

EXIT (esci)

Torna allo schermo di selezione della modalità di gioco.

Schermo Pause (pausa)

Spegni la console in questo schermo per salvare automaticamente il tuo gioco.



Modalità Modern (moderna)

FIRE

Acchiappa i personaggi che cadono dall'edificio e conducili fino all'ambulanza.

CLASSIC

Nella modalità EASY (facile), i personaggi cadranno solamente dal quarto piano, invece nella modalità HARD (difficile), potranno anche cadere dal terzo, per cui presta attenzione!

MODERN

Personaggi differenti rimbalzano ad altezze diverse, per cui tieni d'occhio i personaggi che cadono velocemente! Acchiappa un uovo per rivelarne il contenuto. Cerca di condurre le stelle fino all'ambulanza, ma assicurati di far cadere le Bob-ombe prima che raggiungano la vettura, altrimenti commetterai un errore!



GUIDA AI COMANDI



Pulsantiera di comando +

Sposta a sinistra e a destra ◀▶



START

Metti il gioco in pausa



Pulsante A

Sposta a destra



Pulsante B

Sposta a sinistra

CLASSIC



MODERN



Boxing

Infilati i guantoni e sali sul ring! Puoi sferrare pugni alti e bassi, e puoi anche schivare i colpi avversari premendo la pulsantiera di comando + nella direzione opposta, oppure pararli tenendo i guantoni alla stessa altezza del colpo avversario.

CLASSIC

Se riuscirai ad azzerare lo Status e la Barra Difesa del tuo avversario, vincerai! Quando la barra Status inizia a lampeggiare, il round volge al termine. Nel round successivo, la Barra Difesa di entrambi i giocatori sarà nuovamente piena.

Game B è un gioco per più giocatori! Usa il cavo Game Link! (Vedi pag. 122). 1P è alla destra dello schermo, mentre 2P è a sinistra. I comandi orizzontali sulla pulsantiera di comando + di 2P sono invertiti rispetto a quelli di 1P. La modalità MODERN usa gli stessi comandi.

MODERN

Spezza la guardia del tuo avversario! Azzerare la sua barra difesa, spingilo contro le corde e tempestalo di pugni fino al K.O.! 2P è per lo scontro in Link (vedi pag. 122).

Nella modalità 1P (Game A), riceverai una stella dopo aver sconfitto tre avversari. Indipendentemente da chi sarà il vincitore, ad entrambi i giocatori della modalità 2P (Game B) sarà assegnata una stella.

GUIDA AI COMANDI

Pulsantiera di comando +

- ▶ Schiva i colpi
- ◀ Torna in guardia
- ▲ Alza guantoni
- ▲+ Pugno alto
- ▼ Abbassa guantoni
- ▼+ Pugno basso



Pulsante A o B

Pugno

START

Metti il gioco in pausa



Rain Shower

Sposta il filo con i panni stesi per evitare che il tuo bucato si bagni!

CLASSIC

Ogni 100 punti la pioggia si interromperà, dandoti il tempo di riposarti prima di un altro acquazzone! Nella modalità HARD (difficile), ci si metteranno anche i corvi a renderti la vita difficile, per cui non perderli di vista!

MODERN

Quella che sta cadendo non è certo pioggia! Sono palloni riempiti d'acqua! Sposta il filo per impedire che i tuoi amici vengano colpiti. Non evitare le stelle, però!



GUIDA AI COMANDI



Pulsantiera di comando +

Spostati in su e in giù,
a sinistra e a destra ▲▼◀▶



START

Metti il gioco
in pausa



Pulsante A o B

Sposta il filo

CLASSIC



MODERN



Mario's Cement-Factory

Usa gli ascensori per impedire che il cemento rimanga fermo! I serbatoi possono contenere fino a tre carichi di cemento. Il quarto carico causerà un errore!

CLASSIC

Stai attento a non rimanere schiacciato e a non inciampare sull'ascensore! Quando non ci sono abbastanza ascensori, cerca di atterrare al suolo.

MODERN

Invece del cemento, ora sei impegnato a far cuocere la pasta dei biscotti! A volte però i Boo ti giocano brutti scherzi nascondendosi nei forni. Stai attento! In quel caso non potrai depositare nel forno la pasta dei biscotti!



GUIDA AI COMANDI

 Pulsantiera di comando +

Spostati in su e in giù,
a sinistra e a destra ▲▼◀▶

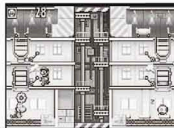
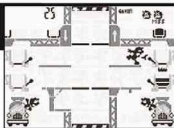
 START

Metti il gioco
in pausa



 Pulsante A o B
Deposita
cemento/pasta

CLASSIC



MODERN

DONKEY KONG™ Jr.

Evita i nemici ed afferra la chiave per salvare Donkey Kong dalle grinfie di Mario!

CLASSIC

Salta in modo accorto, solo così potrai evitare i cocodrilli. Apri la gabbia nel più breve tempo possibile, riceverai molti punti! E ricorda di saltare con tempismo quando cercherai di recuperare la chiave!

MODERN

Puoi saltare sui Goomba e sulle piante, ma l'unico modo per sconfiggere le altre creature è far cadere la frutta. Cerca di saltare con tempismo quando cercherai di raggiungere la gabbia!



GUIDA AI COMANDI

Pulsantiera di comando +

Spostati in su e in giù,
a sinistra e a destra ▲▼◀▶

START

Metti il gioco
in pausa



Pulsante A o B

Salta

CLASSIC



MODERN



DONKEY KONG 3

In questo gioco dovrai sfidare Donkey Kong nello spingere le api verso l'altra estremità dello schermo!

CLASSIC

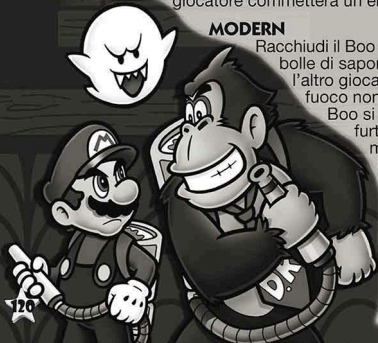
Sei vuoi tenere le api lontane devi riempire la bottiglia più spesso che puoi!

Game B è un gioco per più giocatori! Usa il cavo Game Link! (Vedi pag. 122). Sia tu che il tuo avversario inizierete il gioco con 50 punti. Quando un'ape si avvicina, i tuoi punti scenderanno. Ogni volta che il punteggio si azzerà, il giocatore commetterà un errore.

MODERN

Racchiudi il Boo e le palle di fuoco nelle bolle di sapone per spingerli verso l'altro giocatore! Mentre le palle di fuoco non si muovono da sole, i Boo si avvicinano furtivamente al giocatore mentre è voltato. 2P è uno scontro per più giocatori (vedi pag. 122).

Indipendentemente da chi sarà il vincitore, ad entrambi i giocatori della modalità 2P di Donkey Kong 3 sarà assegnata una stella.



GUIDA AI COMANDI

Pulsantiera di comando +

Spostati in su e in giù,
a sinistra e a destra ▲▼◀▶

START

Metti il gioco
in pausa

Pulsante A o B

Spruzza/
lancia una bolla



Barra Bottiglia Spray

Barra Liquido Bolle

CLASSIC



MODERN



SCONTRI A PIÙ GIOCATORI CON IL CAVO GAME LINK

Puoi giocare a DONKEY KONG 3 e BOXING con un amico usando una sola cassetta di gioco GAME & WATCH GALLERY ADVANCE!

Collegati!

Leggi le seguenti informazioni e collegati per giocare a BOXING o DONKEY KONG 3. Dopo che vedrai "OK.", la trasmissione dei dati avrà inizio. Una volta completata questa fase, potrai impostare un handicap con la pulsantiera di comando +, quindi premi il pulsante A per iniziare lo scontro. Negli scontri in Link nella modalità MODERN (moderna), gli handicap potranno essere assegnati sia a 1P che a 2P, mentre negli scontri CLASSIC (modalità classica) potranno essere applicati solo a 1P. Al crescere del numero, il giocatore diventa più forte. Basta controllare il numero di stelle!

Nel caso in cui la trasmissione fallisse, comparirà lo **schermo Error** (errore). Controlla che la connessione del cavo Game Link sia effettuata correttamente e riprova.

Pausa

Solo 1P potrà mettere il gioco in pausa premendo START. Inoltre, 1P potrà anche selezionare EXIT (esci) dal **menu di pausa** per abbandonare il gioco.



Informazioni necessarie per usare una cassetta di gioco con due Game Boy Advance.

Attrezzatura necessaria

- Game Boy Advanceuno per giocatore (due al massimo)
- Cassetta di giocouna
- Cavo Game Link per Game Boy Advance ..uno

(Game Boy Advance e accessori venduti separatamente.)

Istruzioni per il collegamento

1. Assicurarsi che gli interruttori di tutti gli apparecchi siano su OFF, quindi inserire la cassetta di gioco nell'apposito alloggiamento del giocatore 1P.
2. Inserire il cavo Game Link nelle prese di collegamento esterne (EXT), il connettore piccolo viola nel Game Boy Advance del giocatore 1P e il connettore grande grigio in quello del giocatore 2P.
3. Spostare tutti gli interruttori di accensione su ON.

Nota: la cassetta di gioco va inserita nel Game Boy Advance del giocatore 1P. Il connettore piccolo del cavo Game Link è viola, quello grande è grigio.

Risoluzione dei problemi

Se il collegamento non funziona correttamente o non si riescono a trasferire i dati di gioco, è possibile che:

- Si sta usando un cavo diverso dal cavo Game Link per Game Boy Advance.
- Il cavo Game Link non è inserito a fondo negli apparecchi.
- Il cavo Game Link è stato disinserto durante il trasferimento dei dati.
- Il cavo Game Link non è collegato correttamente agli apparecchi.
- La cassetta di gioco non è inserita nel Game Boy Advance del giocatore 1P, bensì in quello del giocatore 2P.
- Sono collegati più di due Game Boy Advance.

GALLERY CORNER (ANGOLO GALLERIA)

Conquistando le stelle nel gioco potrai via via accedere a tutti gli elementi della Gallery. Riceverai una stella per ogni 200 punti ottenuti in un gioco. Raccogliline più che puoi! Per ulteriori informazioni sulle Stelle vedi pag. 107.

Controlla il Gallery Corner (angolo galleria)!

Nel **menu iniziale**, usa la pulsantiera di comando + per selezionare VIEW THE GALLERY (guarda la galleria), e premi il pulsante A per accedervi. Per tornare al **menu iniziale** premi il pulsante B.

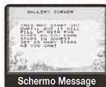


Guarda la galleria!

In Gallery Corner (angolo galleria) puoi scegliere la galleria da guardare premendo la pulsantiera di comando + e il pulsante A. Per tornare al GALLERY CORNER (angolo galleria) premi il pulsante B.

Message Board (bacheca)

La prima sezione della galleria che sbloccherai è la Message Board (bacheca), in cui potrai leggere le dettagliate descrizioni dei giochi e altri utili consigli. Puoi anche leggere le descrizioni dei giochi prima di giocarli.



Premi Su o Giù sulla pulsantiera di comando + per scegliere MESSAGE (messaggio) o HINTS AND TECHNIQUES (suggerimenti e tecniche di gioco). Quindi premi Sinistra o Destra nella pulsantiera di comando + e premi il pulsante A per scegliere lo specifico messaggio che vuoi leggere. Per tornare alla galleria premi il pulsante B.



The Museum (museo)

Dopo aver ottenuto un numero sufficiente di monete, sbloccherai il Museum (museo), in cui potrai accedere ad altri classici giochi Game & Watch. Raccogliendo abbastanza stelle, potrai anche giocarli!

Nintendo®

PRINTED IN GERMANY
IMPRIME EN ALLEMAGNE