

NINTENDO DS™

NTR-AMAP-FHG

WARIO™

MASTER OF DISGUISE



SPIELANLEITUNG
MODE D'EMPLOI
HANDLEIDING

This seal is your assurance that Nintendo has reviewed this product and that it has met our standards for excellence in workmanship, reliability and entertainment value. Always look for this seal when buying games and accessories to ensure complete compatibility with your Nintendo Product.



Ce sceau est votre assurance que Nintendo a approuvé ce produit et qu'il est conforme aux normes d'excellence en matière de fabrication, de fiabilité et surtout, de qualité. Recherchez ce sceau lorsque vous achetez des jeux ou des accessoires pour assurer une totale compatibilité avec vos produits Nintendo.

Thank you for selecting the WARIO™: MASTER OF DISGUISE Game Card for the Nintendo DS™ system.

Merci d'avoir choisi le jeu WARIO™: MASTER OF DISGUISE pour la console de jeu Nintendo DS™.

WICHTIG: Bitte lies die beiliegenden Gesundheits- und Sicherheitshinweise genau durch, bevor du den Nintendo DS, eine Nintendo DS-Karte, ein Spielmodul oder sonstiges Zubehör verwendest. Sie enthalten wichtige Gesundheits- und Sicherheitsinformationen. Bitte lies die Spielanleitung sorgfältig durch, damit du viel Freude an deinem neuen Spiel hast. Sie beinhaltet zudem wichtige Garantie- und Service-Informationen. Hebe diese Anleitung zum Nachschlagen gut auf.

IMPORTANT: Lisez attentivement le livret de précautions sur la santé et la sécurité séparé qui accompagne ce produit avant toute utilisation de votre Nintendo DS, d'une carte DS, d'une cartouche de jeu, ou d'un accessoire. Ce livret contient d'importantes informations sur la santé et la sécurité. Nous vous conseillons de lire attentivement le mode d'emploi avant de commencer à jouer afin de profiter pleinement de votre nouveau jeu! Ce mode d'emploi contient également des informations sur la garantie et sur le service consommateurs. Conservez ce document pour référence ultérieure.

BELANGRIJK: lees, voordat je de Nintendo DS, de Game Card, spelcassette of de accessoire gebruikt, aandachtig de bijgesloten folder met gezondheids- en veiligheidsinformatie door. Deze folder bevat belangrijke gezondheids- en veiligheidsinformatie. Lees de handleiding goed door om zoveel mogelijk plezier aan dit spel te beleven. De handleiding bevat tevens belangrijke informatie over de garantie en de Nintendo Helpdesk. Bewaar de handleiding om er later nog iets in op te kunnen zoeken.

Diese Nintendo DS-Karte funktioniert ausschließlich mit dem Nintendo DS-System.

Cette carte DS ne peut être utilisée qu'avec la console de jeu Nintendo DS.

Deze Game Card werkt alleen met de Nintendo DS.

© 2007 NINTENDO / SUZAK.

ALL RIGHTS, INCLUDING THE COPYRIGHTS OF GAME, SCENARIO, MUSIC AND PROGRAM, RESERVED BY NINTENDO AND SUZAK. TM, ® AND THE NINTENDO DS LOGO ARE TRADEMARKS OF NINTENDO.

TOUS DROITS, Y COMPRIS LES COPYRIGHTS DU JEU, SCENARIO, MUSIQUE ET PROGRAMME, RESERVES PAR NINTENDO ET SUZAK. TM, ® ET LE LOGO NINTENDO DS SONT DES MARQUES DE NINTENDO.

© 2007 NINTENDO.

CONTENTS / SOMMAIRE

Deutsch	4
Français	40
Nederlands	72



Sommaire

<i>Histoire</i>	41
<i>Personnages</i>	42
<i>Commandes</i>	44
<i>Avant de commencer</i>	45
<i>Commencer à jouer</i>	48
<i>Salon</i>	50
<i>Ecran de jeu</i>	52
<i>Actions</i>	54
<i>Déguisements</i>	56
<i>Secrets</i>	64

Histoire

Pssst, écoutez ! C'est moi, Wario ! Bwa ha ha, vous m'aviez pas reconnu avec ce super déguisement, hein ?

Ça fait partie de mon nouveau plan pour devenir riche ! Je regardais une série télé bien nulle sur un grand voleur appelé le Blizzard Blanc, quand j'ai eu cette idée géniale de m'incruster dans sa série et de lui voler la vedette !

J'ai donc inventé le Télécasque et grâce à lui, je me suis retrouvé dans la télé, j'ai atterri sur la tête de l'affreux à cape et je lui ai piqué son sceptre magique. C'est pas génial comme entrée en matière, ça ?!

Personnages



Wario

Après avoir volé Bonchic, notre héros amateur d'ail s'est transformé en roi des voleurs qui se déguise pour dérober tout ce qui lui passe sous le nez. Mais ce qu'il veut par-dessus tout, c'est la toute-puissante pierre à vœux !



Bonchic

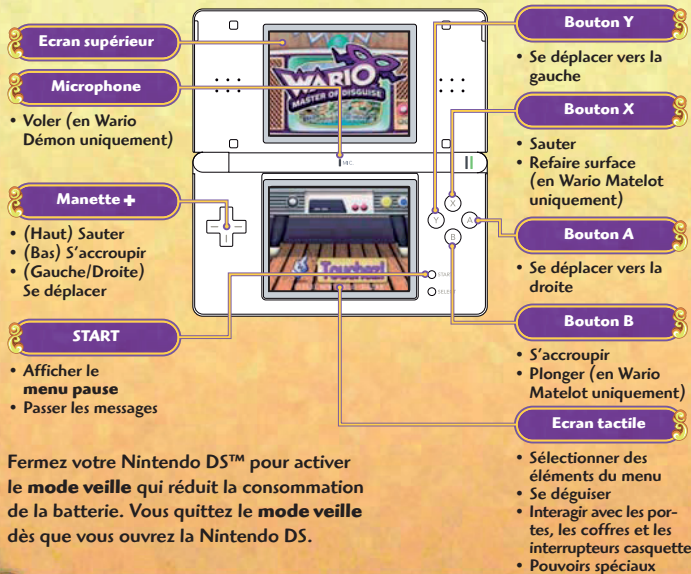
Ce sceptre des plus distingués fait de son propriétaire un as du déguisement ! Plus il gobe de gemmes, plus il propose de transformations à son maître !

Comte Cannelloni

Le héros de la série "Le Blizzard Blanc" est devenu l'ennemi de Wario depuis que celui-ci lui a volé la vedette en s'emparant de son sceptre !



Commandes

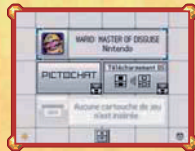


Avant de commencer

1 Bon, vous voulez jouer à ce jeu ou pas ? Alors, vérifiez que la Nintendo DS est éteinte et insérez la carte DS de WARIO™: MASTER OF DISGUISE dans le port carte DS jusqu'à ce que ça fasse "clac" !

2 Quand vous allumez la console, l'**écran d'avertissement sur la santé et la sécurité** (ci-contre) s'affiche. Une fois que vous avez lu le texte et tout compris, touchez l'écran tactile.

3 Au **menu principal Nintendo DS**, touchez le panneau WARIO: MASTER OF DISGUISE pour lancer le jeu. Si votre Nintendo DS est en **MODE AUTOMATIQUE**, vous pouvez ignorer cette étape. Consultez le mode d'emploi Nintendo DS pour plus de détails.



La langue utilisée pour le jeu dépend de celle de la console Nintendo DS. Vous pouvez choisir de jouer dans une des cinq langues suivantes : anglais, français, allemand, espagnol et italien. Si la console Nintendo DS est déjà réglée sur l'une des langues mentionnées ci-dessus, la même langue sera utilisée pour le jeu. Dans le cas contraire, l'anglais est la langue par défaut. Pour changer la langue du jeu, modifiez les paramètres de la console Nintendo DS. Reportez-vous au mode d'emploi de la console Nintendo DS pour de plus amples informations.

- Dans ce manuel, les captures d'écran avec une bordure **mauve** correspondent à l'écran supérieur, tandis que celles avec une bordure **rouge** correspondent à l'écran tactile.

Ecran titre

C'est pas compliqué, quand même ?! Il suffit de toucher l'écran tactile pour accéder à l'écran de sélection du fichier !



Ecran de sélection du fichier

Bon, vous avez le choix entre trois fichiers. Regardez l'écran supérieur pour savoir où vous en êtes avec chacun d'entre eux. Choisissez un fichier et touchez celui qui vous convient. Hein, vous voulez commencer une nouvelle partie ? Ben choisissez-en un sans nom ! Vous commencerez mon aventure dès que vous aurez donné un nom au fichier.

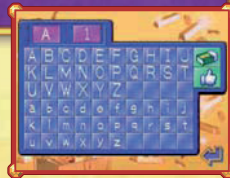


Gomme

Retour à l'écran précédent

Ecran de saisie du nom

Touchez les lettres sur l'écran tactile pour donner un nom au fichier. Quand vous avez terminé, touchez . Si vous avez écrit n'importe quoi, touchez pour effacer. Et puis si vous n'arrivez pas à trouver de nom, ben prenez le vôtre, un surnom... ou le premier truc qui vous passe par la tête !



Sauvegarder la partie

Utilisez les interrupteurs en forme de casquette (voir p. 53) pour sauvegarder la partie. La partie se sauvegarde automatiquement dès que vous finissez un chapitre ou après avoir consulté le bouquin sur la table du salon (voir p. 51). C'est ce que nous, concepteurs de jeux vidéo tout-puissants, appelons la sauvegarde automatique. Comme ça, vous ne pourrez plus vous plaindre parce que vous avez perdu vos données ! Si vous voulez effacer un fichier, choisissez sur l'écran de sélection de fichier.

Mais attention, une fois qu'un fichier est effacé, c'est pour toujours !



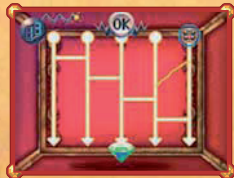
Commencer à jouer

A moi le petit écran !

Choisissez un épisode avec la télécommande dans mon salon (voir p. 50 – 51) et je m'engouffrerai dans la télé pour voler tout un tas de trésors ! Mais attention, si vous vous faites attaquer et que je perds tous mes cœurs, la partie est terminée. C'est compris ? Si ça arrive, vous devrez tout reprendre depuis le dernier point de sauvegarde ou le début de l'épisode.

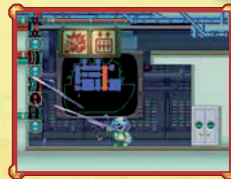
A mort les ennemis, à moi les trésors !

Vous êtes cerné par les ennemis ? Utilisez une de mes actions (voir p. 54 – 63) pour neutraliser ces plocs ! Les ennemis laissent des pièces et des gemmes quand ils sont vaincus. Inutile de dire qu'il faut les ramasser ! Et je vous préviens, dès que vous passez devant un coffre, vous avez intérêt à l'ouvrir ! Crochetez la serrure et piquez tout ce qu'il y a dedans (voir p. 55) !



Déguisements

Chaque niveau est rempli de pièges et de drôles de situations dont je peux me dépêtrer grâce à mes déguisements. Si vous êtes coincé, essayez différents déguisements (voir p. 56 – 63). Pour obtenir plus de déguisements et de pouvoirs, vous allez devoir trouver des gemmes de déguisement et des gemmes majeures.



Battez les boss !

J'étais à deux doigts de m'emparer d'un super trésor, mais là, un boss a rattrapé ! C'est pas toujours facile, mais il faut absolument battre ces boss pour passer les niveaux. Je retournerai dans mon salon dès que ce sera fait, alors bon courage !

Des astuces vous indiquant quel déguisement utiliser s'affichent dans le coin inférieur gauche de l'écran tactile, sous forme d'icônes identiques à celles de l'écran supérieur. Faites-y gaffe !



Astuce pour se déguiser

Points de vie du boss

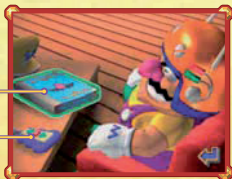
Salon

Salon de Wario

Il y a une télécommande et un bouquin posés sur la table basse du salon. Touchez l'un d'eux !

Bouquin

Télécommande



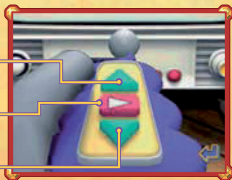
Télécommande

Touchez la télécommande et plusieurs noms d'épisodes s'afficheront sur la télé. Choisissez-en un pour entrer dans la télé et continuer l'aventure. L'épisode actuel ainsi que tous ceux que vous avez terminés figurent sur la liste.

Choisir l'épisode précédent

Confirmer

Choisir l'épisode suivant



Vous n'avez pas oublié d'utiliser un interrupteur casquette pour sauvegarder, j'espère (voir p. 53) ?! Parce que si c'est le cas, il faudra tout reprendre depuis le début...

Bouquin

Lisez ce bouquin pour voir tout ce que j'ai accompli jusqu'à maintenant ! Vous serez sûrement impressionné par les ennemis que j'ai terrassés et les pièges que j'ai déjoués ! Touchez le bouquin pour le sélectionner !



Menu du bouquin



Trésors

C'est mon butin ! Touchez l'une des quatre catégories, puis une médaille. Des informations sur le trésor s'afficheront alors sur l'écran supérieur.



Ennemis

Jetez un coup d'œil à tous les ennemis que j'ai éliminés. Touchez-en un pour voir sa description, son nom et combien de fois je l'ai battu.



Mini-jeux

Ici, vous pouvez jouer à tous les mini-jeux que j'ai débloqués. Pas mal, hein ? Choisissez un mini-jeu, réglez la difficulté et touchez JOUER.



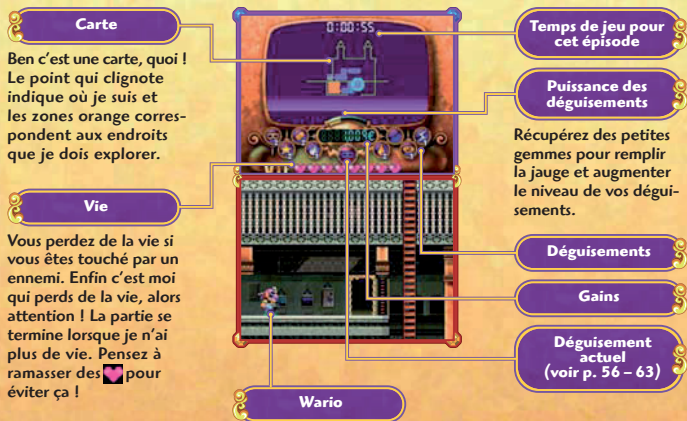
Catalogue

Le catalogue liste tous les épisodes que j'ai terminés. Touchez un épisode pour afficher un tas d'informations, comme le temps qu'il m'a fallu pour le finir.

Ecran de jeu

Voilà ce que vous verrez en jouant !

Vous voyez le beau mec sur l'écran tactile ? C'est moi... Wario ! A moi les trésors !



Objets

Ecoutez bien ! Où que vous alliez, il y a trois trucs importants à repérer : les coffres, les interrupteurs casquette et les portes.



Coffre **Interrupteur casquette** **Porte**

Menu pause

Appuyez sur **START** en cours de partie pour mettre le jeu en pause et accéder au **menu pause**. Il vous suffit ensuite de toucher un élément du menu pour le sélectionner.

OPTIONS	Réglez la sensibilité du micro ou le volume de la musique et des effets sonores.
L'ART DU DEGUISEMENT	Bonchic vous rappelle comment utiliser les différents déguisements.
QUITTER	Choisissez ceci pour interrompre la partie en cours et arrêter de jouer. Vous pourrez reprendre de l'endroit où vous avez quitté la prochaine fois que vous jouerez. Et sachez que si vous ne sauvegardez pas la partie, vous perdrez aussi vos trésors !
RETOURNER AU SALON	Retournez dans le salon et sauvegardez vos trésors. Si vous n'avez pas préalablement sauvegardé votre progression, vous devrez reprendre depuis le début de l'épisode.
REPRENDRE LA PARTIE	Touchez ceci pour revenir à la partie en cours.

Actions

Se déplacer

Appuyez sur gauche sur la manette **+** ou sur le bouton Y pour que j'aille à gauche. Appuyez sur droite sur la manette **+** ou sur le bouton A pour que j'aille à droite. C'est important à savoir !

S'accroupir

Appuyez sur bas sur la manette **+** ou sur le bouton B pour que je m'accroupisse. Pratique pour se faufiler dans un endroit étroit et esquiver les attaques ennemies !



Sauter

Appuyez sur haut sur la manette **+** ou sur le bouton X pour que je saute ! Je peux aussi sauter sur les ennemis.



Ouvrir des portes et des coffres / Sauvegarder la partie

Un symbole s'affiche dès que je m'approche d'une porte ou d'un trésor. Touchez ce symbole pour me faire ouvrir la porte ou le coffre. Oh, encore une chose : touchez le symbole SAUV. qui s'affiche au-dessus des interrupteurs casquette pour sauvegarder la partie !



Coffres

Il y a plein de coffres différents alors j'en ai dressé la liste ci-dessous.



Coffres rouges

Ils sont remplis de trésors ! Vous pouvez ensuite les voir dans le bouquin du salon (voir p. 51) !



Coffres verts

Ils renferment de nouveaux déguisements, des boissons énergétiques qui me donnent de la vie supplémentaire ou des objets qui améliorent mes capacités de transformation.



Coffres pourpres


Ils contiennent des cartes (voir p. 52), voire un objet essentiel.

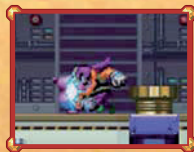
Déguisements

Wario Voleur



Dessinez une marque sur mon corps musclé pour que je me déguise en Wario Voleur, silencieux mais mortel ! En plus, je peux sauter super haut et foncer sur les ennemis quand vous touchez l'écran tactile.

Ramassez les petites gemmes jaunes  pour monter de niveau !



Foncez sur les ennemis !




Wario Cosmique

Déguisement fourni par la gemme cosmique !

Dessinez un casque autour de ma tête pour que je me déguise en Wario Cosmique. Touchez l'écran tactile pour tirer au laser dans n'importe quelle direction !



Ramassez les petites gemmes argentées  pour monter de niveau !



Tirez au laser pour...



couper les cordes !

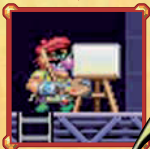


Wario Artiste

Déguisement fourni par la gemme artistique !



Dessinez un cadre autour de moi pour me transformer en Wario Artiste ! L'art n'a plus de secret pour moi ! Je dois rester immobile lorsque je peins, mais je peux créer des blocs quand vous dessinez un □ sur l'écran tactile. Dessinez un ◻ pour que je crée un téléporteur qui débouche sur le dernier interrupteur casquette (ou le début du niveau si vous n'avez pas utilisé d'interrupteur) !



Ramassez les petites gemmes orange ◻ pour monter de niveau !



Dessinez un carré...



pour créer un bloc !



Wario Savant

Déguisement fourni par la gemme savante !



Oui, je suis un grand savant ! Dessinez une loupe sur moi pour que j'enfile le déguisement de Wario Savant. Je porte des lunettes spéciales qui me permettent de voir les chemins et les trucs cachés. Oui, Wario Savant voit tout ! (Et vous savez ce que je vois aussi ? Un futur gant de boxe monté sur ressort !)

Ramassez les petites gemmes vertes ◻ pour monter de niveau !



Portez les lunettes...



pour voir les portes cachées !



Wario Foudre

Déguisement fourni par la gemme foudroyante !!

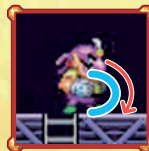


Dessinez un ⚡ sur moi pour que je me déguise en Wario Foudre ! Vous pouvez ensuite toucher l'écran tactile pour éclairer une pièce sombre. Je peux ouvrir des coffres dans l'obscurité totale si je porte ce déguisement.



Wario Matelot

Déguisement fourni par la gemme marine !



Dessinez la proue d'un bateau sur mon ventre pour que je me change en Wario Matelot ! J'assure que ce soit sur l'eau ou sous l'eau ! Tracez des lignes horizontales pour que je me déplace rapidement. C'est ce qu'on appelle avoir le pied marin !



Faites glisser pour avancer sur l'eau !



Je suis vraiment une lumière !

Ramassez les petites gemmes bleues pour monter de niveau !

Ramassez les petites gemmes noires pour monter de niveau !





Wario Dragon

Déguisement fourni par la gemme du dragon !



Dessinez-moi une queue pour que je me change en Wario Dragon ! Si vous trouviez que l'ail me donnait une haleine de chacal, vous n'allez pas être déçu parce que maintenant, je peux cracher du feu et détruire des blocs ! Quoi d'autre ? Ah oui, je suis tellement lourd que je passe à travers les planchers fins... mais pas de remarque sur mon poids ! J'ai beau avoir l'air costaud, je suis très sensible...

Ramassez les petites gemmes rouges pour monter de niveau !



Crachez du feu pour détruire les blocs !



Wario Démon

Déguisement fourni par la gemme du démon !



Dessinez une aile sur mon dos pour que je puisse m'envoler ! Il vous suffit de souffler dans le micro pour que je décolle !

Ramassez les petites gemmes roses pour monter de niveau !

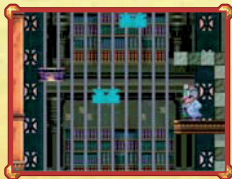


En route vers les cieux !

Secrets

Wario Savant

Quoi ? Un cul-de-sac ? Déguisez-vous en Wario Savant et regardez autour de vous ! Vous verrez plein de trucs invisibles. Hé... pas mal comme conseil, hein ? Vous devriez aussi essayer d'autres déguisements si vous êtes coincé.



Pièces orange

Regardez la carte, nom d'une pipe ! Vous voyez les pièces orange ? Ça veut dire que vous devez encore déjouer des pièges. Vous devriez y retourner et voir ce qu'il en est. Si vous avez du mal à y arriver, allez explorer d'autres endroits pour trouver une solution.



Crédits

Directors

Yutaka Hirata
Azusa Tajima
Akira Kinashi

Wario Supervisor

Hiroji Kiyotake

Game Design

Daisuke Ike
Koji Watanabe
Yutaka Hirata

Programming

Masaaki Kobayashi
Kazuhiko Kirinashizawa
Hiroaki Sekiguchi
Kodai Uno
Satoshi Iwai

Graphic Design

Hideo Nakajima
Shiro Endo
Mika Maeda
Noriko Hotta
Kanao Kohyama
Mitsuhiro Ariga
Keiichi Miura
Chika Yamamoto

Scenario

Saiko Takahori
Daisuke Ike

Music

Kenji Hikita

European Localisation

Britta Henrich
Silke Sczyrba
Petra Becker
Celine Giebel
Kathrin Grieser
Jasmina Libonati
Jan Muhl
Thomas Berthollet
Robert de Boer
Jurjen Tiersma
Araceli Mazón Figueroa
Sven Pötzl
Giovanna Prati

Game Testing

NOA Product Testing
NOE Product Testing

Testing Support

Kazuhiro Yoshikawa
Shingo Okamoto

Artwork

Ryo Koizumi
Yuka Kotaki
Nanako Kinoshita
Yasuo Inoue

Illustrations

Yu Kitai
Masanori Sato
Yuri Adachi

Illustrations Supervisor

Yusuke Nakano

Promotion

Kenta Nakamura

Special Thanks

Asuka Komaba
Eri Tamura
Keita Minato

Producers

Masahiro Yonezawa
Hitoshi Yamagami

Executive Producer

Satoru Iwata

