

Wii™

New SUPER MARIO BROS.™ Wii

NEED HELP WITH INSTALLATION, MAINTENANCE OR SERVICE?

Nintendo Customer Service
SUPPORT.NINTENDO.COM
or call 1-800-255-3700

NEED HELP PLAYING A GAME?

Recorded tips for many titles are available on Nintendo's Power Line at (425) 885-7529. This may be a long-distance call, so please ask permission from whoever pays the phone bill. If the information you need is not on the Power Line, you may want to try using your favorite Internet search engine to find tips for the game you are playing. Some helpful words to include in the search, along with the game's title, are: "walk through," "FAQ," "codes," and "tips."

BESOIN D'AIDE POUR L'INSTALLATION, L'ENTRETIEN OU LA RÉPARATION?

Servicio al cliente de Nintendo
SUPPORT.NINTENDO.COM
ou composez le 1 800 255-3700

BESOIN D'AIDE DANS UN JEU?

Des astuces préenregistrées pour de nombreux titres sont disponibles sur la Power Line de Nintendo au (425) 885-7529 (en anglais seulement). Puisque l'appel pourrait être interurbain, demandez la permission à la personne qui paie les factures de téléphone avant d'appeler. Vous pouvez aussi utiliser votre moteur de recherche préféré pour trouver des astuces sur Internet. Essayez quelques-uns de ces mots clés dans votre recherche : « solution complète », « FAQ », « codes », « trucs » et « astuces ».

¿NECITAS AYUDA DE INSTALACIÓN, MANTENIMIENTO O SERVICIO?

Servicio al Cliente de Nintendo
SUPPORT.NINTENDO.COM
o llama al 1-800-255-3700

¿NECITAS AYUDA CON UN JUEGO?

Puedes escuchar consejos grabados para muchos títulos a través del servicio Power Line de Nintendo, llamando al (425) 885-7529. Esta puede ser una llamada de larga distancia, así que asegúrate de pedir permiso a la persona que paga la factura del teléfono. Si el servicio Power Line no tiene la información que necesitas, te recomendamos que uses el motor de búsqueda que prefieras para encontrar consejos para el juego. Algunas de las palabras que te ayudarán en tu búsqueda, además del título, son "instrucciones paso a paso", "preguntas frecuentes", "códigos" y "consejos".



The Official Seal is your assurance that this product is licensed or manufactured by Nintendo. Always look for this seal when buying video game systems, accessories, games and related products.

Ce sceau officiel est votre garantie que le présent produit est agréé ou manufacturé par Nintendo. Cherchez-le toujours sur les boîtes lorsque vous achetez des consoles de jeux vidéo, des accessoires, des jeux et d'autres produits apparentés.

El sello oficial es tu ratificación de que este producto está autorizado o ha sido fabricado por Nintendo. Busca siempre este sello al comprar sistemas de videojuegos, accesorios, juegos y otros productos relacionados.

Nintendo

NINTENDO OF AMERICA INC.
P.O. BOX 957, REDMOND, WA
98073-0957 U.S.A.

69151A



www.nintendo.com

PRINTED IN USA

Here We Go! Allons-y! ¡Allá Vamos!

INSTRUCTION BOOKLET MODE D'EMPLOI FOLLETO DE INSTRUCCIONES

PLEASE CAREFULLY READ THE Wii™ OPERATIONS MANUAL COMPLETELY BEFORE USING YOUR Wii HARDWARE SYSTEM, GAME DISC OR ACCESSORY. THIS MANUAL CONTAINS IMPORTANT HEALTH AND SAFETY INFORMATION.

IMPORTANT SAFETY INFORMATION: READ THE FOLLOWING WARNINGS BEFORE YOU OR YOUR CHILD PLAY VIDEO GAMES.

⚠ WARNING - Seizures

- Some people (about 1 in 4000) may have seizures or blackouts triggered by light flashes or patterns, and this may occur while they are watching TV or playing video games, even if they have never had a seizure before.
- Anyone who has had a seizure, loss of awareness, or other symptom linked to an epileptic condition should consult a doctor before playing a video game.
- Parents should watch their children play video games. Stop playing and consult a doctor if you or your child has any of the following symptoms:

Convulsions	Eye or muscle twitching	Altered vision
Loss of awareness	Involuntary movements	Disorientation

- To reduce the likelihood of a seizure when playing video games:
 1. Sit or stand as far from the screen as possible.
 2. Play video games on the smallest available television screen.
 3. Do not play if you are tired or need sleep.
 4. Play in a well-lit room.
 5. Take a 10 to 15 minute break every hour.

⚠ WARNING - Repetitive Motion Injuries and Eyestrain

Playing video games can make your muscles, joints, skin or eyes hurt. Follow these instructions to avoid problems such as tendinitis, carpal tunnel syndrome, skin irritation or eyestrain:

- Avoid excessive play. Parents should monitor their children for appropriate play.
- Take a 10 to 15 minute break every hour, even if you don't think you need it.
- If your hands, wrists, arms or eyes become tired or sore while playing, or if you feel symptoms such as tingling, numbness, burning or stiffness, stop and rest for several hours before playing again.
- If you continue to have any of the above symptoms or other discomfort during or after play, stop playing and see a doctor.

⚠ CAUTION - Motion Sickness

Playing video games can cause motion sickness in some players. If you or your child feel dizzy or nauseous when playing video games, stop playing and rest. Do not drive or engage in other demanding activity until you feel better.

IMPORTANT LEGAL INFORMATION

This Nintendo game is not designed for use with any unauthorized device. Use of any such device will invalidate your Nintendo product warranty. Copying of any Nintendo game is illegal and is strictly prohibited by domestic and international intellectual property laws. "Back-up" or "archival" copies are not authorized and are not necessary to protect your software. Violators will be prosecuted.

REV-E

WARRANTY & SERVICE INFORMATION

You may need only simple instructions to correct a problem with your product. Try our website at support.nintendo.com or call our Consumer Assistance Hotline at 1-800-255-3700, rather than going to your retailer. Hours of operation are 6 a.m. to 7 p.m., Pacific Time, Monday - Sunday (times subject to change). If the problem cannot be solved with the troubleshooting information available online or over the telephone, you will be offered express factory service through Nintendo. Please do not send any products to Nintendo without contacting us first.

HARDWARE WARRANTY

Nintendo of America Inc. ("Nintendo") warrants to the original purchaser that the hardware product shall be free from defects in material and workmanship for twelve (12) months from the date of purchase. If a defect covered by this warranty occurs during this warranty period, Nintendo will repair or replace the defective hardware product or component, free of charge.* The original purchaser is entitled to this warranty only if the date of purchase is registered at point of sale or the consumer can demonstrate, to Nintendo's satisfaction, that the product was purchased within the last 12 months.

GAME & ACCESSORY WARRANTY

Nintendo warrants to the original purchaser that the product (games and accessories) shall be free from defects in material and workmanship for a period of three (3) months from the date of purchase. If a defect covered by this warranty occurs during this three (3) month warranty period, Nintendo will repair or replace the defective product, free of charge.*

SERVICE AFTER EXPIRATION OF WARRANTY

Please try our website at support.nintendo.com or call the Consumer Assistance Hotline at 1-800-255-3700 for troubleshooting information and repair or replacement options and pricing.*

*In some instances, it may be necessary for you to ship the complete product, FREIGHT PREPAID AND INSURED FOR LOSS OR DAMAGE, to Nintendo. Please do not send any products to Nintendo without contacting us first.

WARRANTY LIMITATIONS

THIS WARRANTY SHALL NOT APPLY IF THIS PRODUCT: (a) IS USED WITH PRODUCTS NOT SOLD OR LICENSED BY NINTENDO (INCLUDING, BUT NOT LIMITED TO, NON-LICENSED GAME ENHANCEMENT AND COPIER DEVICES, ADAPTERS, SOFTWARE, AND POWER SUPPLIES); (b) IS USED FOR COMMERCIAL PURPOSES (INCLUDING RENTAL); (c) IS MODIFIED OR TAMPERED WITH; (d) IS DAMAGED BY NEGLIGENCE, ACCIDENT, UNREASONABLE USE, OR BY OTHER CAUSES UNRELATED TO DEFECTIVE MATERIALS OR WORKMANSHIP; OR (e) HAS HAD THE SERIAL NUMBER ALTERED, DEFACED OR REMOVED.

ANY APPLICABLE IMPLIED WARRANTIES, INCLUDING WARRANTIES OF MERCHANTABILITY AND FITNESS FOR A PARTICULAR PURPOSE, ARE HEREBY LIMITED IN DURATION TO THE WARRANTY PERIODS DESCRIBED ABOVE (12 MONTHS OR 3 MONTHS, AS APPLICABLE). IN NO EVENT SHALL NINTENDO BE LIABLE FOR CONSEQUENTIAL OR INCIDENTAL DAMAGES RESULTING FROM THE BREACH OF ANY IMPLIED OR EXPRESS WARRANTIES. SOME STATES DO NOT ALLOW LIMITATIONS ON HOW LONG AN IMPLIED WARRANTY LASTS OR EXCLUSION OF CONSEQUENTIAL OR INCIDENTAL DAMAGES, SO THE ABOVE LIMITATIONS MAY NOT APPLY TO YOU.

This warranty gives you specific legal rights. You may also have other rights which vary from state to state or province to province.

Nintendo's address is: Nintendo of America Inc., P.O. Box 957, Redmond, WA 98073-0957 U.S.A.

This warranty is only valid in the United States and Canada.



© 2009 Nintendo. TM, ® and the Wii logo are trademarks of Nintendo. © 2009 Nintendo.

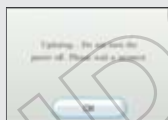
Contents

New Super Mario Bros. Wii

I Starting a Game	4
I Controls	5
I Game Screen	7
I Mario's Actions.....	12
I Multiplayer Game.....	17
I Free-for-All and Coin Battle.....	20

I System Menu Update

Please note that when first loading the Game Disc into the Wii console, the system will check if you have the latest version of the system menu, and if necessary a Wii system menu update screen will appear. Select OK to proceed with the update. Please note that the Wii console must have the latest version of the Wii system menu in order to play the Game Disc.



When the system menu is updated, unauthorized hardware and/or software modifications may be detected and unauthorized content may be removed, causing the immediate or delayed inoperability of your console. Failure to accept the update may render this game, and future games, unplayable. Please note that Nintendo cannot guarantee that unauthorized software or accessories will continue to function with the Wii console after this or future updates of the Wii system menu.

To play this game in English, change your language settings in the Wii System Settings.



Starting a Game

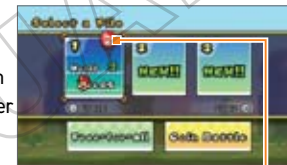
New Super Mario Bros. Wii

Insert the New Super Mario Bros. Wii Game Disc in the Wii console and follow the on-screen instructions.

File-Selection Screen

When you're playing for the first time, simply select a new file. If you'd like to continue a previous game, find the file you'd like to play with \oplus , then select it with \odot . Then choose the number of players, and the game will begin.

- ▣ You can always add new players or drop players from the map screen at any time (see page 9).
- ▣ A balloon will appear when the file has quick-save data.



Balloon

Copying and Erasing Files

If you'd like to copy an existing file, select the file you'd like to copy and press \oplus . To erase a file, select a file you'd like to erase, then press \ominus .

- ▣ CAUTION! Once a file has been erased or copied over, it's gone forever and can't be restored. Be careful!
- ▣ You can't copy quick-save data.



Free-for-All and Coin Battle

You can play Free-for-All and Coin Battle with two to four players. In these modes, you can cooperate or compete with your friends on the course of your choice.

- ▣ Each player will need a Wii Remote.

I Saving

Game progress will be saved on the file you select from the file-selection screen. You can also choose to quick save if you want to take a break and quit the game for a while. Then, you can continue your quick-save game once.

- ▣ Do not reset or turn off your Wii console while the game is saving.
- ▣ Please see your Wii Operations Manual: Channels and Settings for information about how to delete files in your Wii system memory.
- ▣ You will need 1 free block of memory in your Wii system memory to create save data.

Controls

New Super Mario Bros. Wii

See pages 12–16 for more detailed action controls.

In New Super Mario Bros. Wii, you'll hold the Wii Remote controller horizontally to play. This manual will explain in-game controls assuming you're holding the Wii Remote sideways.

Wii Remote™ (horizontal)

You can also play using a Wii Remote and Nunchuk™ controller.

- +**
 - Walk
 - Duck
 - Enter pipes and doors
- A**
 - Put yourself in a bubble (see page 18)
 - You can't enter a bubble in Coin Battle.
- HOME Button**
 - Access map menu (see page 9)
 - Access pause menu (see page 11)
- 1**
 - Dash (while pressing + left or right)
 - Access items on a map (see page 8)
- 2**
 - Jump
 - Swim (in water)
- - Access the world-selection screen (see page 9)

Menu Controls	
+	Select item
1	Cancel
2	Confirm

How to Play with a Nunchuk Controller

- Walk/Duck** (Left Stick)
- Dash** (Z Button)
- A** (A Button) → Jump/Swim
- B** (B Button) → Dash/Lift

In this game, you'll be shaking the Wii Remote and tilting it left and right.

On-screen controller explanations and icons assume that you are playing using only the Wii Remote, even if you are using the Nunchuk controller.

Shake the Wii Remote

- Spin jump
- Lift (1 + shake the Wii Remote)

Tilt the Wii Remote

- Move a tilt lift

Nunchuk Style

Nunchuk Style

CAUTION: WRIST STRAP USE

Please use the wrist strap to help prevent injury to other people or damage to surrounding objects or the Wii Remote in case you accidentally let go of the Wii Remote during game play.

Also remember the following:

- Make sure all players put on the wrist strap properly when it is their turn.
- Do not let go of the Wii Remote during game play.

- Dry your hands if they become moist.
- Allow adequate room around you during game play and make sure that all areas you might move into are clear of other people and objects.
- Stay at least three feet from the television.
- Use the Wii Remote Jacket.

Game Screen

New Super Mario Bros. Wii

Items

Press ① from the map to access your collection of items. Any items you get from Toad houses will be stored here. To use an item, select it and press ②.



▶ When you're playing with friends (see page 17), items will power up all of the characters.

Map Screen

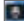
Move Mario on the map with \oplus . Press ② to play the course Mario is standing on. You can advance to the next course when you reach the goal of the current course (see page 10). Defeat the boss in the castle at the end of the world to advance to the next world.

▶ Press \triangle to scroll across the map screen using \oplus . Press \triangle again to return your view to normal.

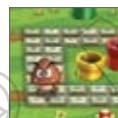
▶ When more than one person is playing, map movement is controlled by Mario (P1).



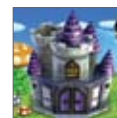
Spend Star Coins here to buy game tips.

A flag with a Bowser icon  will appear on courses you can resume from the midway point.

Visit Toad houses to win 1-Ups or power-ups.



If you bump into an enemy on the map, you'll encounter it in a course. Collect all the Toad balloons to make a chest appear.



The Koopalings are hunkered down in fortresses and castles, just waiting to challenge you.

Peach's Castle

Bowser Flag

Toad's House

Enemy Course

Fortress/Castle



Mario's Remaining Lives


Course Name and Star Coins

Toad Mark


Course

Course name and number of Star Coins collected on the course are displayed here.

If you see this icon, there's a Toad trapped in a block somewhere in the course. When you carry the Toad all the way to the goal...

 (Flashing red) Course that has not been cleared

 Cleared Course

 (Solid red) Course cleared using Super Guide (see page 11)

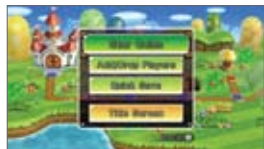
 Unopened Course

 Collected Star Coins

 Star Coins not yet found

Menu

On the map screen, press \oplus to access the menu. Press up or down on \oplus , then press \odot to confirm.



Star Coins

Select this option to check the number of Star Coins you've collected on each world.

Add/Drop Players

Select this option to add more players or drop players if someone wants to take a break.

- ▶ To play with multiple players, you will need a Wii Remote for each player (see page 17).



Quick Save

If you want to quit the game and take a break, you can choose to save your progress with a quick save. Then, the next time you play, you can pick up right where you left off. However, a quick save isn't like a normal save—you can only continue a quick save one time.

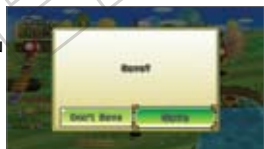
- ▶ Quick-save data will be cleared when you continue the game.
- ▶ If you quit the game without saving, you will resume from your last save point.



Save

Every time you defeat a boss in a fortress or castle, you're given the option to save your progress. If you save, you will record all of your current progress.

- ▶ Once you beat the game and watch the ending, you can save anytime from the menu.



World-Selection Screen

From the map, press \ominus to access the world-selection screen. On this screen, you can instantly travel to any world you've already visited. Select the world you want to travel to with \oplus , then press \odot to go there.



Midway Points and Goals

Each course has a midway point and a goal at the end. When you reach the goal, you can advance to the next course.

- ▶ Some special courses do not have a midway point.

Midway Points

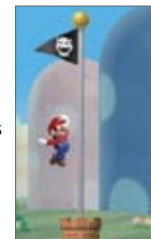
Courses have flags at their midway points. When you pass a midway point, the image on the flag will change. Then, if you make a mistake and lose a life later in the course, you can start from the flag when you replay the course.



- ▶ When you pass a flag, you will power up to Super Mario.
- ▶ Even if you've passed the midway point, if you play another course and return to this course, or if your game ends, you'll have to start over from the beginning.

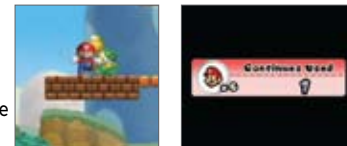
Goals

Every course has a pole at the end. When you reach the end of a course, face the pole and jump as high as you can. The higher Mario grabs on to the pole, the more points you'll earn. Bowser's minions are waiting to challenge you in fortresses and castles.



Blunders and Game Over

Getting clobbered by enemies and falling into pits makes Mario lose a life. If Mario loses all of his lives, your game ends, and you'll have to start over from your last save point with five lives left.



- ▶ When you lose all your lives, your game will automatically continue and the number of times you've had to continue will appear.



Pause Menu

Press **+** on the action screen to halt the game and open the pause menu. Select menu items with **←**, then confirm with **↵**.



Continue

Select this option to resume your game.

Exit Course

Leave the course and return to the map screen.

- ☑ You can only select Exit Course on courses you've already cleared.
- ☑ If you exit a course, any coins or points you've collected will not be saved.

Super Guide

If you're having trouble with a tough course and lose a life enough times in a row, a **!** will appear in the course. Hit the block to activate Super Guide and call in Mario's bro, Luigi, to take control of the game and show you a safe route through the course as he heads for the goal.



- ☑ Press **+** at any time while Super Guide is active to resume control and play the rest of the course as Luigi.
- ☑ Any coins and points Luigi collects while Super Guide is active will not be saved.
- ☑ Once you clear the course by yourself, the **!** will disappear.



Mario's Actions

New Super Mario Bros. Wii

Mario's Moves

These are Mario's standard moves. When playing multiplayer, Luigi, Yellow Toad, and Blue Toad use the same controls.

Walk

Left or right on **←**

Press left or right on **←** to walk.

Dash

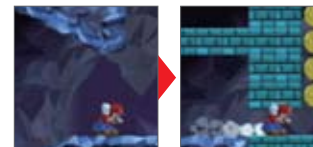
Left or right on **←** + **1**

Press and hold **1** while pressing left or right on **←** to move from a walk to a dash. Mario can dash over one-block-wide gaps without falling into them.

Duck

Down on **↓**

Press and hold down on **↓** to duck. Do this while dashing to make Mario slide for a bit while ducking.



Jump and Stomp

2

Press **2** to jump. Press and release for short jumps, and press and hold for longer jumps. Jumping on top of enemies is the most basic way to attack them. If you press **2** right when you land on an enemy, you'll be able to jump higher than usual.

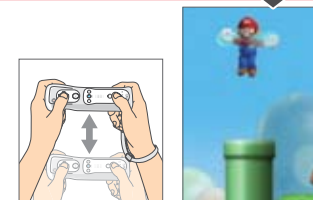


Spin Jump

Shake the Wii Remote

Shake the Wii Remote to make Mario spin and jump. You can also spin jump to turn screws in some courses.

- ☑ For Nunchuk controls, see page 6.



Hit Block from Below

②

Jump while standing beneath blocks to hit (and sometimes break) them. Hitting blocks from below allows you to attack any enemies standing on them.

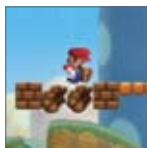
Double Jump/Triple Jump

Dash + ②, then ② when landing

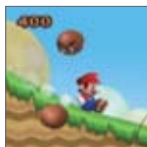
Jump while dashing, then press ② again just as Mario touches down to perform a double jump or even higher triple jump.

Ground PoundDown on \oplus while in the air

Press down on \oplus while in the air to perform a ground pound.

**Slide**Down on \oplus on slopes

Press down on \oplus to slide down slopes—you'll plow through most enemies you slide into.

**Wall Jump**While sliding: \oplus + ②

While sliding down a wall, press \oplus in the direction of the wall, then press ② to kick off the wall and jump upward.

**Grab and Throw**

①

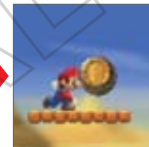
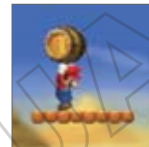
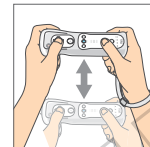
Hit shelled enemies to make them hide inside their shells. Then you can pick them up by contacting them while pressing ①. Release ① to throw the shell.

**Lift and Throw**

① + shake the Wii Remote

You can lift up barrels and certain types of blocks by touching them and holding down ① while shaking the Wii Remote. Release ① to throw them.

▮ For Nunchuk controls, see page 6.



You can lift and throw some types of blocks.



You can cooperate with other characters by lifting them up during a course (see page 19).

**Swim**Left or right on \oplus + ②

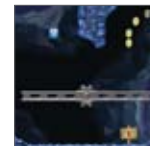
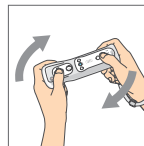
In the water, press and hold left or right on \oplus , then press ② to swim.





Move a Tilt Lift

Tilt the Wii Remote

When you get on a lift like the one shown below, an icon will appear. When you tilt the Wii Remote, the lift will tilt. When you are playing in a group, whoever jumps on the lift first will operate it. A character icon will indicate who can control the lift.

▮ For Nunchuk controls, see page 6.

**Icon**

-  Mario
-  Luigi
-  Yellow Toad
-  Blue Toad

Climb and Hit Fences \oplus /① while climbing the fence

Press up on \oplus to grab on to a fence. Then press up, down, left, or right on \oplus to move, and press ① to hit the fence and attack enemies on the other side. Press ② to let go. Press ① on flip panels to spin them and move to the other side.



Propeller Mario



Grab a Propeller Mushroom to transform into Propeller Mario and launch into the sky!

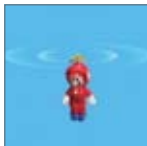
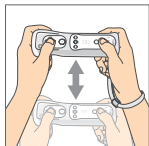


Propeller Jump and Spin Down

Shake the Wii Remote and down on .

Shake the Wii Remote and spin jump to rocket up. During your jump, you can press down on to quickly descend. You can even attack enemies by spinning down onto them.

▶ For Nunchuk controls, see page 6.



Ice Mario



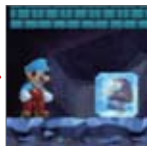
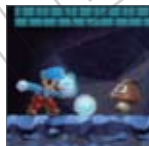
Find an Ice Flower to turn into Ice Mario. Then you can hurl ice balls at enemies to freeze them solid.



Throw Ice Balls

①

Press to throw ice balls. Any enemy hit with an ice ball will freeze into a block of solid ice. A frozen enemy will not be able to move for a bit.

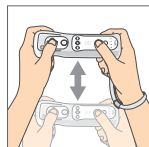


Throw/Break Ice Blocks

① + shake the Wii Remote

To pick up a frozen enemy, press and shake the Wii Remote. Then release to throw the block. You can also shatter frozen enemies by ground-pounding on top of them.

▶ For Nunchuk controls, see page 6.



Penguin Mario



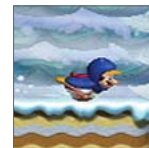
Pick up a Penguin Suit to transform into Penguin Mario. As Penguin Mario, you can move freely through water and over ice—and even throw ice balls.



Belly Slide

Down on while dashing

Press down on on slopes or while dashing to hop on your belly and slide. Mario will topple most enemies he hits while belly-sliding. If you run into most blocks from the side while you're sliding, you'll plow right through them. Penguin Mario can also slide over water.



Swim

+

In the water, press up, down, left, or right to swim in the water. Press to swim with big strokes through the water.



Mini Mario



Snag a Mini Mushroom to shrink Mario down to micro size. Attacks become weaker, and the only way to take down an enemy is to ground-pound them. In this teeny form, Mario can go into small pipes and travel down tiny paths. If he gets hit by enemies, though, Mini Mario's done for.



Jump/Walk on Water

/left or right on

Mini Mario can lightly float through the air as he jumps. Mini Mario can also walk and run on water.



Multiplayer Game

New Super Mario Bros. Wii

Select the Number of Players

After selecting a file on the file-selection screen (see page 4), you can choose to play with two to four players.

- ▣ You can change the number of players in the middle of a game (see page 9).



Select Characters

Player 1 controls Mario. Players 2 to 4 can press ② on their Wii Remotes to select a character. Press left or right to select the character you'd like to play, then press ② to confirm your choice and join the game. The game begins when Player 1 selects Start Game.



- ▣ During a multiplayer game, players 2-4 can press ① on the character-selection screen to drop from the game.
- ▣ Player 1 can press ④ to add Wii Remotes. On the Add Wii Remote screen, press ① and ② at the same time on the Wii Remotes you'd like to add.

Game Screen

Each Character's Remaining Lives

Coins and Star Coins

The number of Star Coins collected is a total for all players.



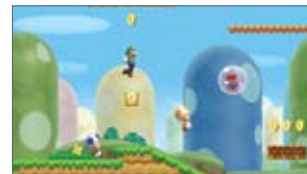
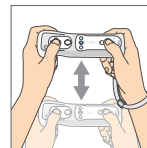
Blunders and Revival

When you make a mistake, your character will lose a life. When a character makes a blunder and has remaining lives, they will float back to the course in a bubble. Shake the Wii Remote when you're in a bubble to float toward other characters. When the bubble touches another character, the bubble will pop and you will be back in the game. When all the characters make a blunder at the same time, you will return to the map screen.

Enter a Bubble

Press ① to put your character in a bubble. While you're in a bubble, you can't be attacked by enemies. Shake the Wii Remote to float toward another player.

- ▣ Going into a bubble will not make you lose a life.
- ▣ If everybody ends up in a bubble, or all the players are in bubbles and the remaining player loses a life, then you'll return to the map screen.
- ▣ You can't enter a bubble when playing Coin Battle (see page 20).



Pipes and Goals

If any player enters a pipe, the other players will warp to the same place after a short time. If any player reaches the goal, the rest of the players will have a short time to reach the flag before the course ends.



Cooperative Game Play

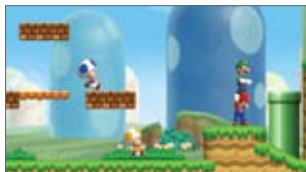
Cooperate with other players to clear courses!

Lift Characters

① + shake the Wii Remote 

Move right next to a player and press ① while shaking the Wii Remote to lift them up.

▶ Players that have been lifted can shake the Wii Remote anytime to get down.



Move

Press and hold ① while lifting someone to move while lifting them up. When the character being lifted up has a power-up, they can use that special ability while being carried to help clear the course.

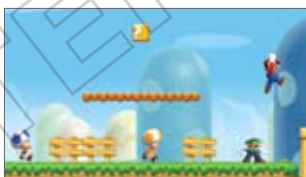
Throw

You can throw a character you have picked up by releasing ①. Watch out for enemies and pits when you throw them!



Cooperative Jump

When you jump on a character's head, you can bounce off of them. If you press ② right when you land on another character, you can use the extra bounce to jump even higher than usual.



Simultaneous Ground Pound

When multiple characters ground-pound at exactly the same moment, a burst of energy defeats all on-screen enemies on the ground.



Free-for-All and Coin Battle

New Super Mario Bros. Wii

Free-for-All

In this mode, you can choose to play any course with your friends.

▶ An icon will appear on courses you have cleared. This icon will be reset if you exit the mode or turn the Wii console power off.

Blunders

If everybody loses a life and nobody is left alive on the screen, or you lose all your lives, you will fail to clear the course, and you'll return to the course-selection screen.

Coin Battle

In this mode, it's a mad scramble for coins while you head for the goal. Whoever collects the most coins during the course is the winner. At the end, players are ranked.



Blunders

If everybody loses a life at the same time, or everyone loses all their lives, the game proceeds to the ranking screen.

Rankings and Victory Tally

Rankings are determined by the number of coins you collect. Players are ranked according to score on the Final Results screen, but only the top player will have the game counted toward their total number of victories. That way, you can see which player has won the most matches this play session. The victory tally is reset when you return to the title screen or turn off your Wii console.



Dear Mario,

Because of my most recent kidnapping, I've had plenty of time here in lonely captivity to write you a few hints and words of inspiration that I hope will help you during your quest to save me. Be careful, Mario, but hurry--this castle is so...dingy!

Use your famous moves!

Use all those special moves you do to grab coins and power-ups in hard-to-reach places. If you can't break a block or jump to a suspicious pipe, try using a combination of moves, or even a power-up.



Look for secrets!

Each course doesn't necessarily have just one goal, Mario. On some courses, there are hidden goals and secret paths that open up new places on the map! Don't be afraid to explore.



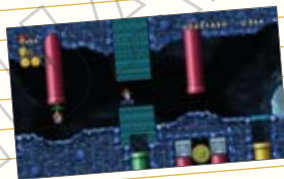
Don't sweat it!

If you're having a hard time making it through a course, use Super Guide! If you keep making mistakes and losing lives on the same course, you can call in your brother, Luigi, to show you the way through the course. Then, you can always go back and finish the challenge yourself.



Collect Star Coins!

There are three Star Coins hidden in each course. Something good is bound to happen when you collect Star Coins, Mario!



Go to Peach Castle for a hint!

At Peach Castle, you can spend Star Coins to watch hint movies. I just know they'll help you on your adventure. More hint movies will become available as you progress through your adventure. So be sure to visit Peach Castle every once in a while, even if I'm not there. Oh, this is making me homesick...



Save Toads!

Some of the Toads have been trapped in blocks! When you get near a block that has a Toad trapped in it, you'll hear it calling out to you. When you break the block and free them, lift them up and carry them to the goal. I'm sure the Toads will give you some kind of reward for saving them...
*Oh, and, Mario--you can only save Toads when you are playing by yourself.



Princess Peach 

VEUILLEZ LIRE ATTENTIVEMENT L'INTÉGRALITÉ DU MODE D'EMPLOI DE LA Wii™ AVANT D'UTILISER VOTRE CONSOLE, VOTRE DISQUE DE JEU OU VOS ACCESSOIRES Wii. CE MODE D'EMPLOI CONTIENT D'IMPORTANTES INFORMATIONS SUR VOTRE SANTÉ ET VOTRE SÉCURITÉ.

INFORMATIONS IMPORTANTES CONCERNANT VOTRE SÉCURITÉ : VEUILLEZ LIRE LES PRÉCAUTIONS SUIVANTES AVANT QUE VOUS OU QUE VOTRE ENFANT NE JOUIEZ À DES JEUX VIDÉO.

⚠ AVERTISSEMENT - Danger d'attaque

- Même si elles n'ont jamais connu de tels problèmes auparavant, certaines personnes (environ 1 sur 4 000) peuvent être victimes d'une attaque ou d'un évanouissement déclenché par des lumières ou motifs clignotants, et ceci peut se produire pendant qu'elles regardent la télévision ou s'amuse avec des jeux vidéo.
- Toute personne qui a été victime d'une telle attaque, d'une perte de conscience ou de symptômes reliés à l'épilepsie doit consulter un médecin avant de jouer à des jeux vidéo.
- Les parents doivent surveiller leurs enfants pendant que ces derniers jouent avec des jeux vidéo. Arrêtez de jouer et consultez un médecin, si vous ou votre enfant présentez les symptômes suivants:

Convulsions	Tics oculaires ou musculaires	Perte de conscience
Problèmes de vision	Mouvements involontaires	Désorientation

- Pour diminuer les possibilités d'une attaque pendant le jeu :
 1. Tenez-vous aussi loin que possible de l'écran.
 2. Jouez sur l'écran de télévision le plus petit disponible.
 3. Ne jouez pas si vous êtes fatigué ou avez besoin de sommeil.
 4. Jouez dans une pièce bien éclairée.
 5. Interrompez chaque heure de jeu par une pause de 10 à 15 minutes.

⚠ AVERTISSEMENT - Blessures dues aux mouvements répétitifs et tension oculaire

Les jeux vidéo peuvent irriter les muscles, les poignets, la peau ou les yeux. Veuillez suivre les instructions suivantes afin d'éviter des problèmes tels que la tendinite, le syndrome du tunnel carpien, l'irritation de la peau ou la tension oculaire :

- Évitez les périodes trop longues de jeu. Les parents devront s'assurer que leurs enfants jouent pendant des périodes adéquates.
- Même si vous ne croyez pas en avoir besoin, faites une pause de 10 à 15 minutes à chaque heure de jeu.
- Si vous éprouvez de la fatigue ou de la douleur au niveau des mains, des poignets, des bras ou des yeux, ou si vous ressentez des symptômes tels que des fourmillements, engourdissements, brûlures ou courbatures, cessez de jouer et reposez-vous pendant plusieurs heures avant de jouer de nouveau.
- Si vous ressentez l'un des symptômes mentionnés ci-dessus ou tout autre malaise pendant que vous jouez ou après avoir joué, cessez de jouer et consultez un médecin.

⚠ ATTENTION - Nausée

Jouer à des jeux vidéo peut causer étourdissement et nausée. Si vous ou votre enfant vous sentez étourdi ou nauséux pendant le jeu, cessez de jouer immédiatement et reposez-vous. Ne conduisez pas et n'entreprenez pas d'autres activités exigeantes avant de vous sentir mieux.

INFORMATIONS LÉGALES IMPORTANTES Ce jeu Nintendo n'est pas conçu pour être utilisé avec un appareil non autorisé. L'utilisation d'un tel appareil invalidera votre garantie Nintendo. Copier un jeu Nintendo est illégal et strictement interdit par les lois domestiques et internationales régissant la propriété intellectuelle. Les copies de «sauvegardes» ou d'«archivage» ne sont pas autorisées et ne sont pas nécessaires pour protéger vos logiciels. Tout contrevient sera poursuivi.

REV-E

RENSEIGNEMENTS SUR L'ENTRETIEN ET LA GARANTIE

REV-R

Certains problèmes pourraient être facilement résolus à l'aide de quelques instructions simples. Avant de retourner chez votre détaillant, visitez notre site Internet à support.nintendo.com, ou appelez le service à la clientèle au 1 800 255-3700. Nos heures d'ouverture sont de 6 h à 19 h, heure du Pacifique, du lundi au dimanche (heures sujettes à changement). Si le problème ne peut pas être résolu en consultant le soutien technique en ligne ou au téléphone, Nintendo vous offrira un service de réparation express. Veuillez nous contacter avant d'expédier tout produit chez Nintendo.

GARANTIE SUR LES APPAREILS

Nintendo of America Inc. (« Nintendo ») garantit à l'acheteur original que l'appareil ne connaîtra aucun défaut de matériel ou de main-d'œuvre pour une période de douze (12) mois suivants la date d'achat. Si un tel défaut couvert par la présente garantie se produit durant cette période, Nintendo réparera ou remplacera sans frais le produit défectueux.* L'acheteur original sera couvert par cette garantie seulement si la date d'achat est enregistrée à un point de vente ou si le client peut démontrer, à la satisfaction de Nintendo, que le produit a été acheté au cours des 12 derniers mois.

GARANTIE SUR LES JEUX ET ACCESSOIRES

Nintendo garantit à l'acheteur original que le produit (jeu ou accessoire) ne connaîtra aucun défaut de matériel ou de main-d'œuvre pour une période de trois (3) mois suivants sa date d'achat. Si un tel défaut couvert par la présente garantie se produit durant cette période de trois (3) mois, Nintendo réparera ou remplacera sans frais le produit défectueux.*

ENTRETIEN APRÈS ÉCHÉANCE DE LA GARANTIE

Veillez visiter notre site Internet à support.nintendo.com ou appeler le service à la clientèle au 1 800 255-3700 pour des informations sur le dépannage et la réparation, ou pour les options de remplacement ainsi que leurs prix.*

*Dans certains cas, il peut s'avérer nécessaire d'expédier le produit chez Nintendo. LES FRAIS DE TRANSPORT DOIVENT ÊTRE PAYÉS ET LE PRODUIT DOIT ÊTRE ASSURÉ CONTRE LES DOMMAGES ET LES PERTES. Veuillez nous contacter avant d'expédier tout produit chez Nintendo.

LIMITES DE LA GARANTIE

LA PRÉSENTE GARANTIE SERA NULLE SI LE PRODUIT : (a) EST UTILISÉ AVEC D'AUTRES PRODUITS QUI NE SONT NI VENDUS, NI SOUS LICENCE DE NINTENDO (Y COMPRIS, MAIS SANS S'Y LIMITER, LES APPAREILS D'AMÉLIORATION ET DE COPIE DE JEUX, LES ADAPTATEURS, LES LOGICIELS ET LES BLOCS D'ALIMENTATION NON AUTORISÉS); (b) EST UTILISÉ À DES FINS COMMERCIALES (Y COMPRIS LA LOCATION); (c) A ÉTÉ MODIFIÉ OU ALTÉRÉ; (d) A ÉTÉ ENDOMMAGÉ PAR CAUSE DE NÉGLIGENCE, D'ACCIDENT, D'UTILISATION ABUSIVE OU TOUTE AUTRE CAUSE QUI NE SERAIT PAS RELIÉE À DU MATÉRIEL DÉFECTUEUX OU À LA MAIN-D'ŒUVRE; OU (e) SON NUMÉRO DE SÉRIE A ÉTÉ MODIFIÉ, EFFACÉ OU RENDU ILLISIBLE.

TOUTES LES GARANTIES IMPLICITES, Y COMPRIS **LES GARANTIES DE QUALITÉ MARCHANDE** ET D'ADÉQUATION À UN USAGE PARTICULIER, SONT LIMITÉES AUX PÉRIODES DE GARANTIE DÉCRITES CI-DESSUS (12 MOIS OU 3 MOIS, SELON LE CAS). NINTENDO NE SERA EN AUCUN CAS TENU RESPONSABLE DES DOMMAGES ACCIDENTELS OU INDIRECTS RÉSULTANT D'UNE INFRACTION À TOUTE STIPULATION EXPLICITE OU IMPLICITE DES GARANTIES. CERTAINS ÉTATS OU PROVINCES NE PERMETTENT PAS LA LIMITATION DE LA DURÉE D'UNE GARANTIE IMPLICITE, NI L'EXCLUSION DES DOMMAGES ACCIDENTELS OU INDIRECTS. DANS UN TEL CAS, LES LIMITES ET EXCLUSIONS MENTIONNÉES CI-DESSUS NE S'APPLIQUENT PAS.

La présente garantie vous donne des droits légaux spécifiques. Vous pourriez également posséder d'autres droits qui varient d'un État ou d'une province à l'autre.

L'adresse de Nintendo est : Nintendo of America Inc., P.O. Box 957, Redmond, WA 98073-0957 U.S.A.

La présente garantie n'est valide qu'aux États-Unis et au Canada.

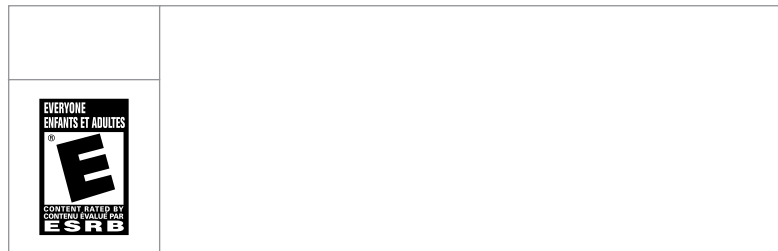


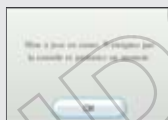
Table des matières

New Super Mario Bros. Wii

I Commencer une partie	26
I Commandes	27
I Écran du jeu	29
I Actions de Mario.....	34
I Mode multijoueur.....	41
I Pagaille et Chasse aux pièces.....	44

MISE À JOUR DU MENU DU SYSTÈME

Veillez noter que lorsque vous insérez le disque de jeu dans votre Wii, la console vérifiera si vous avez la version la plus récente du menu du système. Un écran de mise à jour du système apparaîtra si nécessaire. Appuyez sur OK pour continuer.



Veillez noter que la version la plus récente du menu du système Wii doit être installée sur votre console Wii pour lire le disque de jeu. Lorsque le menu du système est mis à jour, toute modification non autorisée de matériels et/ou de logiciels peut être détectée. Tout contenu non autorisé pourrait alors être supprimé, ce qui pourrait causer un mal fonctionnement immédiat ou différé de votre console. De plus, refuser d'effectuer cette mise à jour pourrait empêcher le bon fonctionnement de ce jeu ou de tout autre jeu. Veuillez noter que Nintendo ne peut pas garantir que des logiciels ou accessoires non autorisés fonctionneront avec la console Wii après avoir effectué une mise à jour du menu du système.

Pour jouer à ce jeu en français, veuillez changer les paramètres de la langue dans les options de la Wii.



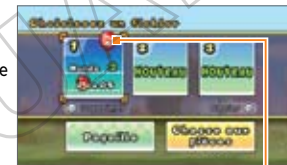
Commencer une partie

New Super Mario Bros. Wii

Insérez le disque de jeu New Super Mario Bros. Wii dans la console Wii et suivez les instructions à l'écran.

Écran de sélection d'un fichier

Lorsque vous jouez pour la première fois, choisissez tout simplement un nouveau fichier. Si vous souhaitez continuer une partie sauvegardée, sélectionnez la partie en question avec \oplus , puis appuyez sur \circledast . Choisissez ensuite le nombre de joueurs pour reprendre la partie.



- Vous pouvez ajouter ou retirer des joueurs en tout temps depuis l'écran de la carte du monde (voir la page 31).
- Un ballon apparaîtra sur le fichier si vous avez fait une sauvegarde rapide avant de quitter la partie.

Ballon

Copier et supprimer les fichiers

Si vous souhaitez copier un fichier, appuyez sur \oplus et sélectionnez le fichier à copier. Pour supprimer un fichier, appuyez sur \ominus et choisissez le fichier à supprimer.



- ATTENTION!** Une fois le fichier supprimé ou remplacé par une copie, vous ne pourrez plus le récupérer. Faites bien attention!
- Vous ne pouvez pas copier les données des sauvegardes rapides.

Pagaille et Chasse aux pièces

Deux à quatre joueurs peuvent jouer à Pagaille et Chasse aux pièces ensemble. Dans ces modes, vous pouvez coopérer avec vos amis ou les affronter dans le niveau de votre choix.

- Chaque joueur aura besoin d'une manette Wii Remote.

Sauvegarder

Votre progression sera sauvegardée sur le fichier que vous avez choisi à l'écran de sélection d'un fichier. Vous pouvez également faire une sauvegarde rapide si vous souhaitez prendre une pause et quitter le jeu pour un moment. Vous ne pourrez reprendre à partir de votre sauvegarde rapide qu'une seule fois.

- Ne redémarrez pas votre console Wii et ne l'éteignez pas durant le processus de sauvegarde.
- Veillez consulter le mode d'emploi de la Wii - Chaînes et paramètres pour plus de détails sur la façon de supprimer des fichiers dans la mémoire de votre console Wii.
- Vous aurez besoin d'un bloc d'espace libre dans la mémoire de la console Wii pour créer un fichier de sauvegarde.

Commandes

New Super Mario Bros. Wii

Voir les pages 34 à 40 pour plus de détails sur les commandes des actions de Mario.

Dans New Super Mario Bros. Wii, vous devez tenir la manette Wii Remote à l'horizontale pour jouer. Ce mode d'emploi explique donc les commandes en mode horizontal.

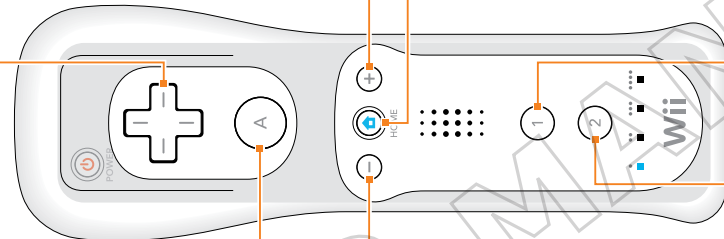
Manette Wii Remote™ (à l'horizontale)

Vous pouvez également jouer avec une manette Wii Remote et un Nunchuk™.

- Marcher
- S'accroupir
- Entrer dans les tuyaux et ouvrir les portes

A S'enfermer dans une bulle (voir la page 42)

Vous ne pouvez pas vous enfermer dans une bulle dans le mode Chasse aux pièces.



- Accéder au menu depuis la carte (voir la page 31)
- Accéder au menu pause (voir la page 33)

Bouton HOME

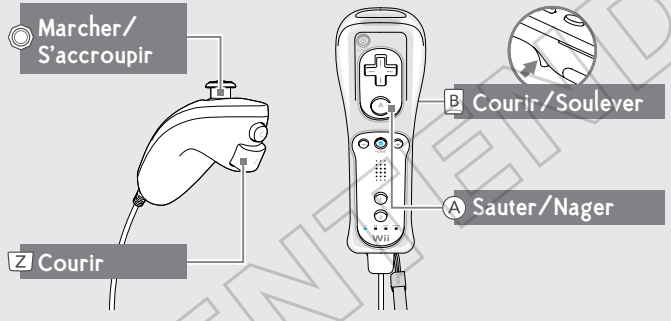
Commandes des menus	
+	Choisir un objet
1	Annuler
2	Confirmer

- Courir (en appuyant en même temps à gauche ou à droite sur +)
- Ouvrir la liste d'objets (à l'écran de la carte)

- Sauter
- Nager (dans l'eau)

Accéder à l'écran de sélection d'un monde (voir la page 31)

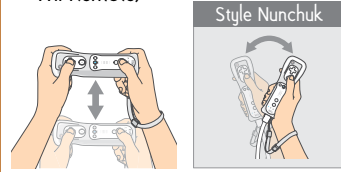
Commandes du style Nunchuk



Dans ce jeu, vous devrez parfois secouer la manette Wii Remote et l'incliner à gauche et à droite.
 Les explications et les icônes des commandes apparaissant à l'écran durant la partie ne montrent que le style horizontal, même si vous jouez en style Nunchuk.

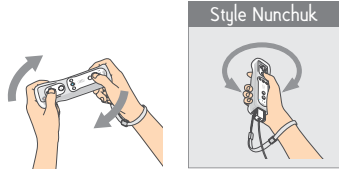
Secouer la manette Wii Remote

- Saut toupie
- Soulever (1 + secouer la manette Wii Remote)



Incliner la manette Wii Remote

- Incliner un ascenseur à bascule



AVERTISSEMENT : UTILISATION DE LA DRAGONNE

Veillez utiliser la dragonne afin d'éviter de blesser les autres, d'endommager les objets à proximité ou de briser la manette Wii Remote si vous la lâchez accidentellement au cours d'une partie. Assurez-vous également...

- que tous les joueurs attachent la dragonne correctement à leur poignet lorsque c'est leur tour de jouer;
- de ne pas lâcher la manette Wii Remote pendant que vous jouez;

- d'essuyer vos mains si elles deviennent moites;
- de prévoir assez d'espace autour de vous lorsque vous jouez et de vérifier qu'il n'y a aucune personne et aucun objet dans votre aire de jeu que vous risqueriez de heurter;
- de vous tenir à au moins un mètre de la télévision;
- d'utiliser le protecteur.

Écran du jeu

New Super Mario Bros. Wii

Écran de la carte

Déplacez Mario sur la carte avec **+**. Appuyez sur **2** pour jouer au niveau sur lequel Mario se tient. Vous pouvez avancer au prochain niveau lorsque vous avez atteint l'arrivée du niveau actuel (voir la page 32). Éliminez le boss dans le dernier château du monde pour accéder au prochain monde.

▶ Appuyez sur **A** pour explorer la carte en utilisant **+**. Appuyez sur **A** de nouveau pour désactiver l'exploration de la carte.

▶ Lorsque plus d'une personne joue, le mouvement de la carte est contrôlé par Mario (J1).



Dépensez vos pièces étoile ici pour acheter des astuces.

Un drapeau portant l'icône de Bowser apparaîtra sur les niveaux où vous pouvez reprendre à partir du drapeau de mi-chemin.

Visitez les maisons des Toad pour gagner des vies (iUP) ou des objets.



Si vous vous cognez contre un ennemi sur la carte, vous devrez l'affronter dans un niveau spécial. Ramassez tous les ballons Toad pour faire apparaître un coffre au trésor.



Les fils de Bowser vous attendent, terrés dans les forteresses et les châteaux de chaque monde, prêts à vous affronter.

Château de Peach

Drapeau de Bowser

Maison de Toad

Niveau des ennemis

Forteresse/Château



Vies restantes de Mario

Nom du niveau et pièces étoile

Icône Toad

Niveau

Le nom du niveau et le nombre de pièces étoile que vous avez trouvées dans ce niveau sont affichés ici.

Pièces étoile trouvées

Pièces étoile à trouver

Si vous voyez cette icône, un Toad est emprisonné dans un bloc quelque part dans le niveau. Trouvez-le et transportez-le jusqu'à l'arrivée.

Niveau à faire (clignote)

Niveau terminé avec l'aide du Super guide (voir la page 33)

Niveau terminé

Niveau à déverrouiller

Objets

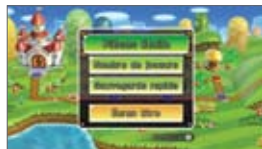
Appuyez sur **1** depuis la carte du monde pour accéder à votre liste d'objets. Tous les objets que vous gagnez dans les maisons Toad s'y trouveront. Pour utiliser un des objets, choisissez-le et appuyez sur **2**.



▶ Lorsque vous jouez avec des amis (voir la page 41), l'objet choisi sera appliqué à tous les joueurs.

Menu

À l'écran de la carte du monde, appuyez sur \oplus pour accéder au menu. Appuyez en haut ou en bas sur \oplus pour sélectionner une option, puis sur \odot pour confirmer.



Pièces étoile

Choisissez cette option pour vérifier combien de pièces étoile vous avez trouvées dans chaque monde.

Nombre de joueurs

Choisissez cette option pour ajouter des joueurs ou pour en retirer si certaines personnes souhaitent prendre une pause.

- ☑ Une manette Wii Remote par joueur est nécessaire pour jouer en mode multijoueur (voir page 41).



Sauvegarde rapide

Si vous voulez quitter le jeu pour prendre une pause, vous pouvez faire une sauvegarde rapide et enregistrer votre progression. La prochaine fois que vous jouerez, vous pourrez reprendre votre partie où vous l'avez laissée. Notez cependant que la sauvegarde rapide n'est pas comme une vraie sauvegarde : vous ne pouvez reprendre la partie à partir de cette sauvegarde qu'une seule fois.

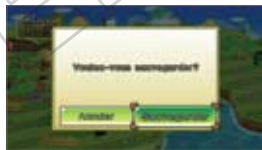
- ☑ La sauvegarde rapide sera effacée une fois que vous aurez repris votre partie.
- ☑ Si vous quittez le jeu sans sauvegarder, vous recommencerez à partir du dernier point de sauvegarde.



Sauvegarder

Chaque fois que vous éliminez un boss dans une forteresse ou un château, vous aurez le choix de sauvegarder votre progression ou non. Si vous sauvegardez, vous enregistrerez votre progression de façon permanente.

- ☑ Après avoir terminé le jeu en entier et visionné la vidéo de la fin, vous pouvez sauvegarder à tout moment depuis le menu.



Écran de sélection du monde

Depuis la carte du monde, appuyez sur \ominus pour accéder à l'écran de sélection du monde. À partir de cet écran, vous pouvez vous rendre directement à n'importe quel monde que vous avez déjà visité. Choisissez le monde où vous voulez aller avec \oplus , puis appuyez sur \odot pour vous y rendre.



Drapeau de mi-chemin

Chaque niveau possède un drapeau de mi-chemin et une arrivée. Lorsque vous atteignez l'arrivée, vous pouvez passer au prochain niveau.

- ☑ Certains niveaux spéciaux n'ont pas de drapeau de mi-chemin.

Drapeau de mi-chemin

Vous trouverez un drapeau à mi-chemin de presque tous les niveaux. Lorsque vous passez devant ce drapeau, il change de couleur et d'icône. À partir de ce moment, si vous faites une erreur et que vous perdez une vie, puis sélectionnez le même niveau encore une fois, vous recommencerez tout près de ce drapeau de mi-chemin.



- ☑ Lorsque vous passez devant un drapeau, vous devenez automatiquement Super Mario.
- ☑ Même si vous avez activé le drapeau de mi-chemin dans un niveau, si vous jouez à un autre niveau (ou si vous quittez le jeu) et que vous revenez à ce niveau, vous devrez recommencer du début.

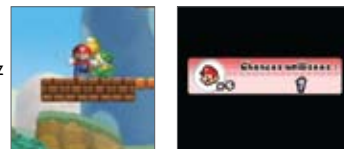
Arrivée

Un mât de drapeau se trouve à la fin de chaque niveau. Lorsque vous atteignez la fin d'un niveau, sautez aussi haut que possible pour vous accrocher au mât. Plus vous vous accrochez haut, plus vous obtenez de points.



Pertes de vie et fin de la partie

Lorsque des ennemis vous touchent ou que vous tombez dans les trous, vous perdez une vie. Si vous perdez toutes vos vies, vous perdez la partie et vous devrez recommencer à partir de votre dernière sauvegarde. Vous obtiendrez également cinq nouvelles vies.



- ☑ Lorsque vous perdez toutes vos vies, vous utilisez automatiquement une chance et vous obtenez cinq autres vies.



Menu pause

Appuyez sur **+** à l'écran des actions pour mettre le jeu sur pause et pour ouvrir le menu pause. Choisissez les options du menu avec **+**, puis confirmez avec **2**.



Continuer

Choisissez cette option pour reprendre le jeu.

Quitter le niveau

Quittez le niveau et retournez à l'écran de la carte.

- ▣ L'option Quitter le niveau n'apparaît que dans le menu des niveaux que vous avez déjà terminés.
- ▣ Si vous quittez un niveau sans l'avoir terminé, vous perdrez toutes les pièces et les points que vous avez accumulés dans ce niveau.

Super guide

Si vous avez de la difficulté dans un niveau et que vous perdez un certain nombre de vies de suite, un **!** apparaîtra dans le niveau. Frappez ce bloc pour activer le mode Super guide et demander l'aide de Luigi. Ce dernier prendra le contrôle du jeu et vous montrera comment terminer le niveau de façon sécuritaire.



- ▣ Appuyez sur **+** à tout moment lorsque le mode Super guide est activé pour reprendre le contrôle et terminer le reste du niveau en tant que Luigi.
- ▣ Toutes les pièces et les points qu'accumule Luigi lorsque le mode Super guide est activé ne seront pas enregistrés.
- ▣ Lorsque vous terminez le niveau sans aide, l'icône **!** disparaît.

Actions de Mario

New Super Mario Bros. Wii

Commandes des actions

Voici les actions que peut faire Mario. Lorsque vous jouez en mode multijoueur, Luigi, le Toad jaune et le Toad bleu utilisent les mêmes commandes.

Marcher

Gauche ou droite sur **+**

Appuyez à gauche ou à droite sur **+** pour avancer.

Courir

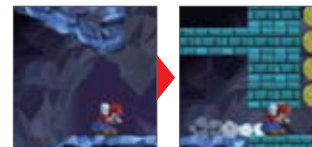
Gauche ou droite sur **+** + **1**

Maintenez **1** enfoncé tout en appuyant à gauche ou à droite sur **+** pour avancer plus vite. Mario peut alors sprinter et sauter par-dessus de grands trous sans y tomber.

S'accroupir

En bas sur **+**

Maintenez le bouton du bas sur **+** enfoncé pour vous accroupir. Accomplissez cette action tout en courant pour permettre à Mario de glisser sur le sol quelques instants en s'accroupissant.



Sauter et écraser les ennemis

2

Appuyez sur **2** pour sauter. Relâchez rapidement pour un petit saut, et tenez le bouton enfoncé un peu plus longtemps pour sauter plus haut. Sauter sur les ennemis est la façon la plus facile de les attaquer. Si vous appuyez sur **2** au moment exact où vous atterrissez sur un ennemi, vous pourrez sauter plus haut qu'à l'habitude.



Saut toupie

Secouer la manette Wii Remote

Secouez la manette Wii Remote pour faire tourbillonner Mario alors qu'il saute. Vous pouvez également faire un saut toupie pour visser ou dévisser des vis dans certains niveaux.

- ▣ Consultez la page 28 pour les commandes du Nunchuk.



Frapper les blocs du dessous ②

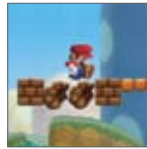
Tenez-vous sur un bloc et sautez pour le frapper (et parfois le briser). Frapper des blocs du dessous vous permet d'éliminer les monstres qui se trouvent sur le dessus.

Double saut/Triple saut Courir + ②, puis ② lors de l'atterrissage

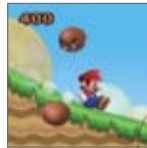
Sautez tout en courant, puis appuyez sur ② encore une fois au moment où Mario atteint le sol pour faire un double saut ou un saut encore plus impressionnant, un triple saut.

Atterrir lourdement En bas sur + lorsque vous êtes dans les airs

Appuyez en bas sur + lorsque vous êtes dans les airs pour atterrir lourdement sur le sol.

**Glisser** En bas sur + sur une pente

Appuyez en bas sur + pour glisser sur les pentes. Vous éliminerez aussi la plupart des ennemis sur la pente.

**Saut de mur à mur** + ② en glissant le long du mur

Lorsque vous glissez le long d'un mur, appuyez sur + dans la direction du mur, puis sur ② pour vous propulser plus haut dans la direction opposée.

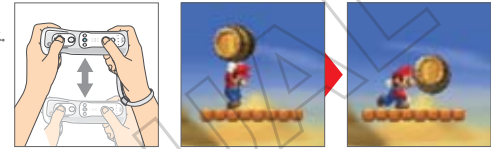
**Prendre et lancer** ①

Frappes des ennemis à carapace pour les forcer à se cacher à l'intérieur. Vous pouvez alors les prendre en maintenant ① enfoncé tout en vous en approchant. Relâchez ① pour lancer la carapace.

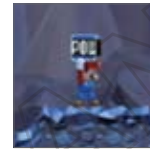
**Soulever et lancer** ① + secouer la manette Wii Remote

Vous pouvez soulever des barils et certains types de blocs en vous en approchant tout en maintenant ① enfoncé et en secouant la manette Wii Remote. Relâchez ① pour les lancer.

► Consultez la page 28 pour les commandes du Nunchuk.



Vous pouvez soulever certains objets, par exemple des blocs.



Vous pouvez coopérer avec les autres joueurs en les soulevant durant un niveau (voir la page 21).

**Nager** Gauche ou droite sur + + ②

Dans l'eau, maintenez gauche ou droite sur + enfoncé, puis appuyez sur ② pour nager.

Contrôler un ascenseur à bascule Incliner la manette Wii Remote

Lorsque vous montez sur un ascenseur tel qu'illustré ci-dessous, une icône apparaîtra. À ce moment, si vous inclinez la manette Wii Remote, l'ascenseur s'inclinera dans la même direction. Lorsque vous jouez en groupe, le joueur qui monte sur l'ascenseur en premier aura le contrôle, et une icône indiquera le personnage en question.

► Consultez la page 28 pour les commandes du Nunchuk.

**Grimper les barrières et les frapper** +/① tout en grimpant sur la barrière

Appuyez en haut sur + pour grimper sur une barrière. Appuyez ensuite en haut, en bas, à gauche ou à droite sur + pour vous déplacer, et appuyez sur ① pour frapper les ennemis de l'autre côté. Appuyez sur ② pour lâcher prise. Appuyez sur ① pour retourner un panneau et vous déplacer de l'autre côté de la barrière.



Mario hélico



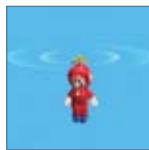
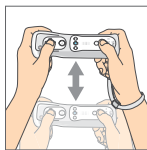
Attrapez un champignon hélico pour vous transformer en Mario hélico et planer dans les airs!



Saut hélico et descente toupie

Secouer la manette Wii Remote puis en bas sur +

Secouez la manette Wii Remote et vous vous propulsez dans les airs. Alors que vous planez, vous pouvez appuyer en bas sur + pour redescendre rapidement. Vous pouvez même attaquer les ennemis en faisant une descente toupie au-dessus d'eux.



► Consultez la page 28 pour les commandes du Nunchuk.

Mario de glace



Utilisez une fleur de glace pour devenir Mario de glace. Vous pourrez alors lancer des boules de glace à vos ennemis pour les geler.



Lancer des boules de glace

Appuyez sur pour lancer des boules de glace. Les ennemis touchés deviendront des blocs de glace et ne pourront plus bouger pendant un moment.

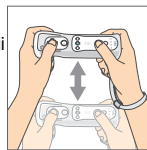


Lancer ou briser des blocs de glace

+ secouer la manette Wii Remote +

Pour soulever un ennemi gelé, approchez-vous-en, puis maintenez enfoncé et secouez la manette Wii Remote. Relâchez pour lancer le bloc de glace. Vous pouvez également briser des ennemis gelés en mille morceaux en retombant lourdement sur eux.

► Consultez la page 28 pour les commandes du Nunchuk.



Mario pingouin



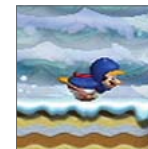
Trouvez un tuxédo de pingouin pour vous transformer en Mario pingouin. Vous pouvez alors vous déplacer plus facilement dans l'eau et sur la glace, et même lancer des boules de glace!



Glisser sur le ventre

Appuyer en bas sur + tout en courant

Appuyez en bas sur + sur une pente ou tout en courant pour glisser sur le ventre. Vous renverserez alors la plupart des ennemis et les blocs sur votre chemin. Vous pourrez également glisser sur l'eau.



Nager

+ + + +

Appuyez en haut, en bas, à gauche ou à droite pour nager dans l'eau. Appuyez sur pour nager plus vite.



Mini Mario



Trouvez un mini champignon pour miniaturiser Mario. Vos attaques seront très faibles et vous ne pourrez éliminer les ennemis qu'en retombant lourdement sur eux. Cependant, vous pourrez entrer dans des tuyaux miniatures et vous faufiler dans des passages étroits. Mais attention! Si un ennemi vous touche, vous perdez automatiquement une vie.



Sauter et marcher sur l'eau

/ gauche ou droite sur +

Mini Mario peut flotter légèrement dans les airs lorsqu'il saute et peut marcher ou courir sur l'eau.



Mode multijoueur

New Super Mario Bros. Wii

Choisir le nombre de joueurs

Après avoir choisi un fichier à l'écran de sélection du fichier (voir page 26), vous pouvez choisir de jouer avec 1, 2 ou 3 autres joueur(s).

- Vous pouvez changer le nombre de joueurs à tout moment durant la partie (voir page 31).



Choisir les personnages

Le joueur 1 dirige Mario, tandis que les joueurs 2, 3 et 4 peuvent choisir un personnage après s'être joint à la partie en appuyant sur **2** sur leur propre manette Wii Remote. Appuyez à gauche ou à droite pour choisir le personnage, puis appuyez sur **2** encore une fois pour confirmer votre choix. La partie commence lorsque le joueur 1 sélectionne le bouton Commencer.



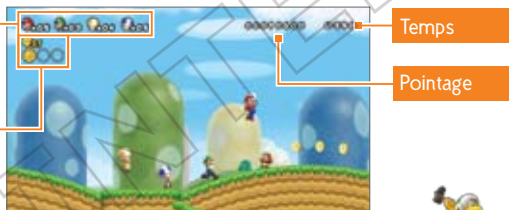
- Durant une partie multijoueur, les joueurs 2 à 4 peuvent appuyer sur **1** à l'écran de sélection du personnage pour retirer un joueur de la partie.
- Le joueur 1 peut appuyer sur **+** pour ajouter des manettes Wii Remote. À l'écran d'ajout des manettes Wii Remote, appuyez sur **1** et **2** en même temps sur la manette Wii Remote que vous souhaitez activer.

Écran de jeu

Vies restantes de chaque personnage

Pièces et pièces étoile

Le nombre de pièces étoile trouvées représente un total cummulatif de tous les joueurs.



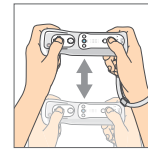
Retour au jeu après une perte de vie

En mode multijoueur, lorsque vous perdez une vie, vous revenez dans le jeu en flottant dans une bulle. Secouez la manette Wii Remote pour vous rapprocher des autres joueurs. Lorsqu'un autre joueur touche la bulle, vous êtes libéré(e) et pouvez participer à nouveau. Lorsque tous les joueurs perdent une vie en même temps, vous retournez automatiquement à l'écran de la carte.

S'enfermer dans une bulle

Appuyez sur **A** pour enfermer votre personnage dans une bulle. Lorsque vous êtes dans une bulle, les ennemis ne peuvent pas vous attaquer. Secouez la manette Wii Remote pour vous rapprocher des autres joueurs.

- S'enfermer dans une bulle vous fait perdre une vie.
- Si tous les joueurs s'enferment dans une bulle ou que tous les joueurs sont dans une bulle lorsque le seul survivant perd une vie, vous retournez automatiquement à l'écran de la carte.
- Vous ne pouvez pas vous enfermer dans une bulle lors d'une partie de Chasse aux pièces. (Voir page 44.)



Tuyaux et arrivées

Si l'un des joueurs entre dans un tuyau, les autres joueurs apparaîtront à ses côtés après quelques secondes. Si un des joueurs atteint l'arrivée, le reste des joueurs disposeront d'un court moment pour atteindre le drapeau avant que le niveau ne se termine.



Coopération

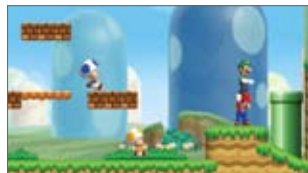
Travaillez en équipe avec les autres joueurs pour terminer les niveaux!

Soulever un joueur

① + secouer la manette Wii Remote

Approchez-vous d'un autre joueur et appuyez sur ① tout en secouant la manette Wii Remote pour le soulever.

Les joueurs transportés peuvent secouer la manette Wii Remote à tout moment pour se libérer.



Se déplacer avec un joueur

Maintenez ① enfoncé lorsque vous soulevez un joueur pour vous déplacer tout en le transportant. Lorsque le joueur transporté a utilisé un objet, il peut se servir du pouvoir spécial de l'objet pour aider à terminer un niveau.



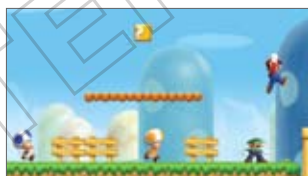
Lancer un joueur

Vous pouvez lancer un joueur que vous avez soulevé en relâchant ①. Attention de ne pas le lancer sur des ennemis ou dans des trous!



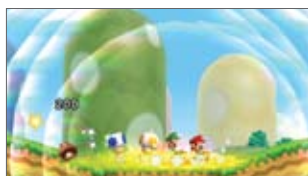
Saut en équipe

Vous pouvez rebondir sur un joueur en sautant sur sa tête. Appuyez sur ② au moment où vous atterrissez sur la tête du joueur pour sauter encore plus haut.



Atterrissage lourd simultané

Lorsque plusieurs joueurs atterrissent lourdement sur le sol en même temps, une explosion d'énergie élimine tous les ennemis se trouvant sur le sol et apparaissant à l'écran.



Pagaille et Chasse aux pièces

New Super Mario Bros. Wii

Pagaille

Dans ce mode, vous pouvez choisir un niveau et jouer avec vos amis.

Une icône apparaîtra sur les niveaux que vous avez terminés. Cette icône disparaît lorsque vous quittez le mode ou que vous éteignez la console Wii.

Perte de vie

Si tous les joueurs perdent une vie et qu'il n'y a aucun survivant à l'écran, ou si tous ont perdu toutes leurs vies, vous échouerez le niveau. La partie sera nulle et vous retournerez à l'écran de sélection d'un niveau.

Chasse aux pièces

Le but de ce mode est de ramasser le plus de pièces possible tout en vous rendant à la fin du niveau. Celui qui amasse le plus de pièces gagne. Un classement sera affiché à l'écran à la fin du niveau.



Perte de vie

Si tous les joueurs perdent une vie en même temps ou s'ils ont tous perdu toutes leurs vies, le classement sera automatiquement affiché à l'écran.

Classement et nombre de victoires

Le classement est déterminé par le nombre de pièces que vous avez ramassées. À l'écran du classement final, les joueurs sont classés selon le nombre de points qu'ils ont accumulés, mais seul le joueur gagnant obtiendra une victoire. Ainsi, vous pourrez voir qui a gagné le plus de parties durant la session de jeu. Le nombre de victoires est effacé lorsque vous retournez à l'écran titre ou que vous éteignez votre console Wii.

Cher Mario,

Depuis mon tout dernier enlèvement, j'ai beaucoup de temps libre et je m'ennuie, toute seule ici. J'ai donc décidé de t'écrire des lettres remplies d'encouragement et de petits trucs pour t'aider à me secourir. Sois prudent, Mario, mais dépêche-toi! Ce château est si... lugubre!

Exploite tes talents!

Utilise tes célèbres actions spéciales pour attraper les pièces et les objets difficiles à atteindre. Si tu n'arrives pas à briser un bloc ou à sauter sur un tuyau suspect, essaie d'utiliser une combinaison d'actions spéciales, ou alors un objet!



Cherche les secrets!

Chaque niveau n'a pas nécessairement qu'un seul drapeau d'arrivée, Mario. Dans certains niveaux, tu pourrais trouver des arrivées cachées et des chemins secrets qui t'ouvriraient les portes vers d'autres endroits sur la carte! N'aies pas peur d'explorer!



Ne panique pas!

Si tu as de la difficulté à terminer un niveau, utilise le Super guide! En effet, si tu fais sans cesse des erreurs et que tu perds trop de vies dans un même niveau, tu pourras demander l'aide de ton frère, Luigi. Il te montrera comment terminer le niveau. Tu pourras toujours essayer de le terminer par toi-même plus tard!



Trouve les pièces étoile!

Trois pièces étoile sont cachées dans chacun des niveaux. Quelque chose de merveilleux se passera peut-être si tu trouves les pièces étoile, Mario!



Regarde les astuces au Château de Peach!

Dans mon château, tu peux utiliser des pièces étoile pour acheter des vidéos d'astuce. Je suis certaine qu'elles t'aideront dans ton aventure. De plus en plus d'astuces seront disponibles à mesure que tu termineras les niveaux. Visite le château de temps en temps, même si je n'y suis pas. Oh, je m'ennuie de mon château...



Sauve les Toad!

Quelques-uns des Toad ont été emprisonnés dans des blocs! Lorsque tu passes tout près d'un bloc contenant un Toad, tu entendas un cri à l'aide. Après avoir brisé le bloc pour libérer mon pauvre sujet, soulève-le et transporte-le jusqu'à l'arrivée. Je suis sûre que les Toad t'offriront quelque chose en retour...



* Oh, Mario, n'oublie pas que tu ne peux pas sauver les Toad quand tu es avec des amis. Tu dois jouer seul pour y arriver.

Princesse Peach 

POR FAVOR, LEE CUIDADOSAMENTE TODO EL MANUAL DE OPERACIONES DE LA CONSOLA Wii™ ANTES DE USAR TU CONSOLA, JUEGO O ACCESORIO. ESTE MANUAL CONTIENE INFORMACIÓN DE SALUD Y SEGURIDAD IMPORTANTE.

INFORMACIÓN DE SEGURIDAD IMPORTANTE: LEE LOS SIGUIENTES AVISOS ANTES DE QUE TÚ O TUS HIJOS JUEGUEN VIDEOJUEGOS.

⚠️ ADVERTENCIA – Ataques

- Algunas personas (aproximadamente 1 de cada 4000) pueden tener ataques o desmayos a causa de destellos o patrones de luz, y esto puede suceder cuando ven televisión o juegan videojuegos, aunque no hayan tenido un ataque previamente.
- Cualquier persona que haya tenido un ataque, pérdida de conocimiento u otro síntoma asociado a una condición epiléptica, debe consultar con un médico antes de jugar un videojuego.
- Los padres deberían observar a sus hijos mientras que estos jueguen videojuegos. Deje de jugar y consulte con un médico si usted o sus hijos tienen alguno de los siguientes síntomas:

Convulsiones	Contorsión de ojos o músculos	Pérdida de consciencia
Alteración en la visión	Movimientos involuntarios	Desorientación
- Para evitar la posibilidad de un ataque mientras juegue con los videojuegos:
 - Siéntese o párese lo más lejos posible de la pantalla.
 - Juegue videojuegos en la pantalla más pequeña que tenga disponible.
 - No juegue si siente cansancio o necesita dormir.
 - Juegue en una habitación bien iluminada.
 - Descanse de 10 a 15 minutos por cada hora.

⚠️ ADVERTENCIA - Lesiones por movimiento repetitivo y vista cansada

Jugar videojuegos puede causar dolor en sus músculos, articulaciones, piel u ojos. Siga estas instrucciones para evitar problemas como tendinitis, síndrome del túnel carpiano, irritación de piel o vista cansada:

- Evite el juego excesivo. Los padres deben controlar que el modo de juego de los niños sea apropiado.
- Descanse de 10 a 15 minutos por cada hora de juego, aun cuando piense que no es necesario.
- Si al jugar siente cansancio en las manos, muñecas, ojos o brazos, o si tiene síntomas como hormigueo, adormecimiento, irritación o tensión, deje de jugar y descanse por varias horas antes de empezar de nuevo.
- Si continúa teniendo alguno de estos síntomas o si siente otro malestar mientras o después de estar jugando, deje de jugar y consulte con un médico.

⚠️ ATENCIÓN - Enfermedad de movimiento

Jugar videojuegos puede causar enfermedad de movimiento en algunos jugadores. Si usted o sus hijos se sienten mareados o con náusea al jugar videojuegos, dejen de jugar y descansen. No conduzca ni realice otra actividad pesada hasta sentirse mejor.

INFORMACIÓN LEGAL IMPORTANTE

Este juego de Nintendo no ha sido diseñado para utilizarse con ningún aparato no autorizado. El uso de dicho aparato cancelará la garantía de tu producto Nintendo. La duplicación de cualquier juego de Nintendo es ilegal y está terminantemente prohibida por las leyes de propiedad intelectual domésticas e internacionales. Las "copias de respaldo" o "copias archivadas" no están autorizadas y no son necesarias para proteger tu programa. Los infractores serán sancionados.

INFORMACIÓN DE GARANTÍA Y SERVICIO DE REPARACIÓN

Es posible que solo necesites instrucciones sencillas para arreglar un problema de tu producto. En lugar de regresar a la tienda, visita nuestra página web en support.nintendo.com o llama a nuestro número de servicio al cliente al 1-800-255-3700. Este número está disponible de lunes a domingo, de 6:00 a.m. a 7:00 p.m., horario Pacífico (el horario puede cambiar). Si el problema no se puede resolver con la información de localización de averías disponible por internet o teléfono, se te ofrecerá servicio rápido de fábrica a través de Nintendo. Por favor, no envíes ningún producto a Nintendo sin comunicarte primero con nosotros.

GARANTÍA DE LA CONSOLA (HARDWARE)

Nintendo of America Inc. ("Nintendo") garantiza al comprador original que la consola estará libre de defectos de material y fabricación por un período de doce (12) meses desde la fecha de compra. Si durante este período de garantía ocurre un defecto cubierto bajo esta garantía, Nintendo reparará o reemplazará la consola o componente defectuoso sin ningún costo.* El comprador original tiene derecho a esta garantía solamente si la fecha de compra se registra al momento de la venta o si el consumidor puede demostrar, a la satisfacción de Nintendo, que el producto fue comprado dentro de los últimos 12 meses.

GARANTÍA DE JUEGOS Y ACCESORIOS

Nintendo garantiza al comprador original que el producto (juegos y accesorios) estará libre de defectos de material y fabricación por un período de tres (3) meses desde la fecha de compra. Si un defecto cubierto bajo esta garantía ocurre durante este período de tres (3) meses de garantía, Nintendo reparará o reemplazará el producto defectuoso sin ningún costo.*

SERVICIO DESPUÉS DEL VENCIMIENTO DE LA GARANTÍA

Por favor, visita nuestra página de internet en support.nintendo.com, o llama a nuestro número de servicio al cliente al 1-800-255-3700 para obtener información sobre localización de averías y reparación, o para recibir opciones de reemplazo y costos.*

*En ciertos casos, puede ser necesario que nos envíes el producto completo, CON ENVÍO PREPAGADO Y ASEGURADO CONTRA PÉRDIDA O DAÑOS. Por favor, no envíes ningún producto a Nintendo sin comunicarte primero con nosotros.

LIMITACIONES DE LA GARANTÍA

ESTA GARANTÍA NO SE APLICARÁ SI ESTE PRODUCTO: (A) SE UTILIZA CON PRODUCTOS QUE NO HAYAN SIDO VENDIDOS NI ESTÉN AUTORIZADOS POR NINTENDO (INCLUYENDO, PERO SIN ESTAR LIMITADO A, APARATOS PARA AUMENTAR O COPIAR LOS JUEGOS, ADAPTADORES, PROGRAMAS, Y FUENTES DE ENERGÍA ELÉCTRICA); (B) SE UTILIZA CON PROPÓSITOS COMERCIALES (INCLUYENDO ALQUILERES); (C) ES MODIFICADO O FORZADO; (D) SE DAÑA POR DESCUIDO, ACCIDENTE, USO IRRAZONABLE O POR OTRAS CAUSAS NO RELACIONADAS A MATERIALES DEFECTUOSOS O ARTESANÍA; O (E) TIENE EL NÚMERO DE SERIE ALTERADO, BORRADO O QUITADO.

CUALQUIERA DE LAS GARANTÍAS IMPLÍCITAS APLICABLES (INCLUYENDO LAS GARANTÍAS DE COMERCIABILIDAD Y LA CONVENIENCIA PARA UN OBJETIVO CONCRETO) ESTÁN POR ESTE MEDIO LIMITADAS EN DURACIÓN A LOS PERÍODOS DE GARANTÍA DESCRITOS ANTERIORMENTE (12 MESES O 3 MESES, SEGÚN APLIQUE). NINTENDO NO SERÁ RESPONSABLE EN NINGUNA OCASIÓN POR DAÑOS CONSECUENTES O INCIDENTALES DEBIDO AL INCUMPLIMIENTO DE GARANTÍAS IMPLÍCITAS O EXPLÍCITAS. ALGUNOS ESTADOS NO PERMITEN LIMITACIONES ACERCA DE CUÁNTO DURA UNA GARANTÍA IMPLÍCITA, O LA EXCLUSIÓN DE DAÑOS CONSECUENTES O INCIDENTALES, POR LO TANTO, ES POSIBLE QUE LAS LIMITACIONES ANTES CITADAS NO TE SEAN APLICABLES.

Esta garantía te da derechos legales específicos. También puedes tener otros derechos, los cuales pueden variar de un estado a otro o de una provincia a otra.

La dirección de Nintendo es: Nintendo of America Inc., P.O. Box 957, Redmond, WA, 98073-0957, U.S.A.

Esta garantía es válida solamente en los Estados Unidos y Canadá.



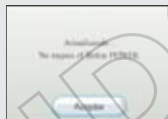
Contenido

New Super Mario Bros. Wii

I Comenzar una partida.....	48
I Controles	49
I Pantalla del juego	51
I Acciones de Mario	56
I Multijugador	63
I Modo Conquista y Cazamonedas	66

Actualización del menú del sistema

La primera vez que insertes el disco en la consola Wii, esta comprobará si tienes el menú de sistema más reciente, y si es necesario, mostrará una pantalla de actualización del sistema Wii. Oprime "Aceptar" para proceder. Ten en cuenta que la consola Wii necesita la versión más actual del menú de la consola para poder reproducir este disco.



Cuando se actualice el menú de la consola, cualquier modificación (dispositivo o programa) no autorizada puede ser detectada, y el contenido no autorizado puede ser desactivado o eliminado, lo cual puede causar fallas inmediatas o atrasadas en la operación de la consola. Si no se acepta la actualización, este y otros juegos futuros pueden resultar inoperables en la consola. Nintendo no puede garantizar que los dispositivos o programas no autorizados sigan funcionando con la consola después de que esta o cualquier otra actualización de la consola Wii se lleve a cabo.

Para jugar este título en español, cambia la configuración del idioma en las Opciones de Wii.



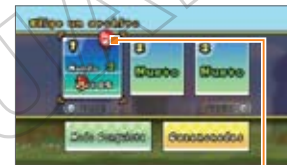
Comenzar una partida

New Super Mario Bros. Wii

Inserta el disco de New Super Mario Bros. Wii en la consola Wii y sigue las instrucciones que aparecen en pantalla.

Pantalla de selección de datos

Al comenzar a jugar por primera vez, escoge un archivo nuevo. Si quieres continuar con un juego ya empezado, escoge el archivo correspondiente con y . Luego, escoge el número de jugadores y el juego comenzará.



- ▶ Se puede cambiar el número de jugadores desde la pantalla del mapa en cualquier momento (ver la página 53).

Globo

- ▶ Se mostrará un globo cuando un archivo tenga datos de guardado temporal.

Copiar y borrar datos

Si quieres copiar el contenido de un archivo, escoge dicho archivo y oprime . Oprime en lugar de para borrar el archivo.



- ▶ ¡Cuidado! Al sobrescribir o borrar el contenido de un archivo, ese contenido no se podrá recuperar.
- ▶ Los archivos con datos de guardado temporal no se pueden copiar.

Modo Conquista y Cazamonedas

En los modos de conquista o cazamonedas podrán participar de dos a cuatro jugadores. En estos modos puedes cooperar o competir con tus amigos en el nivel que quieras.

- ▶ Cada jugador requiere un control Wii Remote.

Guardar

Los datos de tu progreso en el juego se guardarán en el archivo que escojas en la pantalla de selección de datos. También tienes la opción de guardado temporal cuando quieras interrumpir el juego. Solo se puede continuar con la partida una vez desde el punto en el que se haga el guardado temporal.

- ▶ No oprimas el botón Reset ni apagues la consola mientras el juego se esté guardando.
- ▶ Consulta el manual de canales y configuración de la consola para obtener información sobre cómo borrar datos de la memoria de la consola Wii.
- ▶ Necesitarás un bloque de memoria libre en la memoria de la consola para crear datos de guardado.

Controles

New Super Mario Bros. Wii

Generalmente, el control Wii Remote se sujeta horizontalmente al jugar New Super Mario Bros. Wii, y por lo tanto, todas las explicaciones de los controles encontradas en este manual se basan en esa manera de sujetar el control. No obstante, también se puede jugar usando el control Wii Remote y el accesorio Nunchuk.

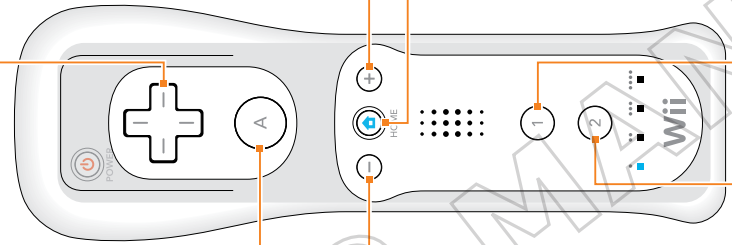
Control Wii Remote™ (horizontal)

☑ También puedes jugar con control Wii Remote y Nunchuk.

- + Caminar
- + Agacharse
- + Entrar por tuberías y puertas

- A Entrar en burbuja (ver la página 62)

☑ No se puede entrar en burbuja en el modo Cazamonedas.



- + Acceder al menú del mapa (ver página 53)
- + Acceder al menú de pausa (ver página 55)

Botón Home

- 1 Correr (mientras se oprime + a la izquierda o derecha)
- 1 Menú de objetos en el mapa (ver página 52)

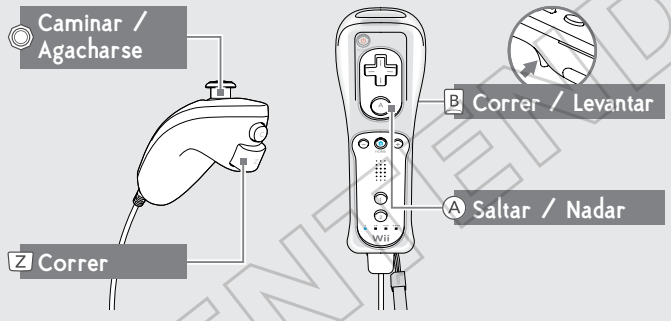
- 2 Saltar
- 2 Nadar (en el agua)

- Acceder a la pantalla de selección de mundo (ver página 53)

Controles de menú

+	Escoger objeto
1	Cancelar
2	Confirmar

Cómo usar el control Nunchuk

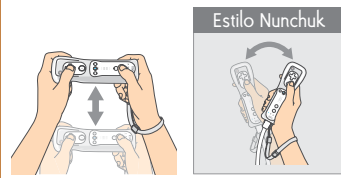


En este juego, agitarás el control Wii Remote y lo inclinarás de un lado al otro.

☑ Los iconos de control y las explicaciones que se muestren en pantalla durante una partida serán del control Wii Remote en estilo horizontal, incluso cuando se utilice el control Nunchuk.

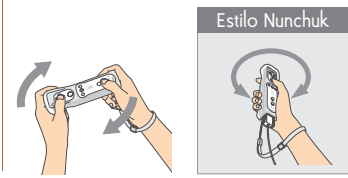
Agitar el control Wii Remote

- Salto giratorio
- Levantar (1 + agitar el Wii Remote)



Inclinar el control Wii Remote

- Operar un ascensor de inclinación



⚠ ATENCIÓN: USO DE LA CORREA DE MUÑECA

Utiliza la correa de muñeca para ayudar a prevenir lesiones a otras personas o daño a los objetos a tu alrededor o al Wii Remote en caso de que sueltes accidentalmente el Wii Remote durante el juego. También recuerda lo siguiente:

- Asegúrate que todos los jugadores usen la correa de muñeca apropiadamente cuando sea su turno.
- Nunca sueltes el Wii Remote durante el juego.

- Sécate las manos si te empiezan a sudar.
- Dispón de espacio suficiente a tu alrededor mientras que juegas y asegúrate que el sitio donde juegas está despejado de personas u objetos.
- Mantente a un mínimo de 3 pies de tu televisor.
- Usa la funda del Wii Remote.

Pantalla del juego

New Super Mario Bros. Wii

Pantalla del mapa

Mueve a Mario a través del mapa usando . Oprime para entrar a jugar al nivel en el que se encuentre parado Mario. Puedes avanzar al siguiente nivel cuando logres llegar a la meta del nivel actual (ver página 54). Derrota al jefe del castillo al final de un mundo para avanzar al siguiente mundo.

- ▶ Oprime para recorrer todo el mapa usando . Oprime de nuevo para regresar.
- ▶ Cuando haya más de un jugador, Mario (J1) controlará el movimiento sobre el mapa.



Usa monedas estrella aquí para comprar pistas y demostraciones.

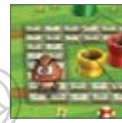
Castillo de Peach

Aparecerá una bandera de Bowser en aquellos niveles en los cuales tengas la opción de reanudar desde el punto medio del nivel.

Bandera de Bowser

Visita a las casas de Toad para ganar objetos o vidas extra.

Casa de Toad



Si chocas contra un enemigo en el mapa, lucharás contra él en un nivel especial. Junta todos los globos de Toad para hacer que aparezca un cofre.

Nivel enemigo



Los koopalines te esperan en castillos y fortalezas para desafiarte.

Fortaleza / Castillo



Vidas restantes de Mario

Nombre del nivel y monedas estrella

Señal de Toad

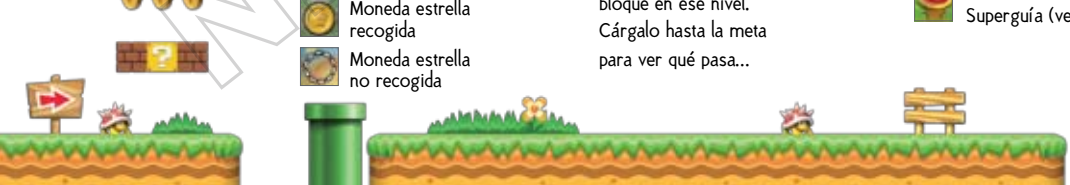
Nivel

Aquí se indica el nombre del nivel y la cantidad de monedas estrella recogidas en él.

Si ves este icono, significa que hay un Toad encerrado en un bloque en ese nivel. Cárgalo hasta la meta para ver qué pasa...

- (Rojo intermitente) Nivel listo para jugar
- (Rojo) Nivel superado usando el modo Superguía (ver página 55)

- Nivel superado
- Nivel bloqueado



Objetos

Oprime en la pantalla del mapa para abrir tu colección de objetos. Todos los objetos que obtengas en las casas de Toad se guardarán aquí. Escoge un objeto y oprime para usarlo.



- ▶ Los objetos que se usen afectarán a todos los personajes cuando haya más de un jugador (ver página 63).



Menú

Oprime **+** en la pantalla del mapa para abrir el menú.
Oprime **+** hacia arriba o abajo y oprime **2** para confirmar la selección.



Monedas estrella

Escoge esta opción para verificar el número de monedas estrella que has recogido en cada mundo.

Jugadores

Escoge esta opción para cambiar el número de jugadores.

- Necesitarás un control por jugador para poder jugar con más de un jugador (ver página 61).



Guardado temporal

Si quieres tomar un descanso del juego, puedes hacerlo sin perder tu progreso usando la opción de guardado temporal. La próxima vez que juegues, podrás reanudar desde el punto en que guardaste. El guardado temporal solo sirve para reanudar una vez por cada uso de esta opción.

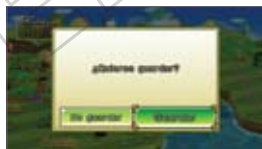
- Los datos del guardado temporal se pierden al reanudar la partida.
- Si abandonas el juego sin guardar, tendrás que reanudar desde el último punto en que hayas guardado.



Guardar

Tendrás la oportunidad de guardar después de cada encuentro con un jefe en un castillo o fortaleza. Si optas por guardar, se grabarán todos tus avances.

- Después de derrotar al último jefe y de ver la secuencia final, tendrás la habilidad de guardar ordinariamente desde el menú en cualquier momento.



La pantalla de selección de mundo

Oprime **-** desde la pantalla del mapa para abrir la pantalla de selección de mundo. Desde aquí podrás ir directamente a cualquier mundo en el que ya hayas jugado. Escoge el mundo que quieras visitar con **+** y oprime **2** para confirmar la selección.



El punto medio y la meta

Cada nivel tiene un punto medio a mitad del camino y una meta al final. Para avanzar al próximo nivel tendrás que llegar primero a la meta del nivel actual.

- Ciertos niveles especiales no tienen puntos medios.

El punto medio

La mayoría de los niveles tienen una bandera a mitad del camino. Cuando pases por el punto medio, la imagen en la bandera cambiará. Si pierdes una vida después de este punto y antes de llegar a la meta, podrás reanudar desde la bandera de mitad del camino.

- Mario se volverá Súper Mario al pasar por una bandera de punto medio.
- Si juegas en otro nivel y luego regresas a un nivel en el cual habías llegado al punto medio, o incluso si tu juego termina, tendrás que empezar desde el principio del nivel sin importar que hayas llegado al punto medio.



La meta

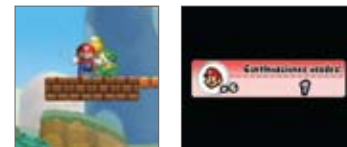
Cada nivel tiene al final una asta. Al llegar al final del nivel, salta lo más alto posible hacia la asta. Mientras más alto se sujete Mario de ella, más puntos te ganará.



Perder vidas y el fin del juego

Cada vez que un enemigo acabe con Mario o que caiga Mario a un precipicio, perderá una vida. Si pierdes todas las vidas, terminará tu partida y tendrás que reanudar con cinco vidas desde el último punto en que hayas guardado.

- Cuando pierdas todas las vidas, tu juego continuará automáticamente y se te indicará cuántas continuaciones has usado.



Menú de pausa

Oprime **+** mientras estés dentro de un nivel para pausar el juego y abrir el menú de pausa. Escoge opciones usando **+** y confirma la selección con **2**.



Continuar

Escoge esta opción para continuar con el nivel.

Salir del nivel

Salir del nivel y volver a la pantalla del mapa.

- Solo podrás usar esta opción en niveles que ya hayas superado.
- Si sales de un nivel sin terminarlo, no se guardarán los puntos o las monedas que hayas juntado en ese nivel.

Superguía

Si te encuentras batallando con un nivel y pierdes la cantidad suficiente de vidas en el mismo nivel, un **!** aparecerá dentro del nivel. Golpea el bloque para activar el modo Superguía. En este modo, Luigi tomará el relevo para enseñarte la manera más segura de superar el nivel.



- Oprime **+** en cualquier momento para tomar el control y terminar el resto del nivel jugando como Luigi.
- Cuando se active el modo Superguía, no se guardarán las monedas que se junten en ese nivel.
- Cuando superes el nivel sin la ayuda del Superguía, desaparecerá el **!**.

Acciones de Mario

New Super Mario Bros. Wii

Movimientos de Mario

Estos son los movimientos básicos de Mario. En caso de jugar con más de un jugador, todos los personajes tendrán estos mismos movimientos a su disposición.

Caminar

+ hacia la derecha o izquierda

Oprime **+** hacia la derecha o izquierda para caminar.

Correr

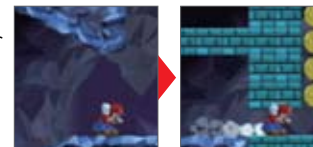
+ hacia la derecha o izquierda **1**

Oprime **+** hacia la derecha o izquierda mientras mantienes oprimido **1** para correr. Mario puede correr sobre hoyos con anchura de no más del equivalente de un bloque sin caer a ellos.

Agacharse

+ hacia abajo

Mantén oprimido **+** hacia abajo para agacharte. Si lo haces mientras corres, Mario se deslizará por una distancia corta al agacharse.



Saltar y pisotear

2

Oprime **2** para saltar. Oprimelo y suéltalo rápidamente para dar un salto corto, o mantenlo oprimido para dar saltos largos. Saltar y caer sobre un enemigo es el ataque más básico. Si oprimos **2** justo al momento de caer sobre el enemigo, lograrás saltar más alto.

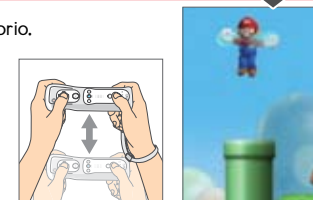


Salto giratorio

Agita el control Wii Remote

Agita el control Wii Remote para dar un salto giratorio. También puedes dar un salto giratorio para girar tornillos en algunos niveles.

- Consulta la página 50 para ver los controles de estilo Nunchuk.



Golpear un bloque por abajo ②

Salta mientras estás directamente por debajo de un bloque para golpearlo o romperlo. Hacerlo mientras un enemigo se encuentra sobre el bloque te permite atacarlo.

Salto doble o triple

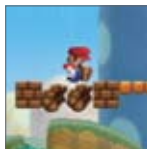
Correr + ②, y ② al caer al suelo

Oprime ② justo al momento de caer al suelo mientras corres para dar un salto doble o triple.

Salto fuerte

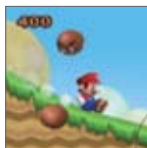
+ hacia abajo al estar en el aire

Oprime + hacia abajo al estar en el aire para dar el salto fuerte.

**Deslizar**

+ hacia abajo sobre una pendiente

Oprime + hacia abajo para deslizarte a lo largo de una pendiente y acabar con cualquiera que se encuentre en tu camino.

**Rebotar de la pared**

+ + ② mientras te deslizas

Mientras te deslizas sobre una pared, oprime + hacia la pared y oprime ② a la vez para saltar hacia arriba desde la pared.

**Sujetar y lanzar** ①

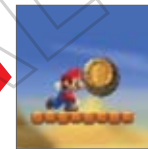
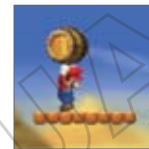
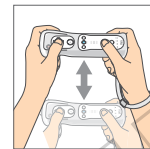
Pisa a los enemigos con caparazón para hacer que se recluyan dentro del caparazón. Así los podrás sujetar acercándote a ellos mientras oprimes ①. Suelta ① para lanzarlos.

**Levantar y lanzar**

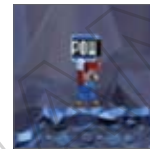
① + agitar el Wii Remote

Puedes levantar barriles y ciertos tipos de bloques acercándote a ellos mientras oprimes ① y agitas el Wii Remote. Suelta ① para lanzarlos.

► Consulta la página 50 para ver los controles de estilo Nunchuk.



Se puede levantar y lanzar ciertos tipos de bloques.



Puedes cooperar con otros personajes al levantarlos (ver página 63).

**Nadar**

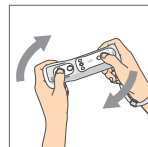
+ hacia la derecha o izquierda + ②

Mientras estás sumergido en agua, oprime + hacia la derecha o izquierda y ② a la vez para nadar.

Operar un ascensor de inclinación Inclinación del Wii Remote

Al subirte sobre un ascensor tal como el que se muestra a continuación, aparecerá un icono. Al inclinar el Wii Remote, el ascensor se inclinará en el mismo sentido. Cuando haya más de un jugador, el primero al subirse a él lo operará (el ascensor indicará quién tiene control con un icono).

► Consulta la página 50 para ver los controles de estilo Nunchuk.

**Icono**

- Mario
- Luigi
- Toad amarillo
- Toad azul

Escalar y golpear cercos

+ / ① mientras te sujetes a un cerco

Oprime ① para golpear y atacar a enemigos que se encuentren al otro lado del cerco. Oprime ② para soltarte del cerco. Oprime ① sobre los paneles giratorios para pasar de un lado del cerco al otro.



Mario aviador



Ponte tu traje de aviador con el Champihélice y, ¡todos a volar!

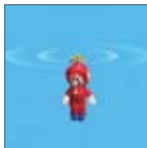
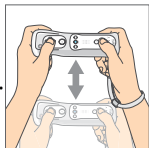


Salto helicoidal y caída giratoria

Agita el Wii Remote y hacia abajo

Agita el Wii Remote para despegar como helicóptero. Durante la caída, oprime hacia abajo para caer girando. También sirve como ataque al caer de esta manera sobre enemigos.

► Consulta la página 50 para ver los controles de estilo Nunchuk.



Mario de hielo



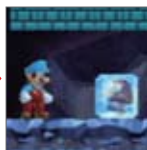
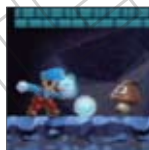
Encuentra una flor de hielo para transformarte en Mario de hielo. Así podrás lanzar bolas de hielo y congelar a los enemigos.



Lanzar bolas de hielo

①

Oprime ① para lanzar bolas de hielo. Cualquier enemigo que reciba una bola quedará congelado en un bloque de hielo y durará inmóvil unos instantes.

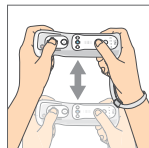


Lanzar / romper bloques de hielo

① + agita el Wii Remote

Oprime ① y luego agita el Wii Remote para levantar a un enemigo congelado. Suelta ① para lanzarlo. También puedes romper a enemigos congelados con el salto fuerte.

► Consulta la página 50 para ver los controles de estilo Nunchuk.



Mario pingüino



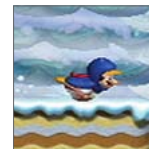
Encuentra un traje de pingüino para transformarte en Mario pingüino. Así podrás nadar y caminar sobre hielo con agilidad, y hasta podrás lanzar bolas de hielo.



Deslizada de barriga

Correr + hacia abajo

Oprime hacia abajo en una pendiente o mientras corres para deslizarte de barriga. Esta habilidad acaba con muchos tipos distintos de enemigos y bloques, mas no todos, y también funciona sobre la superficie del agua.



Nadar

+ ②

Oprime para nadar en cualquier dirección. Oprime ② para nadar más rápidamente.



Mini Mario



Encuentra un champiñón pequeño para volverte Mini Mario. Tus ataques serán más débiles, y la única manera de derrotar enemigos será con el salto fuerte. Con su tamaño pequeño, Mini Mario puede entrar en tuberías pequeñas y otras entradas pequeñas, pero con un solo golpe pierdes la vida.



Saltar / caminar sobre agua

② + hacia la derecha o izquierda

Mini Mario flota por los aires al saltar, y también puede correr o caminar sobre agua.



Juego de multijugador

New Super Mario Bros. Wii

Escoger el número de jugadores

Después de escoger el archivo (ver página 48) podrás escoger jugar con hasta cuatro jugadores.

- Se puede cambiar el número de jugadores en cualquier momento (ver página 53).



Escoger los personajes

El primer jugador (J1) controla a Mario. Los demás pueden oprimir **2** para escoger su personaje. Cuando escojas el personaje que quieras, oprime **2** de nuevo para confirmar y entrar en el juego. El juego empieza cuando el primer jugador oprima Comenzar.



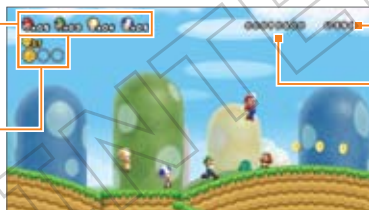
- En la pantalla de selección de jugadores, cualquiera aparte del primer jugador (J1) puede oprimir **1** para abandonar el juego.
- El primer jugador puede oprimir **+** para añadir controles Wii Remote. En la pantalla para añadir controles, oprime **1** y **2** a la vez en cualquier control que quieras añadir.

Pantalla del juego

Vidas restantes de cada personaje

Monedas y monedas estrella

La cuenta de monedas y monedas estrella es la suma total de todos los participantes.



Tiempo

Puntuación

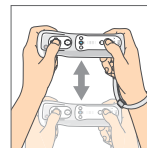
Perder y volver a entrar

Cuando te ataquen o te caigas a un precipicio, perderás una vida. Cuando esto suceda y tengas vidas restantes, regresarás dentro de una burbuja. Agita el control Wii Remote para flotar hacia los otros personajes. Al tocar a uno de ellos, reventará la burbuja y entrarás al juego de nuevo. Si todos quedan dentro de una burbuja a la vez, todos pierden y regresarán a la pantalla del mapa.

Entrar en burbuja

Oprime **A** para entrar en burbuja sin tener que perder. Mientras dures dentro de la burbuja, no te pueden atacar.

- Entrar en burbuja no te restará vidas de tu total.
- Si todos los jugadores quedan dentro de una burbuja a la vez, todos pierden y regresarán a la pantalla del mapa.
- No se puede entrar en burbuja en el modo Cazamonedas (ver página 64).



Tuberías y metas

Cuando un jugador entre por una tubería, todos serán llevados al mismo sitio después de unos instantes. Cuando alguien alcance una meta, los demás jugadores tendrán unos instantes para llegar a la meta antes de que se termine el nivel.



Juego cooperativo

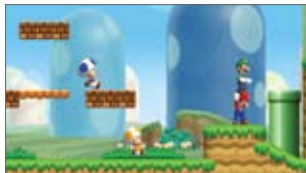
¡Coopera con los demás para superar niveles juntos!

Levantar otro personaje

① + agita el control Wii Remote 

Acércate a otro personaje y oprime ① mientras agitas el control Wii Remote para levantarlo.

Para soltarte de otro personaje que te levante, agita el control Wii Remote.



Caminar

Mantén oprimido ① mientras levantes a otro personaje para poder caminar. Cuando el otro personaje tenga el uso de un objeto especial, podrá usar esa habilidad mientras se le cargue para ayudar a superar el nivel.



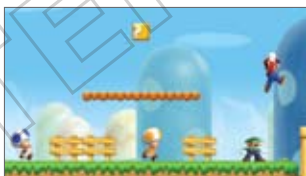
Lanzar

Suelta ① para lanzar al personaje. ¡Cuidado con los precipicios y los enemigos al lanzarlos!



Salto cooperativo

Al caer sobre la cabeza de otro personaje, podrás rebotar de ella. Si oprimes ② justo al momento de caer sobre la cabeza, saltarás más alto de lo ordinario.



Salto fuerte simultáneo

Cuando más de un jugador da un salto fuerte a la vez, una ola de energía se desata y acaba con todos los enemigos en pantalla que estén sobre el suelo.



Modo Conquista y Cazamonedas

New Super Mario Bros. Wii

Modo Conquista

Puedes jugar en cualquier nivel con tus amigos en este modo.

➤ Aparecerá un icono en cada nivel que superes en este modo. Estos iconos desaparecerán cuando regreses a la pantalla principal o cuando se apague la consola.

Perder vidas

Si todos los jugadores pierden una vida y no queda nadie en pantalla o se agotan las vidas de todos los jugadores, el nivel terminará en empate.

Cazamonedas

Este modo se trata de competir contra los demás juntando la máxima cantidad de monedas posible mientras atraviesas un nivel. El que junte más monedas al final del nivel gana. Los jugadores son calificados según su desempeño.



Perder vidas

Si todos los jugadores pierden una vida y no queda nadie en pantalla o se agotan las vidas de todos los jugadores, el nivel terminará y pasarán directamente a la pantalla de clasificación.

La clasificación y la cuenta de victorias

Mientras más monedas recojas, mayor será tu puntuación. La clasificación se determina según la puntuación de todos los jugadores. El jugador que quede en primer lugar se llevará la victoria, y se agregará a su cuenta de victorias. Así podrás comparar la cantidad de victorias de todos los jugadores en esa sesión. La cuenta de victorias se borrará al salir de este modo de juego o al apagar la consola.

Querido Mario,

Debido a mi último secuestro, he tenido mucho tiempo para mandarte cartas con palabras de apoyo, y también unas cuantas pistas. Espero que te ayuden en tu misión para salvarme. Pero Mario, por favor, ¡date prisa!

¡Usa tus habilidades famosas!

Usa todas tus habilidades para juntar las monedas y objetos más difíciles de alcanzar. Si no puedes romper un bloque o alcanzar una tubería conspicua, prueba combinaciones distintas de habilidades y objetos.



¡Busca secretos!

No necesariamente hay solo una meta por nivel, ¿sabes, Mario? ¡Hay algunos niveles con caminos secretos y metas ocultas que revelan nuevos sitios en el mapa! No dudes de explorar.



¡No te preocupes!

Si te encuentras batallando con un nivel y pierdes muchas vidas, ¡llama al Superguía! En este modo, Luigi tomará el relevo para enseñarte la manera más segura de superar el nivel. Luego, cuando te sientas preparado, podrás regresar al nivel y superarlo tú solo.



¡Junta las monedas estrella!

Cada nivel contiene tres monedas estrella ocultas. ¡Investiga qué sucede cuando las juntes todas!



¡Visita el castillo de Peach para encontrar pistas!

Puedes canjear monedas estrella a cambio de videos de demostraciones en mi castillo. Estoy segura de que te ayudarán a lo largo de tu aventura. Mientras más avances por el camino, más demostraciones podrás ver, así que no dejes de visitar mi castillo en busca de más pistas. Ay, cómo extraño mi castillo...



¡Rescata a los Toad!

¡Algunos Toad están encerrados en bloques! Cuando estés cerca de un Toad encerrado, lo podrás escuchar pidiendo auxilio. Cuando lo liberes del bloque, levántalo y llévalo a la meta. Seguro que te darán algún tipo de recompensa a cambio... Ah, y antes de que se me olvide, sólo los puedes rescatar cuando juegues tú solo.



Princesa Peach 